



**OSPEDALI
E STRUTTURE
SANITARIE**

 **cmb**[®]
COOPERATIVA MURATORI
E BRACCIANTI DI CARPI

*Ospedali e
strutture sanitarie*

OSPEDALI E STRUTTURE SANITARIE

Esistono luoghi in cui i bisogni sono più veri, le necessità più stringenti: sono le strutture sanitarie. Realizzare ospedali significa rispondere a un'esigenza fatta di concretezza e responsabilità, CMB opera nel settore dagli anni Novanta: forte di una solida esperienza nel settore, l'impresa risponde con soluzioni innovative al mutare delle esigenze dei propri clienti.

Nuove strutture chiavi in mano, ampliamenti e ristrutturazioni con ospedali funzionanti, fornitura e installazione di attrezzature biomedicali e arredi. Direttamente o in associazione con altre imprese, CMB ha promosso, progettato e realizzato strutture ospedaliere di ultimissima generazione, che rispondono alle più recenti tendenze e ai più alti standard nel campo dell'architettura, della funzionalità, del comfort ambientale.

COSTRUIRE IL FUTURO

Specializzata in edilizia complessa e ospedaliera, CMB Società Cooperativa aggiunge una grande capacità realizzativa alla flessibilità necessaria per misurarsi coi grandi cambiamenti di un mercato delle costruzioni sempre più competitivo e dinamico. La solidità dell'impresa si fonda su un patrimonio intergenerazionale, costruito sulle persone e le loro competenze professionali, in grado di valorizzare ogni progetto sia nel settore dell'edilizia che delle infrastrutture. Progettare, realizzare e gestire grandi opere: CMB si presenta da protagonista, garantendo qualità e servizio al cliente nei processi e nei prodotti. Alle riconosciute capacità esecutive oggi si associa una predisposizione a coordinare la progettazione e le successive fasi di gestione delle manutenzioni ed erogazione di servizi.

CERTIFICAZIONI

Edilizia, grattacieli, grandi infrastrutture, project financing: in tutti i settori, CMB è oggi un costruttore affidabile, in grado di garantire ai committenti la realizzazione di progetti sempre più articolati e complessi. Per i requisiti tecnici, finanziari e organizzativi posseduti, la cooperativa ha ottenuto, dal 1999, la certificazione di qualità UNI EN ISO 9001:2008, mentre nel 2009 ha conseguito quelle per la Sicurezza sul Lavoro BS OHSAS 18001 : 2007 e l'Ambiente ISO EN 14001 : 2004. CMB è iscritta alla seconda categoria dell'Albo dei General Contractor e possiede l'attestazione di qualificazione all'esecuzione di lavori pubblici per 23 categorie.

RESPONSABILITÀ SOCIALE

I valori che ispirano l'azione di CMB nascono dalla sua storia e dalla sua duplice natura di cooperativa e azienda moderna. CMB persegue il proprio sviluppo in termini di crescita di attività e di risultati economici, traducendolo in opportunità di occupazione, sicurezza, progresso sociale.

Sicuri per mestiere

“Sicuri per mestiere” è un progetto che affianca le certificazioni di sistema nella sfida di tutelare la sicurezza e la salute degli uomini impegnati in cantiere. È stato inserito fra le procedure di CMB dopo cinque anni di sperimentazione, durante i quali gli infortuni si sono concretamente ridotti e tra le persone coinvolte si è instaurato un clima di collaborazione, con l'ulteriore vantaggio di facilitare il lavoro degli addetti alla sicurezza. Tra chi ha fatto esperienza diretta del progetto, è emersa la reale consapevolezza di un cambiamento di visione e di mentalità, in vista di un obiettivo condiviso.

ORGANIZZAZIONE E GOVERNANCE

Eletto dall'Assemblea dei soci della cooperativa, il Consiglio di Amministrazione, coi suoi 17 membri, è investito di poteri decisionali in merito alla gestione ordinaria e straordinaria dell'impresa: è deputato alla definizione delle linee strategiche d'intervento e ha la facoltà di compiere tutti gli atti previsti dallo Statuto.

CMB si articola in due Direzioni, che garantiscono la definizione e la gestione delle politiche e delle strategie aziendali. La presenza sul territorio e sulle aree d'affari è affidata alle tre Divisioni: “Centrale”, “Territori” e “Project-Servizi”. I Direttori delle Divisioni sono membri del Consiglio di Amministrazione e dotati di ampie deleghe; insieme al Presidente e Direttore di Gruppo sono consiglieri delegati con poteri di rappresentanza legale della Cooperativa. La Direzione di Gruppo, alla quale partecipano i responsabili di ogni Direzione e Divisione, è il massimo organo di direzione esecutiva ed è investito di una pluralità di compiti: garantisce collegialità al management di CMB, gestisce l'impresa, mette in atto politiche e strategie, definisce e persegue gli obiettivi elaborati nel Piano Industriale.

Ospedale Niguarda Ca' Granda

Milano

VALORE DELLE OPERE

254.751.763 euro

COMMITTENTE

Azienda Ospedaliera Niguarda Ca' Granda

RUOLO NELL'INIZIATIVA

impresa capogruppo

TEMPI DI REALIZZAZIONE

Fase 1: dicembre 2006 - dicembre 2010

Fase 2: gennaio 2011 - dicembre 2013

SALE OPERATORIE

17

POSTI LETTO

1350





DESCRIZIONE DELL'OPERA

Il progetto di costruzione e riqualificazione dell'Ospedale Niguarda è stato diviso in due macro fasi: la prima ha previsto la realizzazione di un parcheggio, del Blocco Sud e la ristrutturazione dello storico Padiglione Ponti e degli edifici di servizio sia logistico che tecnologico. La seconda è consistita nella realizzazione del Blocco Nord e della ristrutturazione del Padiglione Pizzamiglio. I due nuovi Blocchi, Nord e Sud, ospitano funzioni di ricovero, diagnosi e cura e sono adiacenti ai padiglioni storici, i quali sono stati valorizzati ed integrati nella duplice funzione di ingresso e di ricovero. Inoltre, nel centro del Blocco Sud, è stata costruita una innovativa galleria coperta, il Niguarda Shopping Center, un'area di accoglienza con attività commerciali e di servizio.

Il Blocco Sud rappresenta il cuore del nuovo ospedale: dedicato ai reparti ad alta intensità, conta 469 posti letto, 27 postazioni di terapia intensiva, 77 ambulatori medici, 17 sale operatorie e 6 di interventistica cardiovascolare, 2 apparecchi di risonanze magnetiche, 2 TAC e 7 radiologie.

Il Blocco Nord ospita le specialità di base e di media intensità quali la Medicina Specialistica, Riabilitativa e alcune Chirurgie oltre al Dipartimento Materno-Infantile. Grazie alla nuova organizzazione dell'Ospedale, l'A.O. Niguarda - Ca' Granda di Milano ha cercato di superare il concetto di "reparto" tradizionale, puntando sull'alta qualità dei servizi forniti, anche grazie all'articolazione per gradi di intensità e di specificità dell'assistenza fornita.

Ospedali Borgo Roma e Borgo Trento

Verona

VALORE DELLE OPERE

126.200.000 euro

COMMITENTE

Azienda ospedaliera universitaria
integrata di Verona

RUOLO NELL'INIZIATIVA

impresa capogruppo

TEMPI DI REALIZZAZIONE

ottobre 2014 - marzo 2017

SALE OPERATORIE

Borgo Roma 4 / Borgo Trento 4

POSTI LETTO

Borgo Roma 190 / Borgo Trento 328





DESCRIZIONE DELL'OPERA

Arena Sanità Spa è la Società di Progetto, alla quale CMB partecipa attualmente con una quota del 34,08%, appositamente costituita per svolgere il ruolo di Concessionario nel progetto. Il contratto di concessione prevede progettazione, costruzione e gestione per l'ampliamento e la ristrutturazione del Policlinico di Borgo Roma e dell'ospedale Civile Maggiore di Borgo Trento. Si tratta di due nuove strutture nate dall'esigenza di demolire e ricostruire ex novo il fabbricato del Polo Donna e Bambino a Borgo Trento e di realizzare un nuovo fabbricato a Borgo Roma in grado di gestire le attività diurne sia di tipo ambulatoriale che interventistico, oltre che per creare una "cerniera" di collegamento tra i vari padiglioni del Policlinico esistente.

La durata complessiva della concessione, che comprende anche il periodo necessario alla costruzione, è prevista di 20 anni. Una volta ultimata la realizzazione della costruzione, l'attività di gestione e manutenzione si articolerà nei servizi manutentivi di opere civili, impianti e aree verdi. Per quanto riguarda i restanti servizi prestatati all'Azienda Ospedaliera risultano quelli di pulizia, il lavanolo, la ristorazione dei degenti, il call center. CMB ha il presidio tecnico di tutti i vari organismi in cui si sono articolate la Concessionaria e il RTI Costruttori.

Ospedale San Gerardo

Monza

VALORE DELLE OPERE

159.135.166 euro

COMMITENTE

Infrastrutture Lombarde Spa

RUOLO DELL'INIZIATIVA

membro del General Contractor

TEMPI DI REALIZZAZIONE

2013 - 2019 (in corso)

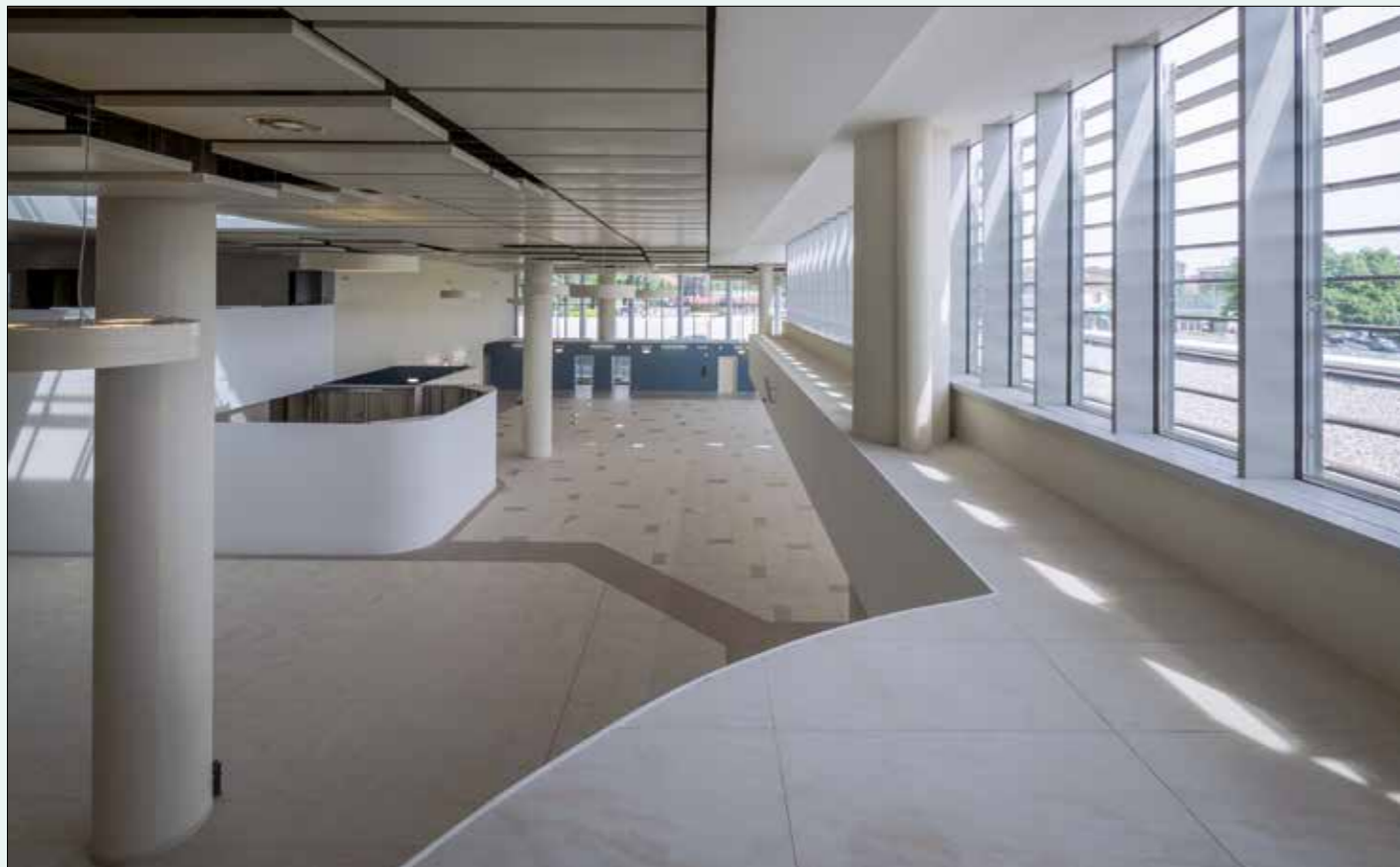
AMBULATORI SPECIALISTICI

153

POSTI LETTO

725





DESCRIZIONE DELL'OPERA

L'intervento, sviluppato secondo la formula del project finance comprende la progettazione, costruzione e gestione dei servizi. CMB, responsabile della direzione tecnica della commessa, ha stabilito fin dalle fasi iniziali che lo sviluppo della progettazione avvenisse in BIM: in questo ambiente è quindi stata sviluppata la progettazione esecutiva, costruttiva e tutta l'analisi delle quantità delle opere.

L'opera è articolata in diverse fasi di intervento, per le necessità di non interrompere l'attività sanitaria nella struttura. La prima, conclusa nella primavera del 2015, ha visto la costruzione di un fabbricato antistante il corpo principale dell'ospedale, destinato a ospitare ambulatori e day hospital, con un nuovo concetto organizzativo di separazione tra i pazienti ricoverati e quelli in solo transito giornaliero. Sempre nella prima fase dei lavori, è stato ristrutturato il padiglione Tenaglia e il Monoblocco, l'edificio antistante il corpo principale dell'ospedale. In questa parte, è stato portato a termine un dettagliato studio di consolidamento delle strutture esistenti, oggetto di miglioramento sismico.

L'intero progetto ha comportato l'adeguamento alle norme in materia di sicurezza del fabbricato, di efficienza energetica e di umanizzazione, creando degenze a due posti letto con bagno. L'intervento ha richiesto elevate capacità tecniche ed organizzative per far coesistere l'attività di cantiere con l'attività sanitaria: sono state gestite con estrema attenzione tutte le fasi critiche di demolizione, interventi su strutture e impianti esistenti, contenimento di polveri e rumore, interferenze sulla viabilità.



Ospedale San Filippo Neri

Roma

VALORE DELLE OPERE
20.000.000 euro

COMMITTENTE
Regione Lazio

RUOLO DELL'INIZIATIVA
impresa capogruppo

TEMPI DI REALIZZAZIONE
dicembre 2009 - dicembre 2017

SALE OPERATORIE
7





DESCRIZIONE DELL'OPERA

Il progetto per la riqualificazione dell'Ospedale San Filippo prevede l'esecuzione di lavori di ampliamento e ristrutturazione generale dei padiglioni A e B, per una superficie complessiva di mq 18.000 sul padiglione A e di mq 8.000 sul padiglione B. Attualmente è in fase di redazione il nuovo progetto che permetterà la realizzazione del piano strategico della ASL RM/1 che si propone di rivisitare la ristrutturazione in atto per renderla coerente con il mutato assetto dell'ospedale ed il numero dei posti letto previsti dal piano di riordino della rete ospedaliera regionale. Si sono dettati i criteri per la revisione del progetto evidenziando la particolare cura da porre a flussi e percorsi in modo da facilitare l'iter di pazienti e operatori nonché il criterio di adeguamento strutturale e logistico per avviare il modello assistenziale per intensità di cure, superando la divisione rigida in reparti di specialità.

La razionalizzazione dei percorsi interni all'ospedale si organizzeranno per tre livelli di intensità di cure: TSIM-alta intensità (16 posti letto), media (65 posti letto) e bassa intensità medica (33 posti letto). Lo stesso principio verrà applicato per il ricovero chirurgico: alta (48 posti letto), media-week surgery (72 posti letto), bassa-day surgery (10 posti letto).



Ospedale Sant'Anna

Cona (FE)

VALORE DELLE OPERE

171.060.082 euro

COMMITTENTE

Azienda Ospedaliera Universitaria di
Ferrara

RUOLO DELL'INIZIATIVA

impresa capogruppo

TEMPI DI REALIZZAZIONE

dicembre 2006 - agosto 2011

SALE OPERATORIE

22

POSTI LETTO

860



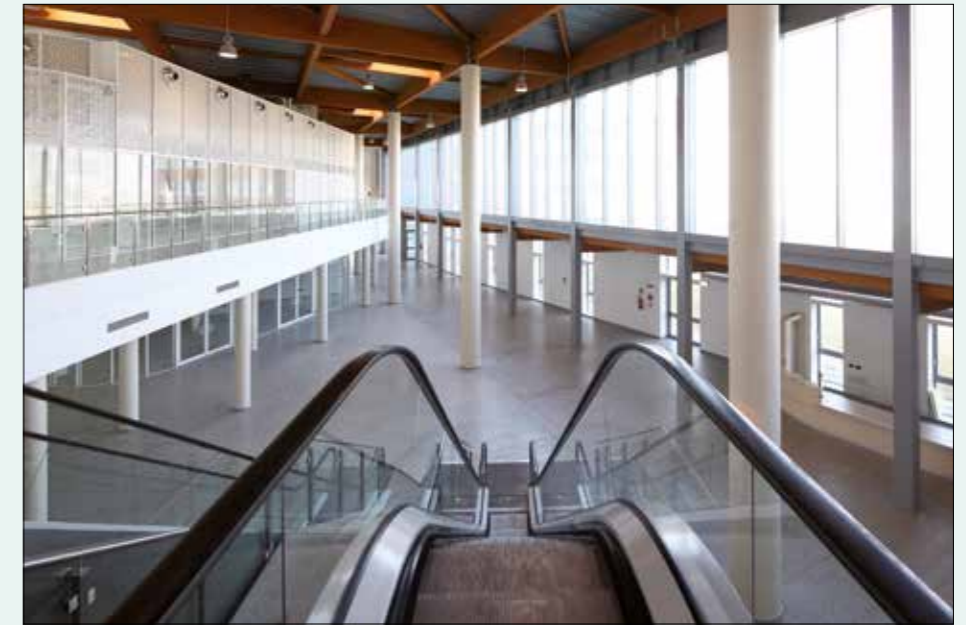


DESCRIZIONE DELL'OPERA

Il nuovo Ospedale della città di Ferrara, ubicato nell'abitato di Cona, a circa 5 Km dal centro, si sviluppa su un'area totale di circa 380.000 mq dei quali 160.000 mq lasciati a verde. La viabilità realizzata per l'accesso all'area conta circa 66.000 mq di strade e circonda l'intero comprensorio dell'ospedale, oltre a 77.000 mq di percorsi pedonali e un totale di 2.150 parcheggi dislocati su 7 zone.

La struttura ospedaliera si sviluppa su 4 piani fuori terra, più un piano interrato occupato da gran parte degli impianti meccanici ed elettrici e utilizzato dai gestori dei servizi no core e dai manutentori, e da un piano in copertura occupato da vani tecnici. In totale l'ospedale si sviluppa su circa 200.000 mq per un volume complessivo di 750.000 mc. La struttura finale è la somma di una parte di edifici precedentemente costruiti e di una serie di nuove realizzazioni, si è quindi operato contemporaneamente il completamento degli edifici esistenti e la costruzione ex novo dei nuovi padiglioni.

Di nuova realizzazione sono il piano interrato, i laboratori (4 piani fuori terra e il piano interrato occupato dalla zona farmacia), il centro servizi afferente l'area ambulatoriale con un bar, l'area uffici, la centrale di sterilizzazione dello strumentario chirurgico, la cucina per la preparazione dei pasti dei degenti e della mensa, la centrale termica, il guardaroba, il centro di smistamento delle merci.



Ospedale dell'Altovicentino

Santorso (VI)

VALORE DELLE OPERE

118.316.502 euro

COMMITTENTE

Azienda U.L.S.S. n. 4 Alto Vicentino

RUOLO NELL'INIZIATIVA

impresa capogruppo

TEMPI DI REALIZZAZIONE

ottobre 2008 - ottobre 2011

SALE OPERATORIE

17

POSTI LETTO

450





DESCRIZIONE DELL'OPERA

Ospedale di nuova costruzione su di una superficie complessiva di 97.132 mq: l'edificio principale è composto da tre corpi di fabbrica legati ad ogni piano da assi di collegamento che si prolungano all'estremità orientale del complesso sino al volume dedicato all'ingresso. Il progetto ha come principio ispiratore l'inserimento e il dialogo delle strutture architettoniche nel paesaggio circostante.

La **struttura** è rivestita da una facciata ventilata vetrata variopinta a quattro colori, mentre a caratterizzare l'ospedale sono i due corpi di collegamento e l'ingresso, che si distinguono per lo stesso motivo archi-

tettonico impiegato sul lato sud e chiamato "facciata che ride", per il gioco dei traversi a sostegno dei vetri. Motivo decorativo nel quale cemento armato, carpenteria metallica, legno, vetro e alluminio si fondono per dare il biglietto da visita a questa opera, caratterizzata inoltre dal Giardino Ortoterapico più esteso d'Italia.

La **commessa** è stata acquisita in project financing, quindi l'anticipo dei capitali impiegati viene ripagato con la gestione dei servizi no core della struttura (manutenzione impianti e fabbricati, gestione calore, pulizie e ristorazione; smaltimento dei rifiuti).

Clinica ostetrica, ospedale Careggi

Firenze

VALORE DELLE OPERE

33.674.390 euro

COMMITTENTE

Azienda Ospedaliero-Universitaria
Careggi (FI)

RUOLO NELL'INIZIATIVA

impresa capogruppo

TEMPI DI REALIZZAZIONE

agosto 2009 - dicembre 2013

SALE OPERATORIE

6 oltre a 4 sale parto

POSTI LETTO

105 oltre a 36 culle per terapia intensiva
neonatale





DESCRIZIONE DELL'OPERA

La nuova Clinica Ostetrica e Ginecologica dell'Azienda Ospedaliero Universitaria di Careggi risolve in un unico blocco quintuplo sia le funzioni tecnologiche che quelle di degenza e ambulatoriali, in modo da concentrare i flussi e da ottimizzare i percorsi.

La nuova costruzione - realizzata con una struttura prefabbricata a travi e pilastri quadripiano irrigidita da setti in cemento armato gettati in opera e con parti in carpenteria metallica - presenta eleganti facciate continue vetrate. Sono queste l'elemento caratterizzante dell'edificio e rivestono per intero i lati nord e sud e per metà i prospetti longitudinali est e ovest; le metà restanti sono tamponate da infissi a nastro e sottostanti pannelli prefabbricati. Ancora vetrate sono le pareti della corte interna a "giardino d'inverno", della galleria a due piani (che collega la nuova Clinica col vecchio Padiglione di Ostetricia), di tutti i parapetti e della pensilina posta a protezione dell'ingresso principale. Le vetrate delle facciate continue, dalle elevate caratteristiche tecnologiche, sono segnate da linee serigrafate che scandiscono vuoti e pieni per bilanciare l'irraggiamento solare.

Ospedale Santa Chiara

Trento

VALORE DELLE OPERE

61.000.318 euro

COMMITTENTE

Provincia autonoma di Trento

RUOLO NELL'INIZIATIVA

impresa capogruppo

TEMPI DI REALIZZAZIONE

novembre 2001 - ottobre 2009

SALE OPERATORIE

3

POSTI LETTO

797



DESCRIZIONE DELL'OPERA

L'appalto prevedeva la gestione di una decina di cantieri con contabilizzazioni e tempi di consegna distinti e programmati in gran parte in sovrapposizione; in parallelo con le consegne delle prime aree di intervento, si sono presentate sia innumerevoli interferenze con l'operatività e con i sottoservizi dell'ospedale sia la necessità di dare risposta a nuove esigenze della Committenza. Fra le prime varianti risulta la realizzazione di un parcheggio interrato di 2 piani all'interno dell'area ospedaliera. Ai cantieri contrattuali iniziali (tra cui un anello impiantistico perimetrale, le nuove centrali tecnologiche, un edificio per ambulatori e sale operatorie) si sono aggiunti, oltre al parcheggio interrato, altri nuovi cantieri (tra cui la Chiesa, il Centro Traumatologico con Pronto Soccorso, la piazzola per elicotteri).

Fondamentali sono risultati la metodicità nel confronto costruttivo tra impresa e Committenza, il coinvolgimento delle strutture sanitarie e l'attenzione costante agli aspetti della sicurezza.



Ospedale Sant'Agostino

*Estense, Baggiovara
(MO)*

VALORE DELLE OPERE

116.433.352 euro

COMMITTENTE

Azienda Unità Sanitaria Locale n. 16
Modena

RUOLO NELL'INIZIATIVA

impresa capogruppo

TEMPI DI REALIZZAZIONE

2001 - settembre 2005

SALE OPERATORIE

12

POSTI LETTO

680





DESCRIZIONE DELL'OPERA

L'Ospedale civile Sant'Agostino - Estense si è inserito nella programmazione territoriale della provincia di Modena come struttura di 2° livello per la gestione delle emergenze-urgenze in grado di servire un bacino di utenza di circa 700.000 abitanti. A questo scopo l'intervento realizzato si insedia in un'enorme superficie territoriale a servizio della struttura ospedaliera: 105.000 mq di area verde e servizi, 1.548 parcheggi e 10.500 mq di percorsi carrabili garantiscono una buona fruibilità della struttura agli utenti e il costante accesso delle merci.

La **struttura** è suddivisa in corpi di fabbrica che hanno peculiarità specifiche a seconda della prossimità al Pronto soccorso o alle

centrali tecnologiche e a seconda dei piani. Tutti i corpi realizzati nei pressi dell'accesso per emergenze sono collegati a mezzo di due montalettighe alle aree critiche intensive e al blocco operatorio. Un percorso specifico, gestito direttamente dal 118 con il supporto del servizio di vigilanza, collega il Pronto Soccorso all'eli-superficie.

I **corpi centrali**, invece, al piano terra e primo sono utilizzati come aree di accesso e servizio all'utenza: area commerciale e bar-mensa da un lato; dalla parte opposta sono collocati i poliambulatori. Nella zona adiacente alle centrali tecnologiche trovano spazio sia le aree di gestione dei servizi che i laboratori analisi.



Ospedale della Murgia

Altamura (BA)

VALORE DELLE OPERE

19.914.756 euro

COMMITTENTE

Azienda Sanitaria Locale della Provincia di Bari

RUOLO DELL'INIZIATIVA

impresa esecutrice della totalità delle opere

TEMPI DI REALIZZAZIONE

aprile 2009 - gennaio 2012

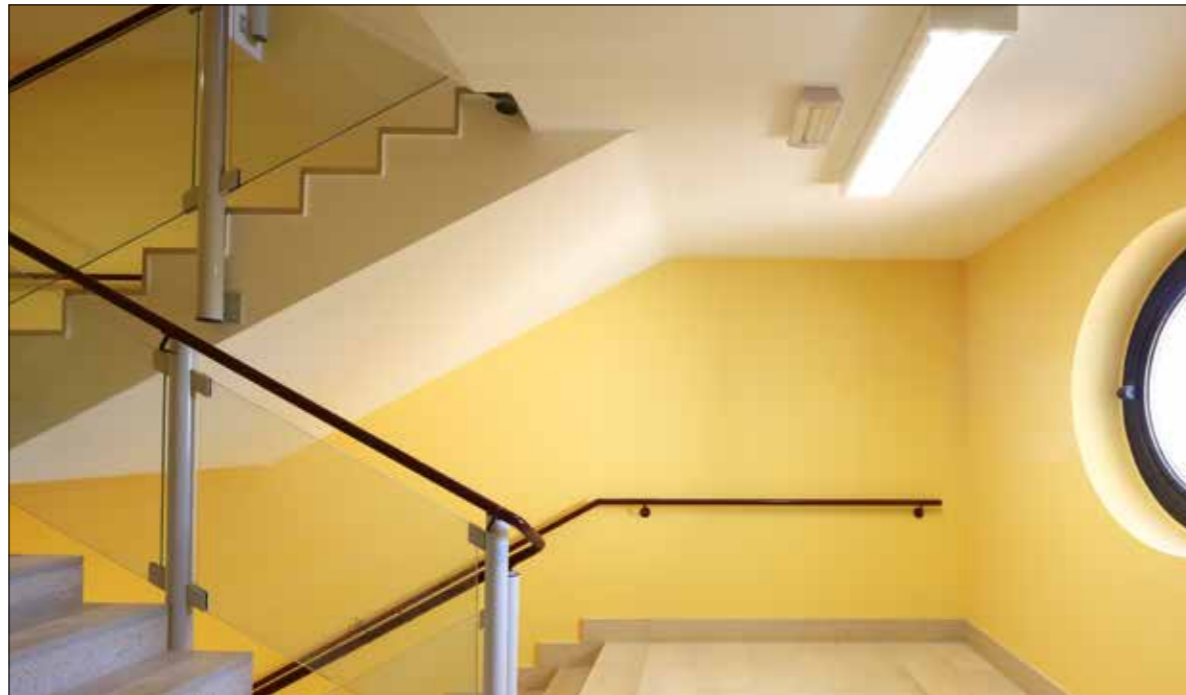
SALE OPERATORIE

12

POSTI LETTO

400





DESCRIZIONE DELL'OPERA

Il Nuovo Ospedale della Murgia rappresenta il plesso sanitario che accorpa tutte le strutture sanitarie presenti nel territorio dei comuni di Altamura e Gravina in Puglia (BA) ed offre i servizi sanitari ad un bacino complessivo di utenza di circa 120.000 abitanti. CMB si è occupata della realizzazione del terzo lotto funzionale, quello più spiccatamente “ospedaliero” e sostanziale per il funzionamento della struttura. Nel fabbricato trovano spazio tutte le funzioni specialistiche e tecnologicamente più rilevanti fra le quali il comparto operatorio (sei sale, di cui una predisposta per la chirurgia robotica); il reparto di emodinamica; la terapia intensiva, coronarica e post-operatoria (19 posti letto); i poliambulatori polispecialistici per esterni ed interni; oltre ad altri servizi accessori.

Completano la struttura la hall di ingresso principale, il C.U.P., i servizi di accoglienza, le aree destinate alla direzione e formazione, la chiesa ed un auditorium da 240 posti. Il fabbricato si sviluppa su quattro livelli per complessivi 17.000 metri quadrati, con un fronte principale di 180 metri lineari sulla strada statale 96. L'appalto si completa con la realizzazione, all'interno dei precedenti lotti funzionali esistenti, dei reparti di endoscopia, dialisi, blocco parto e pronto soccorso.

Ospedale Maggiore

Trieste

VALORE DELLE OPERE

38.477.460,53 euro

COMMITTENTE

Consorzio Edilsa, Società concessionaria
Az. Ospedaliero Universitaria Ospedali
Riuniti di Trieste

TEMPI DI REALIZZAZIONE

gennaio 2007 - ottobre 2013





DESCRIZIONE DELL'OPERA

L'ospedale è un imponente complesso edilizio, ubicato in centro a Trieste: il corpo principale è quello originario, costruito in epoca asburgica, dal 1833 al 1841, e costituito da un quadrilatero di circa 190 per 138 metri, che si sviluppa attorno ad una corte alberata di circa 160 per 107 metri.

L'edificio si articola su cinque livelli, di cui tre (piani terra, primo e secondo) fin dall'origine destinati all'utilizzo ospedaliero e due (seminterrato e sottotetto) che

sono stati nel tempo oggetto di interventi di ampliamento per crearvi nuovi collegamenti funzionali ed impiantistici, oltre che ulteriori spazi per attività sanitarie.

Con il Riordino della rete ospedaliera triestina sono stati definiti gli interventi per la ristrutturazione dell'Ospedale Maggiore e la realizzazione di un nuovo edificio denominato Polo dell'Alta Specialità, atto a ospitare specialità che richiedono particolari servizi ed esigenze, oltre a tutte le opere accessorie necessarie.

Ospedale e Cittadella della Salute

Pordenone

VALORE DELLE OPERE

110.000.000 euro

COMMITTENTE

Azienda per l'assistenza sanitaria n.5
Friuli Occidente

TEMPI DI REALIZZAZIONE

marzo 2017 - maggio 2021





DESCRIZIONE DELL'OPERA

L'area in cui sorgerà il nuovo ospedale si sovrappone parzialmente a quella già occupata dalla struttura sanitaria esistente, a cui verranno annessi anche gli spazi della "Ex Caserma Martelli".

La **struttura** principale sarà costituita da un nucleo di quattro corpi principali connessi da un corpo trasversale di collegamento. I livelli inferiori avranno una configurazione a piastra, che garantirà l'accoglienza dei cittadini e la collocazione di servizi ad alta tecnologia. Le quattro "torri", di altezza pari cinque livelli fuori terra nel punto massimo, ospiteranno i reparti e le funzioni inpatient.

Le **funzioni** outpatient, sia di emergenza sia di natura ordinaria, saranno invece posizionate nel corpo di collegamento, che si svilupperà su due livelli. La Cittadella della Salute, dedicata ai servizi ambulatoriali e di comunità, sarà situata all'estremo opposto del lotto e sarà distribuita in due fabbricati, di forma regolare e di altezza massima pari a quattro piani fuori terra. Sarà inoltre realizzato un ampio parcheggio interrato a servizio degli utenti e del personale sanitario.

La **progettazione** degli ambienti, la distribuzione dei colori e dell'illuminazione, la selezione dei materiali e delle loro caratteristiche sono volte ad assicurare elevati standard di servizio e di comfort del paziente e dei suoi accompagnatori. La sostenibilità dell'opera è stato il fulcro per l'elaborazione del progetto: sono stati ottimizzati gli spazi e gli allestimenti, adottati principi di durabilità dei materiali, di facilità di manutenzione e di semplicità di sanificazione.

C.M.B.
Società Cooperativa

www.cmbcarpi.it

SEDE CENTRALE

Via C. Marx, 101 - 41012 Carpi (MO)
Tel. 059 6322111 - Fax 059 691079
sede.centrale@cmbcarpi.it

SEDE DI ROMA

Viale F. Angeli, 5 - 00155 Roma
Tel. 06 2521291 - Fax 06 252129529
sede.roma@cmbcarpi.it

SEDE DI MILANO

Via A. Cechov, 50 - 20151 Milano
Tel. 02 3347941 - Fax 02 33400589
sede.milano@cmbcarpi.it

