

Annual Report

2024

116° Esercizio - 116th Financial Year



COOPERATIVA MURATORI
E BRACCIANTI DI CARPI

Annual Report

2024

116° Esercizio - 116th Financial Year





Indice

Gruppo dirigente.....	5
Lettera ai soci e agli azionisti.....	6

COMPANY PROFILE

VALORI

Identità.....	15
Persone.....	17
Sostenibilità.....	19
Innovazione.....	21
Sicurezza.....	23

SETTORI DI ATTIVITÀ

Edilizia.....	27
Ospedali.....	39
Infrastrutture.....	47
Restauro.....	55
Facility management.....	61

BILANCIO 2024

BILANCIO CONSOLIDATO 2024

Ricavi.....	66
Ebitda.....	69
Utile netto.....	71
Patrimonio netto.....	72
Capitale investito.....	73
Posizione finanziaria netta.....	74
Portafoglio ordini.....	76
Bilancio consolidato.....	78
Certificazione del bilancio consolidato.....	84

BILANCIO CIVILISTICO 2024

Utile netto.....	87
Ripartizione dell'utile di esercizio della Capogruppo.....	88
Bilancio di esercizio.....	90

Contents

Managing group.....	5
Letter to shareholders.....	6

COMPANY PROFILE

VALUES

Identity.....	15
People.....	17
Sustainability.....	19
Innovation.....	21
Safety.....	23

BUSINESS SECTORS

Construction.....	27
Hospitals.....	39
Infrastructures.....	47
Restoration.....	55
Facility management.....	61

FINANCIAL STATEMENTS 2024

CONSOLIDATED FINANCIAL STATEMENT 2024

Revenue.....	66
Ebitda.....	69
Net profit.....	71
Net equity.....	72
Invested capital.....	73
Net financial position.....	74
Order backlog.....	76
Consolidated financial statement.....	78
Certification of consolidated financial statements.....	84

FINANCIAL STATEMENT 2024

Net profit.....	87
Allocation of profit for the year of the parent company.....	88
Financial Statement.....	90



Gruppo dirigente Managing Group

Consiglio di Amministrazione Board of Directors

Presidente
Chairman
Carlo Zini

Vice Presidente
Vice-Chairman
Roberto Davoli

Consiglieri Delegati
Managing Directors
Emiliano Cacioppo
Marcello Modenese

Consiglieri
Directors
Siriana Bertacchini
Simone Bonauguro
Tommaso Cacciaguerra
Simon Cesari
Andrea Chiappini
Giulia Digiovinazzo
Gabriele Malvasi
Andrea Passoni
Giorgio Raggi
Luca Raimondi
Ruben Saetti

Società di Revisione
Audit Firm

KPMG Spa

Direzione di Gruppo Management Committee

Direttore di Gruppo
Management Committee
Director
Roberto Davoli

Direttore Marketing
e Sviluppo Commerciale
Marketing and Business
Development Director
Emiliano Cacioppo

Direttore Risorse Finanziarie
e Pianificazione
Chief Financial Officer
Marcello Modenese

Direttore Amministrazione
di Gruppo
Corporate Administration
Director
Alessandro Bulgarelli

Direttore Risorse Umane
e Organizzazione
HR Management Director
Daniele Benzi

Direttrice Business Unit
Project e Servizi
O&M Operational
Business Unit Director
Siriana Bertacchini

Direttore Business Unit
Immobiliare
Real Estate
Business Unit Director
Alberto Benassi

Direttore Business Unit Estero
Foreign Business Unit Director
Simone Bonauguro

Direttore Business Unit
Infrastrutture
Infrastructure
Business Unit Director
Roberto Davoli (a.i.)

Direttore Business Unit
Edilizia
Construction
Business Unit Director
Marco Cruciani

Direttore Business Unit
Edilizia Sanitaria e Impianti
Healthcare construction and
MEP System Business Unit
Director
Mauro Talamona

Collegio Sindacale Board Of Statutory Auditors

Presidente
Chairman
Giorgio Rusticali

Sindaci Effettivi
Regular Auditors
Alberto Lodi
Ettore Rocchi

Sindaci Supplenti
Alternate Auditors
Severino Costa
Roberto Loliva

Organismo di Vigilanza Supervisory Body

Coordinatore
Coordinator
Giorgio Rusticali

Membri
Members
Alberto Campedelli
Gianluca Verasani

Lettera ai soci e agli azionisti

Letter to partners and shareholders

Cari soci, signori azionisti,

vorrei esprimere a Voi tutti, a nome del Consiglio di Amministrazione, un sentito ringraziamento per aver accolto così numerosi il nostro invito a partecipare a quest'Assemblea convocata per approvare **il bilancio di esercizio per l'anno 2024, il 116° dalla fondazione della Cooperativa, addirittura il 120° se partissimo da quelli della Cooperativa Braccianti.**

Sono con noi il nuovo Sindaco di Carpi Riccardo Righi e il Presidente di Legacoop Nazionale Simone Gamberini, che ringraziamo per l'assidua presenza alle nostre Assemblee. Inoltre, per la prima volta nella lunga storia della Cooperativa, è presente oggi anche il Sindaco di Bologna, Matteo Lepore, che con la sua presenza ha voluto testimoniare il sostegno e la gratitudine della città all'impresa e ai tantissimi lavoratori che stanno realizzando le importanti opere di infrastrutturazione urbana per le nuove linee del Tram.

Ci troviamo qui oggi per illustrare i risultati raggiunti **nel 2024, un bilancio che presenta dati molto positivi**, che confermano il trend di crescita di tutti gli indicatori, con particolare riferimento al **portafoglio ordini, che raggiunge il suo massimo storico a oltre 3,4 miliardi di euro, e all'utile netto di Gruppo, che supera i 15 milioni**, dopo aver fatto consistenti accantonamenti che prudenzialmente riportano gli attivi immobiliari a valori più consoni alle attuali condizioni di mercato.

Di particolare rilievo i risultati ottenuti nei cantieri di edilizia e infrastrutture, fra i quali ricordiamo i **sistemi tranviari di Firenze e Bologna**, in continua espansione per costituire una rete capillare nelle due città, e la **Metro C di Roma**; così come gli importanti lavori per **la realizzazione di nuovi e moderni siti produttivi di microchip, ad Agrate e Catania, per conto di STMicroelectronics**, la multinazionale italo-francese, di cui CMB è diventata partner strategico nella sfida contro il tempo per tener testa ai colossi americani e asiatici. A questi si affianca l'iconica **CityWave**, a completamento del comparto CityLive a Milano, e la **Life Tower**, che svetta nello skyline a sud-est della città, e diventerà il nuovo **Headquarter di A2A**. Infine come non ricordare la ristrutturazione del prestigioso palazzo che fu sede del **Poligrafico e Zecca di Stato**, nel centro di Roma, destinato ad accogliere la nuova **Sede di Cassa Depositi e Prestiti**.

Anche il **comparto project financing e servizi continua a produrre risultati di grande rilievo**, non scontati in parten-

Dear partners and shareholders,

on behalf of the Board of Directors, I would like to extend my heartfelt thanks to all of you for attending this General Meeting in such large numbers. The meeting has been convened to approve **the financial statements for the FY 2024, the 116th since the founding of our Cooperative, or the 120th if we include the years of the "Cooperativa Braccianti."**

We are honoured to welcome the new Mayor of Carpi, Riccardo Righi, and the President of Legacoop Nazionale, Simone Gamberini, whose continued participation in our General Meetings is deeply appreciated. For the first time in our Cooperative's long history, we are also joined by the Mayor of Bologna, Matteo Lepore. His presence today is a significant gesture of support and recognition from the city for the major urban infrastructure projects currently being carried out by the company and its many workers, including the construction of the new tram lines.

We are here today to present the results achieved **in 2024, a year that closed with very positive figures**, confirming the upward trend across all key indicators. Notably, the **order backlog reached an all-time high of over €3.4 billion, and the Group's net profit exceeded €15 million**, despite substantial provisions made to prudently align the value of real estate assets with current market conditions.

Especially noteworthy are the achievements in construction and infrastructure, including the **tram systems in Florence and Bologna**, which continue to expand to form a widespread network in both cities, and the ongoing development of **Metro Line-C in Rome**. Also significant are the major projects for **the construction of new and advanced microchip production sites in Agrate and Catania, on behalf of STMicroelectronics**, the French-Italian multinational. CMB has become a strategic partner in this ambitious effort to meet tight timelines and stay competitive with leading American and Asian players. These are joined by the iconic **CityWave** project, which completes the CityLive District in Milan, and the **Life Tower**, which rises prominently on the city's south-eastern skyline, soon to become the new **headquarters of A2A**. Lastly, it is worth highlighting the renovation of the prestigious palazzo, formerly the headquarters of the **Poligrafico e Zecca dello Stato**, located in the heart of Rome, which is set to become the new **headquarters of Cassa Depositi e Prestiti**.

Speech by the Chairman Carlo Zini to the meeting



Some moments from the Shareholders' Meeting held in May 2025



za e frutto di notevoli capacità organizzative e impegno, di cui dobbiamo essere grati ai nostri soci. Le scelte fatte in questi anni, non sempre facili, stanno dando buoni frutti. Quella che più di ogni altra rappresenta solide prospettive di futuro per la Cooperativa è la specializzazione in ambito ospedaliero e nei servizi incorporati. In quest'ambito abbiamo maturato un'indiscussa leadership che ci ha consentito di acquisire importanti commesse in Italia e all'Estero, l'ultima delle quali è l'**Ospedale pediatrico Gaslini di Genova**, un'eccellenza nel suo campo, che verrà sottoposto a una radicale ristrutturazione e parziale ricostruzione, con successiva gestione in project da parte di CMB.

Il patrimonio netto di Gruppo incrementa ulteriormente, fino a superare i 250 milioni, dopo aver appostato consistenti fondi rischi. A ciò si aggiunga che il forte apprezzamento delle quotazioni del titolo Unipol, a seguito del progetto di incorporazione di UnipolSai, produce un'implicita rivalutazione della collegata Holmo, di cui non v'è traccia nel bilancio.

Tutto ciò ha consentito di attuare una **politica di destinazione degli utili di bilancio di particolare favore per soci e azionisti, riservandone loro**, nelle varie forme possibili e nel rispetto dei limiti di legge per le cooperative a mutualità prevalente, **oltre il 35%**. CMB ebbe la certezza dell'uscita dal tunnel della crisi, che ha inghiottito quasi tutte le principali imprese, cooperative e no, già nel 2016; tuttavia da allora la gran parte dei risultati gestionali vennero destinati al ripristino delle prudenzialità tipiche della Cooperativa, mentre dallo scorso anno si prospetta un'allocazione degli utili di maggiore soddisfazione per i soci. È bene tuttavia ricordare come, anche negli anni più

The project financing and services sector also continues to deliver outstanding results, which were by no means guaranteed at the outset and are the result of significant organisational skills and commitment, for which we are deeply grateful to our members. The choices made in recent years, though not always easy, are now clearly paying off. One of the most promising areas for the future growth of the Cooperative is the specialisation in hospital construction and integrated services. In this field, we have established an undisputed leadership that has allowed us to secure major contracts in Italy and abroad. The most recent of these is the **Gaslini Children's Hospital in Genoa**, a centre of excellence in its sector, which will undergo a radical restructuring and partial reconstruction, with CMB responsible for subsequent project management.

The **Group's shareholders' equity continued to grow, exceeding €250 million**, even after substantial provisions were made for risks. In addition, the strong appreciation of Unipol's share price, following the planned merger with UnipolSai, has resulted in an implicit revaluation of the associated company Holmo, a gain that is not yet reflected in the financial statements.

All this has made it possible to implement a **profit allocation policy particularly favourable to members and shareholders**. In compliance with the legal limits applicable to predominantly mutual cooperatives, **over 35% of net profit has been reserved for them** in various admissible forms. As early as 2016, CMB was confident it would emerge from the crisis that had affected nearly all major construction companies, both cooperative



difficili, **la Cooperativa abbia sempre chiuso i bilanci in utile**, tranne che in due sole occasioni: nei lontani 1935 e 1951! Ciò le ha consentito di preservare la stabilità dell'impresa nel corso della sua lunga storia e negli ultimi 40 anni, da quando le politiche di capitalizzazione hanno assunto maggior centralità, remunerare ogni anno il capitale dei soci.

Di rilievo anche la crescita degli occupati, che superano le 900 unità nel Gruppo, oltre la metà delle quali inserite negli ultimi cinque anni e quasi tutte con contratti a tempo indeterminato, con evidente ringiovanimento dell'organico e della base sociale. Un fenomeno da non sottovalutare quello del ricambio generazionale, se è vero che più del 50% del personale presente in Cooperativa ha meno di cinque anni di anzianità aziendale. Siamo arrivati alla fine di un lungo ciclo, con la simbolica consegna del testimone fra la generazione che ha portato la Cooperativa ai vertici del settore e una nuova generazione di soci, cui spetterà il compito di esplorare nuovi orizzonti verso cui orientare lo sviluppo di questa straordinaria impresa, in continuità con la sua storia e i suoi valori.

Col 2024 si apre un nuovo ciclo di sviluppo della Cooperativa, ormai proiettata sul miliardo di giro d'affari, da tempo ai vertici di un settore, che anni fa annoverava molte grandi imprese, mentre oggi risulta più polarizzato e debole industrialmente, tanto che CMB stessa svetta fra le principali imprese del Paese, ambendo ora a ricoprire un ruolo di primo piano anche in Europa. **Un ciclo che vedrà accrescere tutti i principali indicatori economico-patrimoniali, ma soprattutto un salto di qualità nelle opere realizzate**, e quindi nelle competenze pro-

and non-cooperative. Since then, however, most of its operating results were directed towards restoring the Cooperative's customary prudential standards. Only in recent years, and especially since last year, has it been possible to distribute profits more rewardingly to members. It is important to recall that, even during the most challenging periods, **the Cooperative consistently closed its financial statements in profit**, with only two exceptions in its entire history: in 1935 and 1951! This has allowed the company to maintain its stability throughout its long history and, over the past 40 years, as capitalisation policies have taken on a more central role, to consistently provide annual returns on members' capital.

Also noteworthy is the increase in the number of employees, which now exceeds 900, with more than half of them hired in the last five years, and the vast majority on permanent contracts. This has led to a significant rejuvenation of both the workforce and the Cooperative's membership base. A phenomenon that deserves particular attention is the ongoing generational turnover. It is telling that over 50% of the Cooperative's staff have less than five years of seniority. We are reaching the end of a long cycle, marked by the symbolic handover of the baton between the generation that led the Cooperative to the top of the sector and a new generation of members, who are now entrusted with the task of exploring new horizons and guiding the development of this extraordinary enterprise, in continuity with its history and values.

With 2024, a new development cycle begins for the Cooperative, which is now projected to reach €1 billion in turnover.

fessionali acquisite, che emerge plasticamente dalle principali realizzazioni degli anni più recenti, dove siamo i protagonisti dei raggruppamenti d'impresa cui partecipiamo.

Il risultato principale conseguito nel 2024 è però di natura strategica: la messa a punto di **un nuovo Modello Organizzativo** - profondamente innovato rispetto al precedente che era centrato sul radicamento territoriale delle attività imprenditoriali - **ora focalizzato sulle specializzazioni di Business, con Unità operative dedicate (B.U.)**. Si tratta di una rivoluzione copernicana, che coglie i cambiamenti dell'ultimo periodo, destinata ad affermarsi in continuità, senza strappi, in quel clima di coesione sociale che tanto ha favorito i risultati raggiunti. Un cambiamento così radicale sul piano organizzativo e nella compagine sociale, tale da indurre una profonda riflessione anche sull'assetto societario e sul sistema di regole che ha retto lo sviluppo di CMB negli ultimi quarant'anni, e che ci porterà nei prossimi mesi a profonde revisioni dell'architettura sociale e del suo Statuto.

Ancor più significativo è che il cambiamento sia avvenuto in concomitanza con il cambio di Governance. La figura del Presidente non incorpora più la sintesi dell'organizzazione manageriale affidata ora a un distinto Direttore di Gruppo, che assume il ruolo di un vero e proprio Amministratore Delegato. **Vogliamo in questa sede dare atto all'ing. Roberto Davoli**, che si è assunto quest'onere, forte di un'indiscussa professionalità e del largo consenso riscosso nella base sociale nei suoi quasi quaranta anni di militanza in Cooperativa, di cui oltre trenta in Consiglio di Amministrazione, **e con lui all'intero Gruppo Dirigente, di aver varato una profonda riforma organizzativa, accolta con favore e unanime consenso dei soci.**

A fianco degli importanti cambiamenti descritti, CMB ha rafforzato il suo impegno verso la sostenibilità, con un progetto volto alla definizione della propria strategia ESG e l'inserimento degli obiettivi individuati all'interno del Piano industriale. **Oltre all'integrazione della sostenibilità nel modello di impresa**, sono stati inclusi i temi considerati più rilevanti per la Cooperativa: la salute, il benessere e le pari opportunità per le persone, la valorizzazione del rapporto con il territorio; la tutela dell'ambiente verso la transizione energetica e l'implementazione di sistemi di economia circolare, oltre allo sviluppo di una catena di fornitura sostenibile.

Il futuro sta quindi prendendo forma, tanto che nel corso dell'anno, nel rispetto di regole semplici e rigorosamente applicate, anche **l'arch. Fabio Cambiaghi, indiscusso protagonista dello sviluppo immobiliare, a cui vorrei rivolgere un sentito ringraziamento**, ha cessato la propria attività dopo trentott'anni trascorsi in CMB a realizzare edifici sostenibili, consentendo a intere generazioni di giovani di acquistare casa a Milano.

È un futuro rassicurante, interpretato da persone di valore che sapranno produrre ottimi risultati nei prossimi anni, grazie agli investimenti del PNRR e alle competenze acquisite da CMB, che sta inserendo e formando molti giovani che costituiranno un nuovo corpo sociale a cui affidare i valori tramandati di generazione in generazione, la cui attualità dopo 120 anni è testimoniata dalla vitalità dell'impresa. **Guai ad abbassare la**

CMB has long held a leading position in a sector that, years ago, included many large companies but has since become increasingly polarised and industrially weak. In this context, CMB now stands out as one of Italy's foremost companies in the sector and is well-positioned to assume a leading role at the European level. **This new cycle will bring growth across all key economic and financial indicators, but above all, it will mark a qualitative leap in the projects carried out**, and consequently, in the professional skills acquired. This is evident in the main achievements of recent years, where it has played a leading role in joint ventures and consortia.

The main achievement in 2024, however, is of a strategic nature: the introduction of a new Organisational Model, marking a profound shift from the previous one, which was based on the territorial anchoring of business activities, to one **now centred on business specialisations, with dedicated Business Units (BUs)**. It represents a true Copernican revolution, one that reflects the changes of recent years, and is intended to establish itself gradually and cohesively, in keeping with the spirit of social cohesion that has long underpinned CMB's success. Such a radical organisational and structural transformation has also prompted a deep reflection on the corporate governance model and the regulatory framework that has guided CMB's growth over the past forty years. In the coming months, this will lead to a comprehensive revision of the corporate architecture and the Articles of Association.

Even more significant is the fact that this transformation has coincided with a change in governance. The role of the President no longer includes the management of the organisation, which has now been entrusted to a separate Group Director, who assumes the responsibilities of a fully fledged Chief Executive Officer (CEO). **We would like to take this opportunity to acknowledge Engineer Roberto Davoli**, who has taken on this responsibility based on his undisputed professionalism and the broad consensus he has earned from the membership base in his almost forty years of committed service to the Cooperative, including more than thirty years on the Board of Directors. Together with him, we also wish to thank **the entire Management Team for having carried out a comprehensive organisational reform, which was well received and unanimously approved by members.**

Alongside the important changes described above, CMB strengthened its commitment to sustainability by launching a project aimed at defining its ESG strategy, with the resulting objectives integrated into the Business Plan. In addition to **integrating sustainability into the business model**, the Cooperative identified the following as the most relevant focus areas: health, well-being and equal opportunities for people; strengthening relationships with the local territory and communities; environmental protection, with a focus on energy transition and the adoption of circular economy practices, as well as the development of a sustainable supply chain.

The future is therefore taking shape, as demonstrated by key transitions over the past year. In line with clear and strictly applied rules, even **Architect Fabio Cambiaghi, the undisputed driving force behind CMB's real estate development,**

guardia sui valori, che sono la principale eredità lasciataci dalle generazioni che ci hanno preceduto, in grado di creare opportunità per donne e uomini che vedono nella Cooperativa un'istituzione capace di garantire un buon lavoro, correttamente retribuito, attraverso cui realizzare la propria esistenza.

Di solo valore economico alla lunga non si prospera, bisogna saperlo fondere con ideali e un modo socialmente sostenibile di fare impresa, come solo la Cooperazione sa fare. Auguro ogni bene a ciascuno di voi, cari soci, certo che la grande CMB saprà interpretare, per molto tempo ancora, gli ideali per cui è nata.

Il Presidente del Consiglio di Amministrazione
Carlo Zini

has retired after thirty-eight years of service at CMB. During this time, he contributed to the creation of sustainable buildings, making it possible for entire generations of young people to own a home in Milan. I would like to take this opportunity to express my heartfelt thanks to him.

It is a reassuring future, entrusted to people of great value, who will be able to achieve outstanding results in the years to come. This is made possible by investments funded by the Italian Recovery and Resilience Plan (PNRR) and the skills acquired by CMB, which is actively recruiting and training young professionals who will form a new membership base, ready to carry forward the values handed down from generation to generation—values whose enduring relevance, even after 120 years, is reflected in the vitality and resilience of the company. **We must never let our guard down when it comes to our values. They are the most important legacy passed down by the generations who came before us**, capable of creating opportunities for women and men who see the Cooperative as an institution that offers dignified, fairly paid work, through which they can make a living.

Economic value alone will not prosper in the long run. It must be combined with ideals and a socially sustainable way of doing business, something that only a Cooperative can truly achieve. I wish each and every one of you, dear members, all the very best, and I am confident that the great CMB will continue, for many years to come, to embody and uphold the ideals on which it was founded.

The Chairman of the Board of Directors
Carlo Zini



Valori

Values



Identità Identity

CMB è un'azienda che risponde alle esigenze dei tempi, investendo su innovazione e tecnologia, allo stesso tempo riaffermando i valori delle origini e continuando a credere nelle persone e nelle nuove generazioni.

La storia di CMB è iniziata nei primi del Novecento, quando le due cooperative Muratori e Braccianti sono nate per soddisfare il bisogno di lavoro e dignità dei soci di allora. Grazie alla forma cooperativa, CMB ha superato le sfide del tempo e costruito solidità nell'interesse della comunità, prima che delle singole individualità. Ha affrontato i cambiamenti con strategie imprenditoriali sempre nuove, ampliando gradualmente il raggio d'azione e mantenendo rapporti costanti con enti pubblici e committenti privati.

Oggi CMB riafferma quei valori e continua a credere nelle nuove generazioni. Sulla soglia dei 120 anni di storia rappresenta un modello di impresa di successo, che si sviluppa e cresce in modo sostenibile.

CMB is an enterprise that responds to the needs of the times, investing in innovation and technology while at the same time reaffirming the values at its origins and continuing to believe in people and the new generations.

CMB's story started at the beginning of the 1900s, when the two Muratori (Builders) and Braccianti (Labourers) cooperatives were set up to satisfy demands for work and dignity on the part of the members of the time. Thanks to its cooperative status, CMB has overcome the challenges faced over the years to become a sound business enterprise operating in the interest of the community rather than that of single individuals. It has faced changes with constantly renewed business strategies, gradually extending its range of activities and maintaining constant relations with public bodies and private clients.

Today CMB reaffirms those values and continues to believe in the new generations. On the threshold of one hundred and twenty years of history, it's a model of a successful enterprise, developing and growing in a sustainable manner.

1908

Anno di fondazione della
Cooperativa Muratori
Muratori (Builders) cooperative
foundation year

2024

Conseguimento della certificazione del
sistema di Parità di Genere PdR 125:2022
Achievement of the Gender Equality
Certification UNI/PdR 125:2022



Persone People

Ogni opera nasce da un lavoro di squadra e dal senso di responsabilità di ciascuno. Ogni persona contribuisce alla vita di un cantiere con la propria competenza e il desiderio di lasciare un segno di qualità nel paesaggio.

L'attenzione di CMB verso le persone si concretizza nella forte capacità di rinnovamento dei gruppi dirigenti e nell'elevata sensibilità per la coesione sociale. Ma anche nella capacità di tracciare con chiarezza le linee di sviluppo e mantenere gli impegni presi, come quello di inserire dei giovani e di offrire loro opportunità di crescita.

CMB ha costruito la propria reputazione sull'onestà delle persone e sul rispetto delle leggi. È grazie alle persone che CMB continua a crescere e a costruire un vero e proprio capitale di esperienza.

CMB ha aggiunto un nuovo tassello alla valorizzazione delle persone: dopo la certificazione della Responsabilità sociale d'impresa sulla base dello standard internazionale SA8000, nei primi mesi del 2024 ha conseguito la Certificazione per la Parità di Genere UNI/PdR 125:2022, raggiungendo un obiettivo previsto all'interno del Piano di Sostenibilità aziendale. L'attenzione verso la parità di genere, la tutela della diversità e la non discriminazione si integrano ai temi di sostenibilità già abbracciati da CMB.

Every project starts from the work of a team and the sense of responsibility of each individual in the team. Each person contributes to the life of a construction site with their expertise and desire to leave a mark of quality on the landscape.

CMB's attention towards people is applied through management's strong propensity for renewal and the importance given to social cohesion. It's also seen in the ability to establish clear development goals and to respect commitments made, such as that of hiring young people and offering them opportunities for professional growth.

CMB has built its reputation on the honesty of its people and on respect for the law. It's thanks to its people that CMB continues to grow and build a real capital of experience.

CMB has added a new milestone in the enhancement of people: after achieving Corporate Social Responsibility certification based on the international SA8000 standard, it obtained the Gender Equality Certification UNI/PdR 125:2022 in the first months of 2024, reaching a goal set within the company's Sustainability Plan. Attention to gender equality, diversity protection, and non-discrimination is integrated with the sustainability themes already embraced by CMB.

929

Dipendenti del Gruppo
Employees in the Group

46%

Personale inserito negli ultimi cinque anni
Staff hired in the last five years

26%

Dipendenti sotto i 40 anni
Employees under 40 years of age



Sostenibilità Sustainability

CMB ha progressivamente integrato nella propria strategia industriale obiettivi di sostenibilità coerenti con il modello cooperativo e con il ruolo che l'impresa intende esercitare nel processo di transizione verso un'economia più equa, resiliente e a basse emissioni. Dai primi anni Duemila, con grande impegno economico e organizzativo, CMB ha adottato regole e procedure di gestione in materia di salute e sicurezza, tutela e sviluppo di competenze ambientali nell'ambito del controllo tecnico di produzione.

Gli impegni assunti nel tempo si sono tradotti in azioni concrete sui principali ambiti ambientali, sociali e di governance, con l'obiettivo di rendere la sostenibilità parte integrante delle scelte operative, tecniche e organizzative che interessano i prodotti, i servizi e le relazioni con i portatori di interesse.

La sostenibilità è ormai parte integrante della strategia industriale di CMB, in coerenza con l'evoluzione dei piani industriali più recenti. Le principali sfide identificate riguardano la decarbonizzazione dei cantieri, la gestione circolare delle risorse, la valorizzazione del capitale umano e il rafforzamento dei sistemi di governance e controllo. Nel prossimo futuro, il rafforzamento dell'integrazione tra sostenibilità e modello di business sarà perseguito anche attraverso una più estesa mappatura degli impatti lungo la catena del valore, il coinvolgimento attivo dei fornitori e lo sviluppo di un sistema strutturato di misurazione e reporting degli obiettivi ESG.

CMB has progressively integrated sustainability objectives into its industrial strategy, in line with its cooperative model and the role it aspires to play in the transition towards a more equitable, resilient and low-emission economy. Since the early 2000s, CMB has demonstrated strong financial and organisational commitment by adopting rules and management procedures focused on health and safety, environmental protection and the development of environmental expertise in the context of technical production control.

Over time, these commitments have been translated into concrete actions across key environmental, social and governance areas, with the aim of making sustainability an integral part of all operational, technical and organisational decisions involving products, services and stakeholder relationships.

Sustainability is now fully integrated into CMB's industrial strategy and is aligned with the evolution of its most recent business plans. The main challenges identified include site decarbonisation, circular management of resources, human capital development and the strengthening of governance and control systems. In the near future, CMB will further strengthen the integration of sustainability into its business model through a more extensive mapping of impacts along the value chain, the active involvement of suppliers, and the development of a structured system for measuring and reporting ESG objectives.

28,9%

Percentuale di energia da fonti rinnovabili nel mix energetico utilizzato per soddisfare i consumi totali

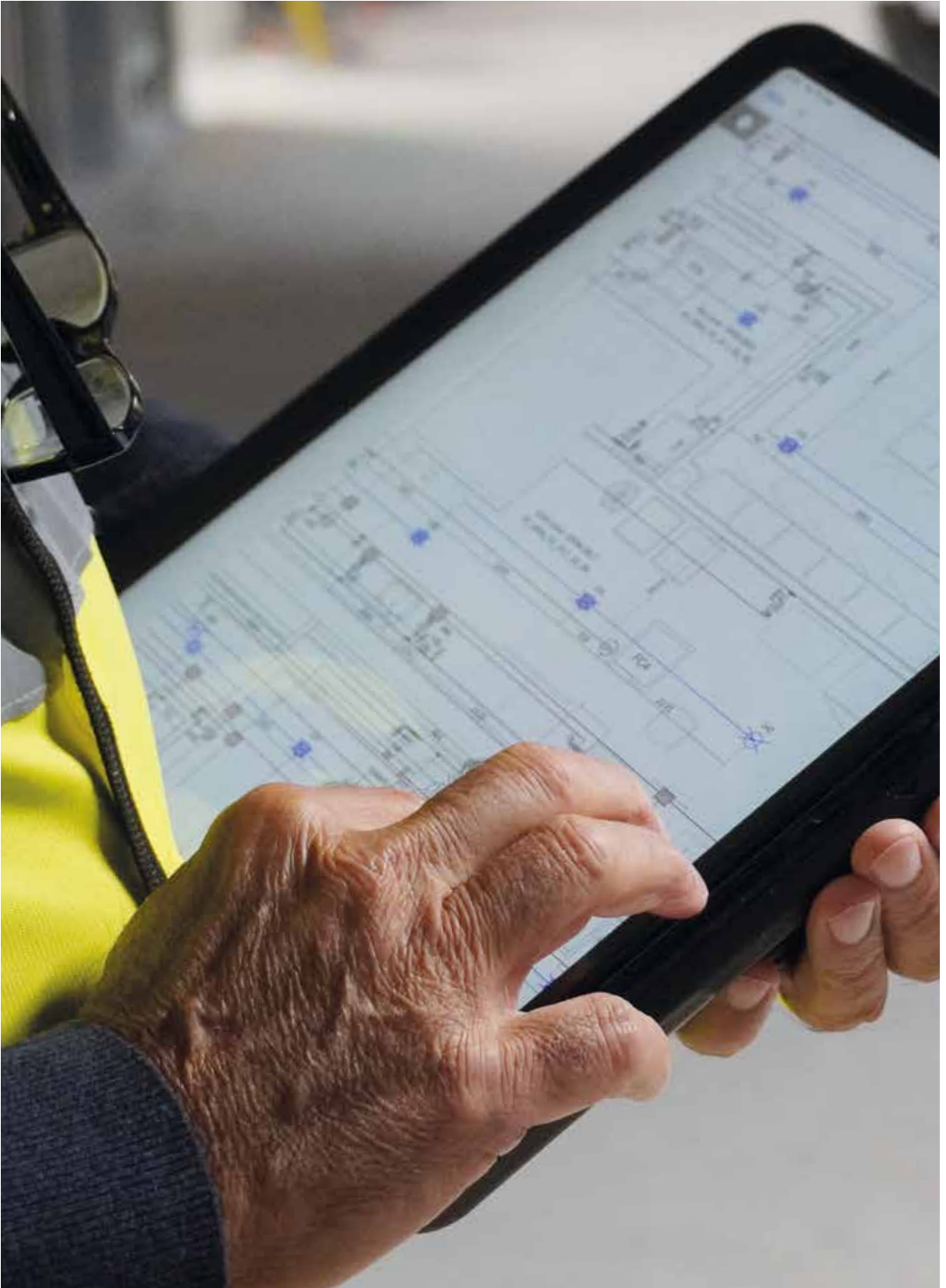
Percentage of energy from renewable sources in the energy mix used to meet total consumption



Bilancio di
Sostenibilità 2024



Sustainability
Report 2024



Innovazione Innovation

CMB ha iniziato un innovativo processo di industrializzazione digitale attraverso il Building Information Modeling (BIM) nel 2014 con la realizzazione di diversi edifici nell'area CityLife a Milano, per poi approdare in breve tempo a importanti cantieri in paesi altamente digitalizzati, come la Danimarca: da allora la capacità di CMB di gestire i processi BIM è evoluta di anno in anno e oggi l'impresa si posiziona fra i principali player nelle commesse gestite tramite tecnologia e metodologia digitale. A circa 10 anni dal primo cantiere realizzato in **Building Information Modeling**, lo staff interdisciplinare in grado di lavorare in BIM ha raggiunto oltre 43 tecnici, di cui 15 con differenti professionalità certificate BIM. Una crescita fondamentale per guidare CMB nella transizione digitale e nel passaggio da un approccio tecnico specialistico a un approccio basato sulla centralità del dato nella gestione dell'impresa di costruzioni.

Il BIM ha guidato la trasformazione “phygital” di CMB, integrando fisico e digitale. Ora l'azienda si concentra sul **data management**, utilizzando il BIM come strumento chiave per creare dati strutturati secondo una tassonomia proprietaria, che rappresentano un importante valore per le decisioni future. Il dato assume sempre più quell'accezione di cespito economico fortemente sostenuta dal BIM e che sta portando il settore dell'ambiente costruito a una nuova svolta.

L'**intelligenza artificiale** si innesta in questo scenario promettendo, in una evoluzione estremamente rapida, di aumentare le capacità predittive, migliorando il processo decisionale basato sui dati. La sua integrazione nei processi di digitalizzazione è particolarmente strategica per tutte le realtà che, come CMB, si sono distinte per la capacità di affrontare le sfide digitali precedenti con visione e lungimiranza e che ora possono cogliere questa nuova opportunità di crescita.

CMB launched an innovative digital industrialisation process in 2014, adopting Building Information Modelling (BIM) with the construction of several buildings in Milan's CityLife district. It quickly expanded its use of BIM to major construction sites in highly digitised countries such as Denmark. Since then, CMB's ability to manage BIM processes has evolved year after year, positioning the company today as one of the leading players in contracts managed using digital technologies and methodologies. Around ten years after its first construction site using **Building Information Modelling**, CMB now boasts a dedicated interdisciplinary BIM team comprising more than 43 technicians, including 15 with various BIM certifications. This has been an essential growth path, guiding CMB through the digital transition and the shift from a specialised technical approach to one where data plays a central role in the management of the construction business.

BIM has been a key driver of CMB's phygital transformation, which integrates both the physical and digital dimensions. The company is now focusing on **data management**, using BIM as a strategic tool to generate structured data based on a proprietary taxonomy, which serves as a valuable asset for future decision-making. Data is increasingly recognised as an economic asset that is strongly supported by BIM, and is positioning the built environment sector at a new turning point.

In this scenario, **artificial intelligence** is emerging as a powerful tool. With its rapid evolution, it promises to enhance predictive capabilities and improve data-driven decision-making processes. Its integration into digitisation processes is particularly strategic for companies that, like CMB, have stood out for their vision and foresight in addressing past digital challenges, and are now well-positioned to seize this new opportunity for growth.

50

Commesse attive progettate con metodologia B.I.M.

Active projects designed with the B.I.M. methodology

13.902

Ore di formazione effettuate nel 2024

Hours of training provided in 2024





Sicurezza Safety

Ridurre gli infortuni in cantiere, migliorare la salute dei lavoratori, ma anche promuovere la crescita della cultura della sostenibilità: sono questi gli obiettivi di CMB, che alla sicurezza ha dedicato il progetto “Sicuri per mestiere”. Questo sistema innovativo agisce sui comportamenti individuali a tutti i livelli, favorendo la comunicazione tra i diversi soggetti coinvolti. Inserito fra le procedure di CMB a fianco del Sistema di Gestione Integrato, ha portato a una concreta riduzione del numero e della gravità degli infortuni.

Nel tempo “Sicuri per mestiere” si è evoluto fino a includere anche aspetti ambientali e generali di sostenibilità e benessere sui luoghi di lavoro, allo scopo di raggiungere un elevato standard di sostenibilità globale. Con “Sicuri per mestiere”, CMB offre al committente un ulteriore valore aggiunto in termini sociali, umani, ambientali ed economici.

Reducing accidents in the construction site, improving the health of the workers, but also promoting the development of a culture of sustainability: these are the goals of CMB, which has dedicated the “Safe by vocation” project to safety. This innovative system focuses on individual behaviour at all levels, promoting communication between the different people involved. Inserted among CMB’s procedures alongside the Integrated Management System, it has led to a concrete reduction in the number and in the seriousness of accidents.

Over time, “Safe by vocation” has evolved until including also environmental and general aspects of sustainability and wellbeing in places of work, with the aim of achieving a high standard of overall sustainability. With “Safe by vocation”, CMB offers the client a further added value in social, human, environmental and economic terms.

5.181

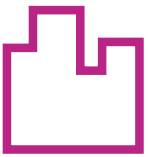
Ore di formazione in materia di salute e sicurezza
Hours of health and safety training



Settori
di attività

Business
sectors





Edilizia Construction

Il comparto delle costruzioni conto terzi è il core business di CMB, l'ambito nel quale esprime la propria vocazione a creare luoghi di utilità sociale. Direttamente o in associazione con altre imprese, CMB è uno dei leader nazionali del settore. Un ruolo che affronta con tutta l'esperienza di un'impresa all'avanguardia, in grado di garantire qualità e valorizzazione nel tempo di edifici che stanno cambiando lo skyline delle città italiane.

Oggi il comparto è orientato allo sviluppo di iniziative di grandi dimensioni nel settore ospedaliero, commerciale e delle grandi trasformazioni urbane, con una spiccata propensione alla realizzazione di strutture complesse e grattacieli. Progetti sfidanti che richiedono grandi competenze e capacità di elaborare soluzioni tecnologiche innovative e servizi adeguati.

The construction contract sector is CMB's core business, the area in which it expresses its vocation to create places of social utility. Directly or in partnership with other enterprises, CMB is a national leader in the sector. It's a role that it's able to fulfil with the experience of a business at the forefront, able to guarantee lasting quality and value for buildings that are changing the skyline of Italian cities.

Today the sector is oriented towards large-dimension projects in the hospital, shopping centre and urban transformation areas, with a strong propensity for the development of complex structures and skyscrapers. These are challenging projects that require great expertise and ability in finding innovative technological solutions and providing adequate facilities.

10

Grattacieli costruiti negli ultimi 10 anni
Skyscrapers built in the last ten years

4

Studentati e campus universitari costruiti negli ultimi 10 anni
Student Hall and University Campus built in the last ten years



CityLife — CityWave Portal — Milan (Italy)





Unipol Tower — Milan (Italy)





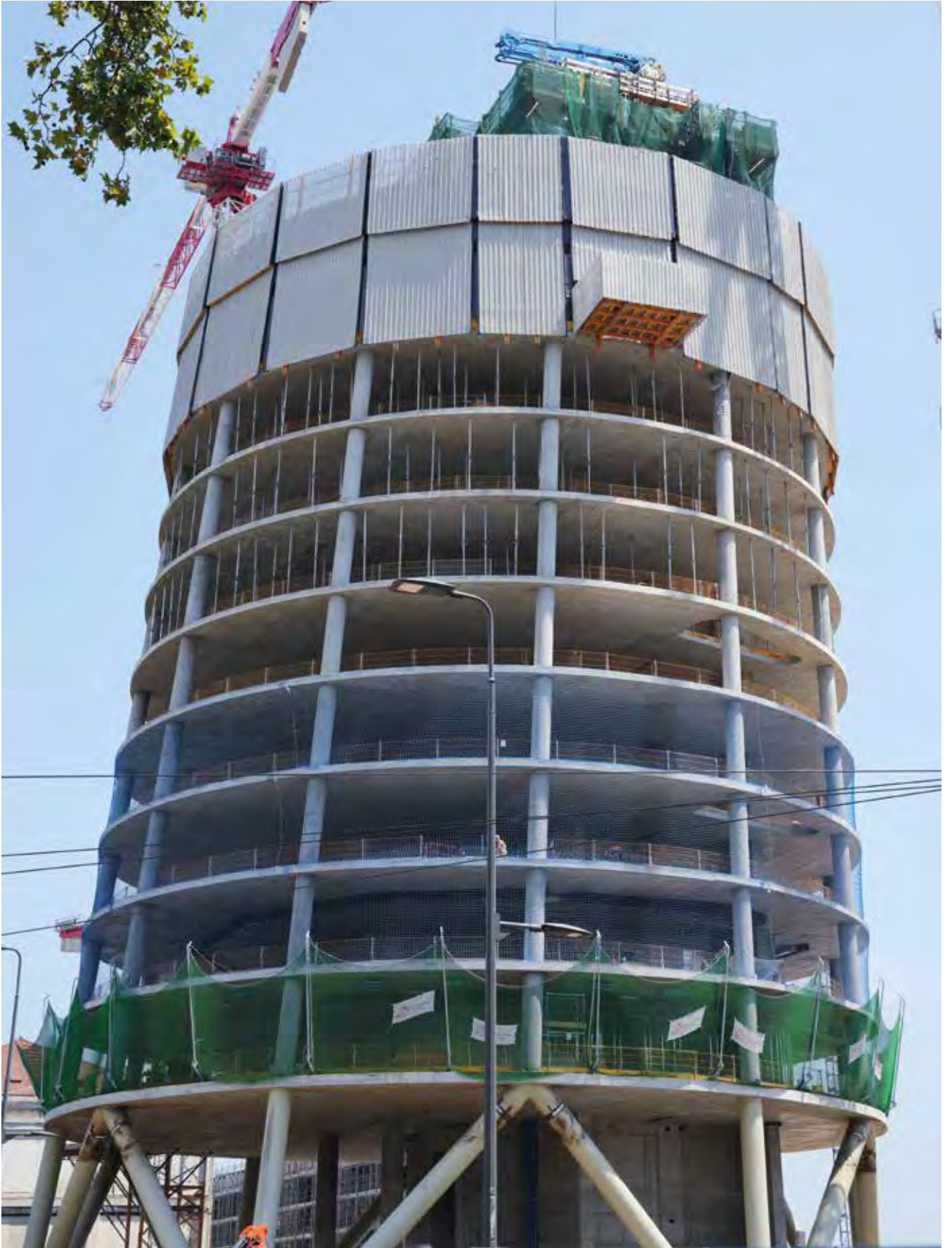
Building F / Covivio — Milan (Italy)





Life Tower, A2A headquarter – Milan (Italy)





EX AMCM Area – Modena (Italy)





Stonehill student residence — Turin (Italy)





Ospedali Hospitals

Realizzare ospedali significa rispondere a un'esigenza di concretezza e responsabilità. Forte di una solida esperienza nel settore, CMB mette in campo soluzioni innovative: nuove strutture chiavi in mano, ampliamenti e ristrutturazioni con ospedali funzionanti, fornitura e installazione di attrezzature biomedicali e arredi, attività di project financing.

Direttamente o in associazione con altre imprese, CMB promuove, progetta e realizza strutture ospedaliere di ultimissima generazione, che rispondono alle più recenti tendenze e ai più alti standard nel campo dell'architettura, della funzionalità, del comfort ambientale.

Building hospitals means responding to a need for practicality and responsibility. CMB applies innovative solutions, thanks to its solid experience in the sector: new turnkey structures, extensions and renovations with working hospitals, the supply and installation of biomedical equipment and furnishings, and project financing activities.

Directly or in partnership with other enterprises, CMB promotes, designs and develops latest-generation hospital structures, aligned with the latest trends and the highest standards in terms of architecture, functionality and environmental comfort.



Ospedali costruiti dal 2000

Hospitals built since 2000



Cantieri di ospedali attualmente in corso

Hospital construction sites currently ongoing



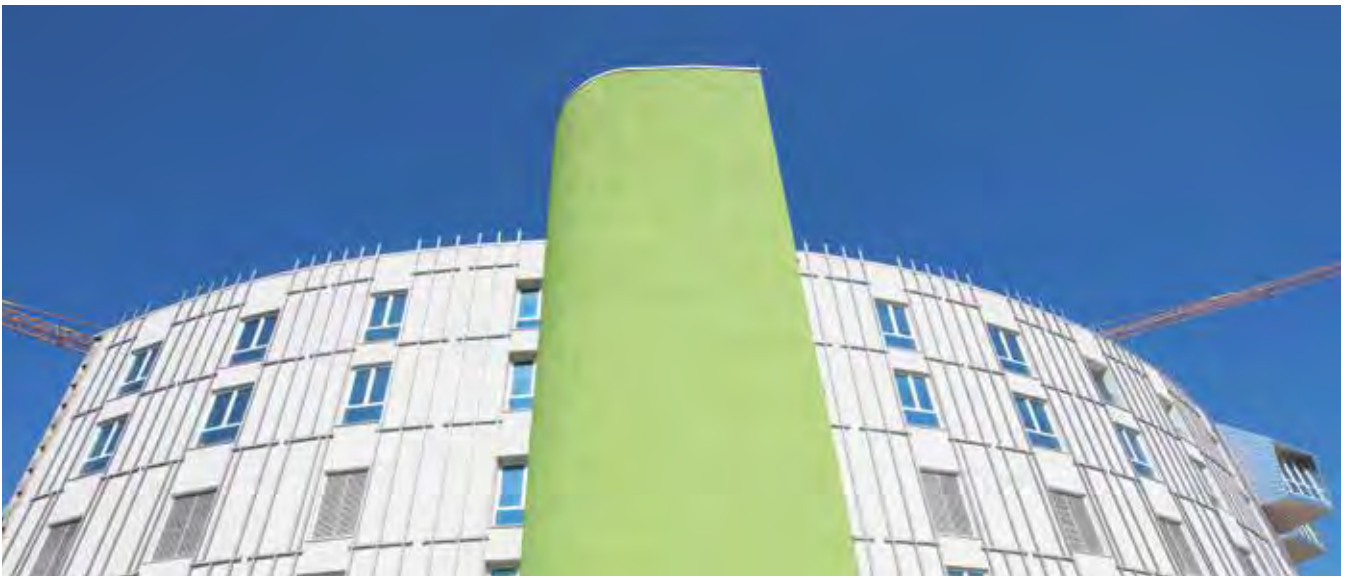
Ospedali realizzati in Project Financing

Hospitals developed in Project Financing

Gaslini hospital — Genoa (Italy)



Hospital of Montecchio-Arignano – Vicenza Area (Italy)





University Hospital Complex — Odense (Denmark)





Hospital and Health City — Pordenone (Italy)





New "Santa Chiara" Hospital – Pisa (Italy)





Infrastrutture

Infrastructures

In più di un secolo di attività, CMB ha costruito infrastrutture che hanno cambiato passo alla mobilità del nostro Paese e creato nuove connessioni urbane. Alle esigenze del settore, CMB risponde con il know-how acquisito e la consuetudine a operare ad ampio raggio.

L'impegno in questo comparto risale alle origini, con la realizzazione di opere di bonifica, di sistemazione idraulica, metanodotti e gasdotti. Con l'importante realizzazione di un lotto dell'autostrada della Cisa, la cooperativa si è affermata negli anni Settanta sul mercato delle grandi infrastrutture stradali e ferroviarie.

Alcuni grandi interventi di CMB rimarranno nella storia per aver migliorato la qualità della vita di chi percorre l'Italia. Fra i più importanti si annoverano le linee ferroviarie ad Alta Velocità Bologna-Firenze e Bologna-Milano, la Linea C della metropolitana di Roma, la Variante di Valico sulla A1 tratta La Quercia-Badia Nuova, le linee Leonardo e Vespucci del sistema tramviario di Firenze, il Macrolotto 3.2 dell'Autostrada Salerno-Reggio Calabria per l'adeguamento agli attuali standard di viabilità di una delle arterie chiave del Sud Italia.

A Bologna sono in corso di realizzazione le linee Rossa e Verde del Tram cittadino, si tratta di un intervento finanziato da fondi del PNRR che prevede la costruzione di circa 24 km di linee, depositi tranviari e parcheggi entro giugno 2026.

In more than a century of activity, CMB has constructed infrastructures that have changed the mobility structure of our country and created new urban connections. CMB responds to the requirements of the sector with acquired know-how and the habit of working on large-scale projects.

Our commitment in this sector goes back to our origins, with the carrying out of reclamation works, hydraulic projects, methane pipelines and gas pipelines. The cooperative established itself in the large road and rail infrastructure market in the 1970s with the important completion of a tract of the Cisa motorway.

A number of CMB's large-scale projects will remain of historical importance for having improved the quality of life of those travelling through Italy. The most important ones include the Bologna-Florence and Bologna-Milan High Speed Train railway lines, Line C of the Rome subway, the "Variante di Valico" on the "La Quercia-Badia Nuova" A1 motorway tract, the Leonardo and Vespucci Lines of the Florence tramway system, and the 3.2 Macro-lot of the Salerno-Reggio Calabria Motorway for adjustment to current highway standards for a key transport artery of Southern Italy.

In Bologna, construction is currently underway on the city's Red and Green tram lines. Funded through Italy's National Recovery and Resilience Plan (PNRR), the project includes approximately 24 kilometres of track, along with tram depots and parking facilities, and is scheduled for completion by June 2026.

29 

Chilometri di binari ferroviari realizzati negli ultimi dieci anni
Kilometers (KM) of railway tracks built in the last 10 years

52 

Chilometri di linee tranviarie realizzate negli ultimi dieci anni
Kilometers of tramway lines built in the last 10 years



Borgo Panigale tram depot — Bologna (Italy)

Tramway Red Line – Bologna (Italy)





“Leonardo” e “Vespucci” tramway lines – Florence (Italy)





Railway – Andria (Italy)







Restauri Restoration

Conservazione e innovazione, ma anche individuazione di tecnologie utili al miglioramento statico degli edifici: queste le soluzioni che CMB mette in campo per raggiungere la migliore soddisfazione del cliente.

Orientata al coordinamento complessivo di un lavoro di restauro, CMB affianca la committenza e la direzione lavori sin dal riesame del progetto. In tutte le fasi, è in grado di affrontare con successo interventi a elevata complessità tecnica sottoposti a tutela da parte delle Soprintendenze ed Enti competenti, inseriti in contesti importanti come musei, chiese, palazzi storici, teatri.

CMB ha formato nel tempo squadre di professionisti del restauro conservativo e scientifico operanti ai diversi livelli di gestione della commessa, dalle figure di coordinamento alle maestranze addette alle lavorazioni. Inoltre dispone di una rete selezionata di fornitori di fiducia, che le consente di poter scegliere con accuratezza le migliori forniture di materiali, componenti e soluzioni atte a soddisfare ogni esigenza espressa nei vari capitolati d'appalto.

Preservation and innovation, but also the identification of technologies useful for improving building stability: these are the solutions that CMB offers in order to best satisfy the client.

Oriented towards the overall coordination of a restructuring project, CMB works alongside the client and the works supervisor right from the initial assessment of the project. In all the phases of a renovation project, CMB is able to successfully carry out highly complex technical work subject to supervision of Superintendencies and competent Authorities, in important contexts such as museums, churches, historical buildings, and theatres.

Over the years CMB has trained teams of professionals of conservative and scientific restoration operating in the different levels of management of the project. From staff responsible for coordination to the workers actually carrying out the work. In addition, CMB has a selected network of trusted suppliers, making it possible to be able to carefully choose the best supplies of materials components and solutions suitable for satisfying every requirement set out in the various project specifications.



CATTEDRALI
CATHEDRALS



MUSEI
MUSEUMS



TEATRI
THEATERS



PALAZZI ANTICHI
ANCIENT BUILDINGS



VILLE D'EPOCA
HISTORIC VILLAS

Tipologia degli interventi di restauro e ristrutturazione
Types of projects involving restoration and restructuring



Palazzo Farinosi Branconi – L'Aquila (italy)





Ex Istituto Poligrafico e Zecca dello Stato — Rome (Italy)









Facility management

CMB va oltre la costruzione: con la sua rete di professionisti, fornisce e gestisce i servizi che garantiscono l'efficienza dell'opera, dalla manutenzione edile a quella degli impianti, dall'assistenza informatica alle forniture biomedicali, dalla ristorazione al noleggio di biancheria. CMB è stata tra le prime imprese edili italiane a sperimentare il Project Financing: una modalità che permette all'ente pubblico di ridurre i costi senza tralasciare innovazione, qualità e valore sociale.

Ospedali, centri commerciali, torri direzionali, musei e gallerie d'arte, impianti sportivi, stazioni ferroviarie, parcheggi e complessi cimiteriali: sono ormai molte le esperienze annoverate da CMB nel settore facility management sul territorio nazionale. Attraverso una "cabina di regia" e un'ampia rete di tecnici e collaboratori, CMB risponde a esigenze di ogni tipologia secondo criteri di efficienza che le permettono di offrire risposte rapide e un supporto personalizzato a ogni esigenza.

Nel 2023 ottenute le certificazioni ESCo e ISO 50001, CMB è in grado di garantire il suo alto standard di qualità e il suo impegno nel monitorare e ottimizzare gli utilizzi di energia e ridurre i consumi.

CMB goes beyond construction: with its network of professionals it supplies and manages the services that guarantee the functionality of the completed work, from building maintenance to systems maintenance, from IT assistance to biomedical supplies, from catering to linen hire. CMB was one of the first Italian building enterprises to experiment Project Financing: a process that allows a public body to reduce costs without renouncing on innovation, quality and social value.

Hospitals, shopping centres, office towers, museums and art galleries, sports facilities, railway stations, car parks and cemetery complexes: the works completed by CMB in the facility management sector throughout the national territory are many and varied. Through a "steering committee" and a wide network of technicians and collaborators, CMB responds to all kind of needs according to efficiency criteria that make it possible to offer rapid responses and customized support in every situation.

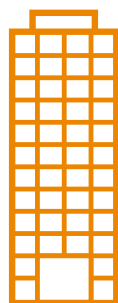
In 2023, having obtained the ESCo and ISO 50001 certifications, CMB is able to guarantee its high standard of quality and its commitment to monitoring and optimizing energy use and reducing consumption.



OSPEDALI
HOSPITALS



CENTRI COMMERCIALI
SHOPPING MALLS



GRATTACIELI
SKYSCRAPERS



STAZIONI FERROVIARIE
RAILWAY STATIONS



CIMITERI
CEMETERIES

Principali strutture su cui vengono effettuati servizi di manutenzione
Main structures on which maintenance services are carried out

Maintenance services, Borgo Roma Hospital – Verona (Italy)





Maintenance services, Sant'Anna Hospital – Ferrara (Italy)





2024

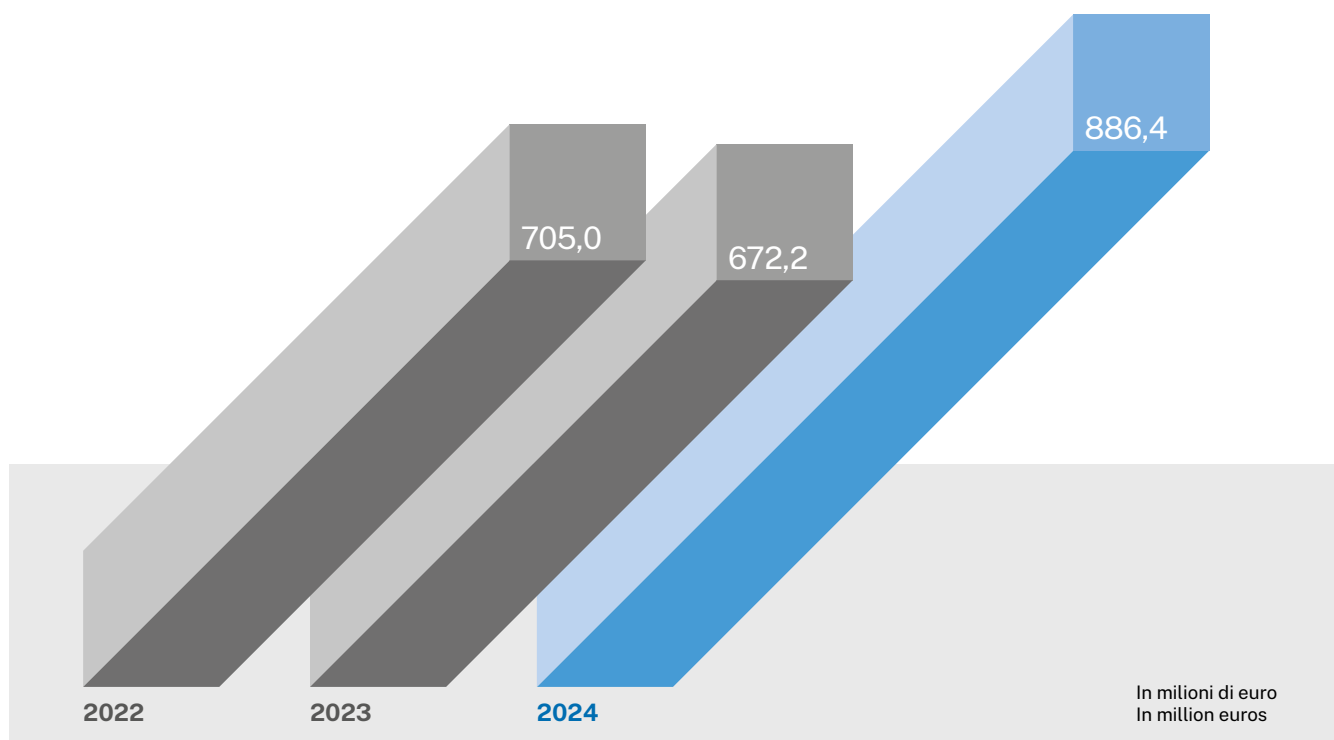
Indicatori economici di gruppo

Key economic data

Ricavi

Revenues

English version: please change decimal points to commas and viceversa



In uno scenario economico che continua a mostrare notevoli incertezze, principalmente a fronte del perdurare degli eventi bellici in Ucraina e nella striscia di Gaza, di un'inflazione che fatica a tornare sui livelli target del 2% e la recente "minaccia" dei dazi da parte degli Stati Uniti, il Bilancio Consuntivo dei dati economici gestionali del Gruppo CMB per il 2024 presenta risultati record in netta crescita rispetto alle previsioni e agli esercizi precedenti, confermando la solidità del proprio business e di un modello di sviluppo flessibile basato sull'integrazione tra lavori e concessioni. La resilienza e la capacità organizzativa della cooperativa hanno consentito di affrontare efficacemente situazioni molto complesse nel corso dell'ultimo decennio, mantenendo un solido Portafoglio Ordini e una Struttura Finanziaria che ha visto una posizione Finanziaria Netta in continuo miglioramento per dieci anni consecutivi, segnando, negli ultimi due esercizi, il record dei valori più bassi mai raggiunti.

Per quanto riguarda il **Valore della Produzione** del Bilancio Consolidato civilistico, l'Actual 2024 registra un valore di circa 886 mln di euro (contro i 672 milioni del 2023), in crescita rispetto all'anno precedente di oltre 214 mln di euro (+32% sul 2023). La produzione conto terzi e verso società collegate e controllate (al netto delle elisioni Intercompany) ammonta a 816 milioni (614 milioni nel 2023) con un incremento di circa 202 milioni rispetto all'esercizio precedente. Il dato si compone della parte relativa alla produzione dei contratti c/terzi e servizi e della quota "a ribalzo ricavi" verso le società partecipate che hanno il rapporto contrattuale diretto con il committente. La **Redditività Operativa** del 2024 si conferma positiva e in crescita rispetto allo scorso anno per effetto della migliorata redditività dei cantieri c/terzi, del rico-

In an economic climate still marked by significant uncertainty – driven mainly by ongoing conflicts in Ukraine and the Gaza Strip, persistent inflation that remains above the 2% target, and the recent threat of new tariffs from the United States – the CMB Group's 2024 Financial Statements show record-breaking results, well above forecasts and previous years. These results confirm the Group's business strength and the effectiveness of its flexible development model, which combines construction works and concession agreements. The cooperative's resilience and strong organisational capacity have allowed it to navigate highly complex scenarios over the past decade. It has effectively maintained a solid Order Backlog and Financial Structure, with a Net Financial Position that has steadily improved for ten consecutive years, reaching record-low levels over the past two years.

In terms of **Value of Production** in the Consolidated Financial Statements, 2024 closed at approximately €886 million (compared to €672 million in 2023), an increase of over €214 million (+32% year-on-year). Production on behalf of third parties and for affiliates and subsidiaries (net of intercompany eliminations) amounted to €816 million (€614 million in 2023), representing an increase of approximately €202 million compared to the previous year. This figure includes revenue from contract work and service contracts, as well as "reverse charge" revenue from investee companies that have a direct contractual relationship with the customer.

Operating Profitability in 2024 remained positive and increased compared to the previous year, driven by stronger margins on third-party construction projects, the recognition of price variations and revisions on public contracts in Italy, numerous com-

noscimento di varianti e revisioni prezzi sulle commesse pubbliche in Italia, dei numerosi rogiti immobiliari effettuati e per l'accresciuta marginalità del comparto project e servizi.

Con riferimento al **Comparto Costruzioni**, si evidenzia che nel 2024 si è riusciti a ottenere dai principali committenti pubblici consistenti riconoscimenti sulle revisioni prezzi dei materiali, anche grazie alla conferma dei decreti ministeriali dei quali ha beneficiato l'intero settore delle costruzioni. In tale contesto, il Gruppo ha mostrato capacità e competenze tecniche per redigere, in tempi rapidi, le istanze documentali ottenendo il pagamento di quanto riconosciuto nello stesso esercizio. Anche nel 2025, si prevede di ottenere nelle commesse pubbliche analoghi ristori per gli ultimi trimestri del 2024. Per quanto riguarda i cantieri privati, il Gruppo CMB ha ottenuto, da alcuni grandi committenti, importanti riconoscimenti di riserve e varianti che sono state contabilizzate nel conto economico. Anche per il 2025 ci si attende di riuscire a contrattualizzare ulteriori riconoscimenti per i maggiori lavori eseguiti.

A livello di Gruppo si evidenzia il proseguimento delle **commesse estere** in corso di esecuzione tramite società dedicate in JV; in particolare in Danimarca, dove CMB insieme al partner Itinera Spa sta realizzando gli Ospedali di Odense (in piena produzione) e Koge, e in Svizzera a Ginevra, dove CMB sta realizzando come capofila la ristrutturazione del Palazzo dell'ONU, con un volume di ricavi complessivo (quota CMB) di 128 milioni di euro. In merito alle commesse in Danimarca, il contratto principale è quello finalizzato alla costruzione del Nuovo Ospedale Universitario di Odense. L'intero progetto è stato suddiviso in diversi lotti dalla Regione di Syd-danmark, il valore del contratto, comprensivo di lavori aggiuntivi, revisione prezzi, accordi transattivi, incluso il prossimo Addendum all'Allonge VI, è di circa 900 mln/€. Per quanto riguarda la commessa di Koge, lo stato d'avanzamento è al 70% su un contratto di circa 434 mln/€. Il margine operativo e la produzione risultano in linea alle aspettative contrattuali, con la consegna dell'opera prevista per settembre 2026. Con riferimento alla commessa di Renovation Palais des Nations a Ginevra, il valore del primo contratto firmato con UN è pari a 291 Mln CHF, incluso le varianti concordate negli anni, lo stato di avanzamento è pari a circa l'80% essendo state consegnate tre sezioni, con la previsione di ulteriori tre sezioni nel 2025. Per quanto riguarda il secondo contratto con UN, relativo al Building E, è stato concluso il progetto esecutivo e i lavori partiranno in autunno 2025, anche in funzione delle consegne della parte storica che consentiranno a UN di limitare le aree occupate dal cantiere.

La componente dei servizi resi per ribalto costi (quota terzi) nell'ambito delle società consortili incluse nel perimetro di consolidamento si attesta a euro 38 milioni (euro 24 mln nel 2023). Nel **comparto Project e Servizi** i ricavi per servizi core svolti dalle società partecipate ammontano a 22 milioni di euro (34 milioni di euro nel 2023), di cui circa 7 milioni di euro provengono dalle società cimiteriali consolidate. A livello commerciale sono incrementate le gare presentate per i servizi di global service e facility management dove la struttura operante ha maturato esperienza e capacità. L'attività di gestione e i servizi svolti da CMB si sono concentrati sulle concessioni ospedaliere di Niguarda (MI), Ferrara, Verona, Thiene e Schio, Monza e Modena e sulle concessioni cimiteriali (Bergamo, Varese, Cesano Boscone, Rho, San Donato Milanese). Dal punto di vista economico, si evidenzia che il bilancio consolidato recepisce gran parte della produzione e della marginalità dell'area servizi sviluppata attraverso Società di Scopo controllate dalla Capogruppo CMB, i cui risultati vengono invece recepiti solo parzialmente dal Bilancio Civilistico (solo al momento della distribuzione dei dividendi). In particolare, ci si riferisce alle Società Concessionarie nell'ambito dei Project Ospedaliere e Cimiteriali e alla Società Arcoservizi SpA controllata al 100% da CMB.

pleted real estate transactions, and improved profitability in the projects and services segment.

It should be noted that in 2024, the **Construction Sector** benefited from significant material price revisions granted by major public contracting authorities, largely thanks to the confirmation of ministerial decrees that supported the entire construction industry. Within this context, the Group demonstrated the ability and technical expertise to quickly prepare the necessary documentation to secure and receive approved payments within the same financial year. Similar relief measures are expected to be applied to public procurement contracts for the final quarters of 2024, with effects expected in 2025. In the area of private construction sites, the CMB Group secured significant acknowledgements of claims and variations from major clients, which have been recognised in the 2024 income statement. Additional settlements are expected to be formalised in 2025 for the majority of works executed.

At Group level, CMB continues to pursue **international contracts** through dedicated joint ventures. In Denmark, where it operates in partnership with Itinera Spa, the Group is involved in the construction of the Odense and Køge Hospitals. In Switzerland, CMB is the lead contractor for the renovation of the United Nations Building in Geneva. Together, these international projects represent a total revenue volume attributable of at least €128 million to CMB. In Denmark, the most significant contract concerns the construction of the New University Hospital in Odense. The entire project was divided into several lots by the Region of Southern Denmark and the total value of the contract, including additional works, price revisions, settlement agreements, and the forthcoming Addendum to Allonge VI, is approximately €900 million. As for the Køge Hospital project, construction is currently 70% complete on a contract worth about €434 million. The operating margin and production are in line with contractual expectations, with delivery scheduled for September 2026. Regarding the renovation of the Palais des Nations in Geneva, the first contract signed with the United Nations was valued at CHF 291 million, which includes all the variations approved to date. Approximately 80% of the work has been completed, with three sections already delivered, and the remaining three sections scheduled for delivery in 2025. Regarding the second contract with the United Nations, concerning Building E, the executive design phase has been completed, and construction work is scheduled to commence in autumn 2025. The start of work will also depend on the handover of the historical section, which will enable the UN to reduce the areas occupied by the construction site.

The value of services related to cost reallocation (third-party share) provided within the consortium companies included in the scope of consolidation amounted to €38 million, compared to €24 million in 2023. In the **Project and Services** segment, revenues from core services provided by investee companies totalled €22 million (€34 million in 2023). Of this amount, approximately €7 million was generated by consolidated cemetery management companies. At the commercial level, there was an increase in the number of tenders submitted for global service and facility management contracts, where the operating structure has gained significant experience and expertise. CMB's management activities and services have focused on hospital concessions in Niguarda (Milan), Ferrara, Verona, Thiene and Schio, Monza and Modena, as well as cemetery concessions in Bergamo, Varese, Cesano Boscone, Rho and San Donato Milanese). From an economic standpoint, it is important to note that the consolidated financial statements take into account a majority of the production and margins generated in the services segment, which are developed through special purpose companies controlled by the parent company CMB. These results are only partially included in the statutory financial

La produzione del **comparto Immobiliare**, composta dai ricavi e dalla variazione delle rimanenze dei prodotti finiti e in corso di lavorazione, registra un incremento passando dai 36 milioni dell'esercizio 2023 ai 44 milioni del 2024. Il numero delle compravendite è risalito, non solo per le compravendite di abitazioni, ma anche per quelle del settore non residenziale. Dal punto di vista civilistico la variazione annuale della produzione immobiliare è dovuta ai rilevanti rogiti di vendita nelle iniziative dirette per il valore complessivo di 71 milioni di euro (7 milioni nel 2023), realizzati dalla Capogruppo a Rozzano Valleambrosia e nei comparti Morbidina a Carpi (MO) (per circa 36 mln) e dalla controllata Redest Srl per l'iniziativa di Segrate (MI) (35 mln); dalla variazione delle rimanenze degli immobili finiti e in corso di costruzione per effetto della produzione sulle commesse immobiliari rogitate e girate a ricavi (28 milioni), in particolare l'iniziativa di Valleambrosia Rozzano lotto 1; dalla cessione di terreni per circa 1 milione di euro. Si precisa che, anche per l'attività immobiliare, gran parte della produzione e dei risultati economici viene realizzata attraverso società controllate da CMB e, pertanto, tali risultanze non vengono recepite dal Bilancio d'Esercizio della Capogruppo ma esclusivamente dal Bilancio Consolidato del Gruppo. I **ricavi e i proventi diversi** ammontano a circa 26 milioni (nel 2023 erano stati 22 milioni) e sono formati essenzialmente dai corrispettivi per le prestazioni di servizio delle direzioni centrali e dalle strutture tecniche Divisionali/Business Unit della Capogruppo a favore delle società controllate e collegate del gruppo, dal conferimento di personale comandato, dal riaddebito di costi per affitti attivi e costi di cantiere di competenza dei subcontraenti, nonché dall'utilizzo di fondi rischi per le commesse girate a ricavi.

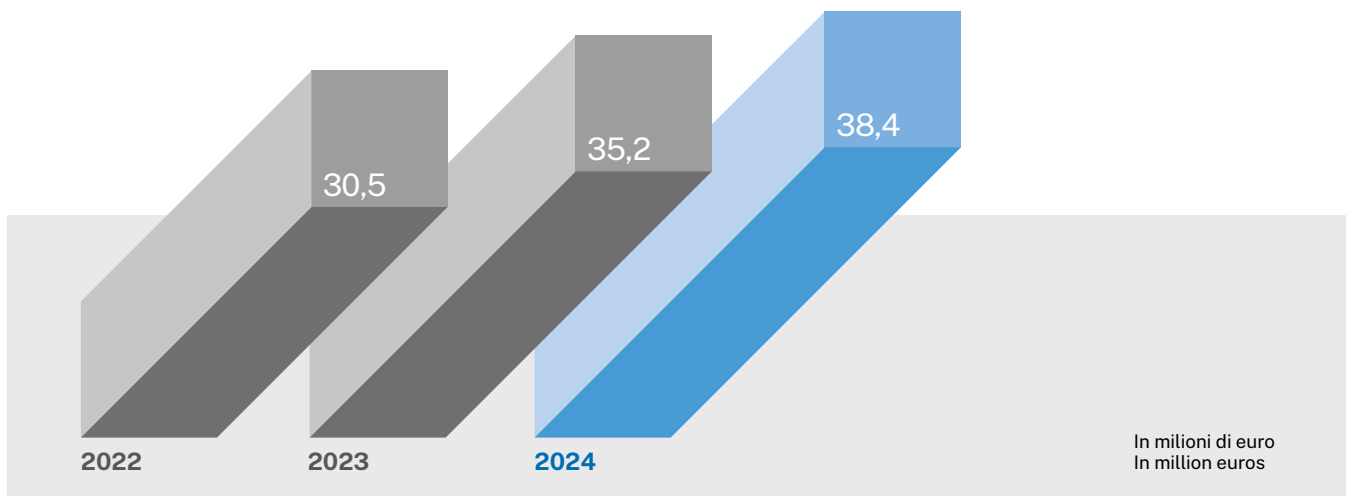
statements, as they are recognised only upon the distribution of dividends. This specifically refers to Concessionary Companies operating in the hospital and cemetery sectors, as well as Arcoservizi SpA, a wholly-owned subsidiary of CMB.

In the **Real Estate** segment, total output, which comprises revenues and changes in inventories of finished goods and work in progress, increased from €36 million in 2023 to €44 million in 2024. The number of transactions also rose, driven by growth in both residential and non-residential property sales. From a statutory perspective, the annual change in real estate production is attributed to significant sales deeds from direct initiatives, which reached a total value of no less than €71 million (compared to €7 million in 2023). These include: sales completed by the parent company in Rozzano Valleambrosia and in the Morbidina subdivisions in Carpi (MO), totalling approximately €36 million; sales completed by the subsidiary Redest Srl for the Segrate (MI) project (€35 million); a €28 million increase from changes in inventories of completed buildings and those under construction linked to real estate contracts signed and recognised as revenue, particularly from the Valleambrosia Rozzano - Lot 1 initiative; and land sales totalling approximately €1 million. It should be noted that a significant portion of the production and economic results in real estate business is generated through CMB's subsidiaries. As such, these results are not included in the Parent Company's Financial Statements, but are fully accounted for in the Group's Consolidated Financial Statements. **Revenues and other income** amounted to approximately €26 million (up from €22 million in 2023) and consisted mainly of fees for services provided by the Parent Company's Central Head Offices and Divisional technical structures/Business Units to Group subsidiaries and affiliates, charges for seconded personnel, rebilling of rental income and construction site expenses related to subcontractors, and the use of provisions for risks associated with contracts recognised as revenue.

Ebitda

Ebitda

English version: please change decimal points to commas and viceversa



L'Ebitda riclassificato incrementa a 38,4 milioni (35,2 milioni di euro nel 2023) e rappresenta la redditività operativa al lordo di ammortamenti accantonamenti e svalutazioni. L'Ebitda è influenzato positivamente dalla marginalità dei lavori c/terzi di diversi cantieri del comparto costruzioni in Italia; dalla definizione di alcuni importanti contenziosi relativi alle commesse della linea ferroviaria della Bari Mungivacca, dell'Ospedale San Gerardo di Monza e della commessa della Nuova Sede della Regione Piemonte a Torino; dalla redditività delle società di scopo del comparto Project e Servizi, tra cui Arcoservizi e delle società cimiteriali; dalla marginalità conseguita nei servizi diretti no core nell'ambito delle concessioni ospedaliere in project financing; dai numerosi rogiti immobiliari effettuati della Capogruppo e dalle società controllate; dal proseguimento della politica di contenimento delle spese generali nonostante l'incremento della produzione.

L'Ebitda in rapporto al valore della produzione si attesta al 4,33% (5,24% nel 2023) confermando l'andamento positivo degli ultimi anni. Nell'Ebitda e nell'Ebit sono ricompresi i dividendi e le plusvalenze su cessioni di partecipazioni operative per 1.407 mila euro (voce C15 del conto economico), distribuiti da società partecipate, non consolidate, che nella seguente riclassificazione vengono inseriti in quanto gestionalmente rientrano nell'attività caratteristica (euro 485 mila nel 2023). Nel Bilancio Consolidato sono state contabilizzate svalutazioni di crediti operativi, accantonamenti per i lavori in corso su ordinazione e a copertura rischi sull'esecuzione dei lavori ciclici di manutenzione per un importo complessivo di euro 3,5 milioni (4,3 milioni nel 2023 che sono ricomprese nel valore dell'Ebit).

Le imposte e tasse indirette, tra cui l'IMU, ricomprese per un im-

Reclassified EBITDA amounted to €38.4 million (€35.2 million in 2023) and represents operating profit before amortisation, depreciation, provisions and write-downs. EBITDA was positively influenced by several factors, including:

margins from third-party construction projects at various sites across Italy; the settlement of several important disputes related to contracts for the Bari Mungivacca railway line, the San Gerardo Hospital in Monza and the new headquarters of the Piedmont Region in Turin; the profitability of special-purpose companies in the Project and Services segment, such as Arcoservizi and the cemetery management companies; margins generated from non-core direct services related to hospital concessions under project financing; numerous real estate transactions completed by the Parent Company and its subsidiaries; the continued implementation of a cost-containment policy, despite increased production levels.

As a percentage of Production Value, EBITDA reached 4.33% in 2024, compared to 5.24% in 2023, confirming the upward trend of recent years. Both EBITDA and EBIT include dividends and capital gains from the sale of operating investments totalling €1,407 thousand (item C15 in the income statement), distributed by non-consolidated investee companies. These amounts are included in the following reclassification as they fall within the Group's core business (€485 thousand in 2023). The Consolidated Financial Statements include write-downs of operating receivables, as well as provisions for work in progress and to cover risks associated with the execution of cyclical maintenance work, totalling €3.5 million (compared to €4.3 million in 2023, which are included in the EBIT value). Indirect duties and taxes, including IMU (property tax), amounting to €2.6 million (item B14 of the income statement),

porto di 2,6 mln nella voce B14, e le spese indirette extra gestione caratteristica per euro 0,9 milioni, sono escluse nella seguente riclassificazione dal valore dell'Ebitda.

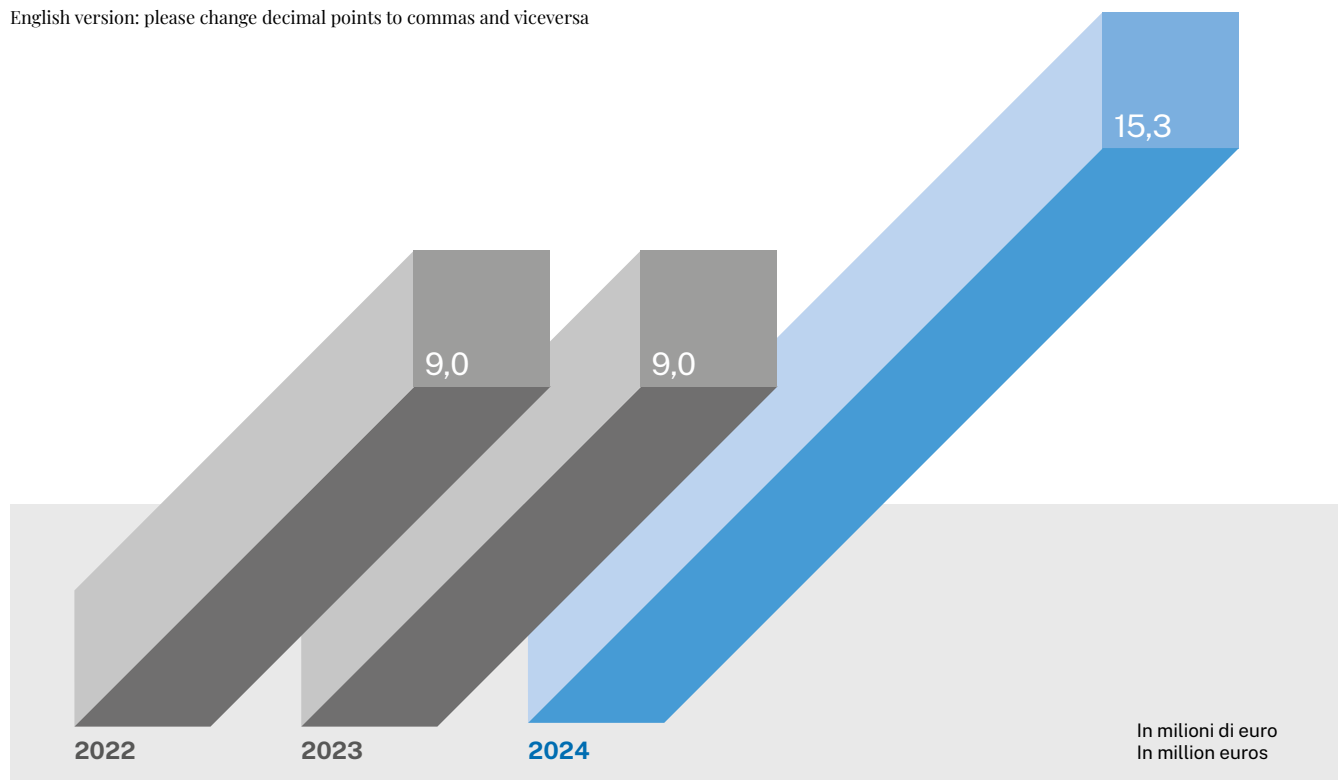
Con riferimento alla tipologia di lavori eseguiti, anche in questo esercizio, CMB ha confermato la sua specializzazione e leadership in Italia nell'Edilizia Pubblica e Privata. In particolare, con riferimento all'Edilizia Privata si evidenzia la continua crescita della produzione di CMB in un mercato molto selettivo che si svolge soprattutto in conto terzi, che non esce dai confini nazionali ed è molto frammentato. Nelle classifiche CMB risulta tra le prime imprese per produzione svolta in questo ambito in Italia e la sua specializzazione è sempre più riconosciuta da Grandi Clienti Privati in cerca di imprese specializzate, solide e dotate di grande professionalità. Si tratta di una caratteristica importante e peculiare della cooperativa che le ha permesso nelle fasi di rallentamento del mercato pubblico e soprattutto di quello delle Infrastrutture di mantenere inalterati i propri volumi produttivi e la marginalità.

and non-recurring indirect expenses unrelated to ordinary operations (totalling €0.9 million) have been excluded from the following EBITDA reclassification.

With regard to the type of work performed, also in this financial year, CMB confirmed its specialisation and leadership in Italy in Public and Private Construction. In particular, with reference to Private Construction, CMB continued to record steady growth in production, operating in a highly selective and fragmented market that mainly focuses on contract work and does not go beyond national borders. CMB ranks among the leading companies in Italy in terms of production in this segment, and its specialisation is increasingly recognised by major private clients seeking companies that are highly professional, financially sound and technically skilled. This distinctive feature of the cooperative has enabled CMB to sustain stable production volumes and margins, even during periods of slowdown in the public sector, particularly in the infrastructure segment.

Utile netto di Gruppo Group Net profit

English version: please change decimal points to commas and viceversa



L'utile netto d'esercizio (compresa la quota dei terzi) ammonta a euro 15,3 mln, di cui 18,0 mln di pertinenza del Gruppo, dopo aver contabilizzato imposte per Ires e Irap di competenza pari a -5,7 mln di euro (-2,6 mln di euro nel 2023).

I principali **fondi accantonati su rischi operativi** sono il fondo rischi esecuzione lavori, che ammonta a 5 mln (incrementato di 3 mln rispetto al 2023), contabilizzato a diretta rettifica del valore delle rimanenze finali per lavori in corso; il fondo rischi svalutazione crediti, che si attesta a 13,5 mln di euro (nel 2023 era di 11,7 mln) ed è a diretta rettifica della voce crediti nell'attivo circolante; il fondo rischi per interessi di mora, che ammonta a euro 3,0 mln (nel 2023 era di 3,0 mln); il fondo rischi per manutenzioni e ripristini per i beni gratuitamente devolvibili (contratti di servizi ospedalieri) e altri fondi, che risulta pari 9,4 mln (9,6 mln nel 2023) e che è contabilizzato alla voce B2 del passivo; il fondo svalutazione partecipazioni, che si riferisce alla riduzione di valore delle partecipazioni non consolidate e ammonta a circa 15 mln.

Il rapporto tra utile netto riclassificato ed Ebit riclassificato si attesta al 61,5% (nel 2023 era del 44,4%) ed è indicativo dell'incidenza delle componenti economiche extra operative nel 2024, finanziarie, rettificative di valore, straordinarie e fiscali, sul risultato netto di bilancio. In particolare, il dato riflette l'effetto della redditività operativa in costante crescita.

Net profit for the year (including minority interests) reached €15.3 million, of which €18.0 million was attributable to the Group, after accounting for IRES and IRAP taxes of €-5.7 million (€-2.6 million in 2023).

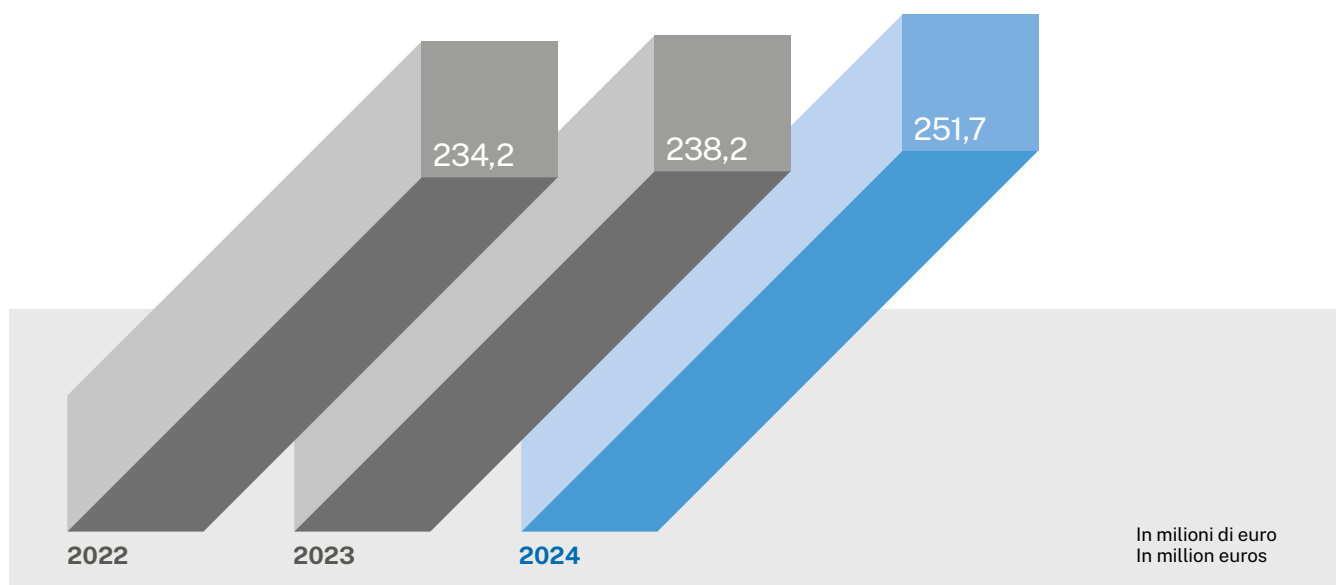
The main **provisions set aside for operating risks** are the reserve for labour risks, which totalled €5 million (an increase of €3 million compared to 2023), accounted for as a direct adjustment to the value of closing inventories of work in progress; the provision for bad debts totalling €13.5 million (up from €11.7 million in 2023), recorded as a direct adjustment to the receivables item under current assets; the provision for interest on arrears, amounting to €3.0 million (unchanged from 2023); the provision for maintenance and restoration risks related to freely transferable assets (hospital service contracts) and other provisions, totalling €9.4 million (€9.6 million in 2023) and reported under item B2 of liabilities; the provision for impairment of equity investments relating to the impairment of non-consolidated equity investments, amounting to approximately €15 million.

The ratio of reclassified net profit and reclassified EBIT stood at 61.5% in 2024, compared to 44.4% in 2023. This reflects the impact of non-operating components (including financial income and charges, value adjustments, extraordinary items, and taxes) on the net result. In particular, this ratio highlights the effect of consistently growing operating profitability.

Patrimonio netto

Net equity

English version: please change decimal points to commas and viceversa



Il patrimonio netto consolidato si attesta a 251,68 milioni (di cui 9,15 milioni di competenza di terzi). L'apporto del capitale sociale, attraverso il conferimento di capitale di rischio, incrementa a 26,7 milioni (25,9 milioni nel 2023), in particolare grazie alla politica attuata dalla Capogruppo in sede di bilancio, di destinazione del ristorno cooperativo e dei dividendi ad aumento del capitale sociale e delle nuove sottoscrizioni che tendono a mantenere una stabilità dei mezzi propri nel lungo periodo.

Si evidenzia che in ossequio ai principi contabili OIC occorre rilevare/accantonare una specifica riserva (positiva/negativa) per la copertura delle operazioni con strumenti finanziari (derivati di copertura rischio tasso d'interesse su finanziamenti a medio lungo termine) a diretta riduzione del patrimonio netto (se il fair value al netto dei relativi effetti fiscali è negativo) o a incremento (se il fair value al netto dei relativi effetti fiscali è positivo). Nel 2024 la riserva risulta positiva e ammonta a euro +1,2 milioni (3,4 milioni nel 2023).

Le risorse patrimoniali complessive permettono la completa copertura agli investimenti in immobilizzazioni, assicurando un **margin di struttura primario** positivo che incrementa a euro 101,5 milioni (99,7 milioni nel 2023) in grado di finanziare integralmente il capitale circolante (60,90 milioni).

Net consolidated equity amounted to €251.68 million (of which €9.15 million is attributable to minority interests). Share capital, from the contribution of risk capital, increased to €26.7 million (up from €25.9 million in 2023). This increase is primarily the result of the policy implemented by the Parent Company in the financial statements, which allocates cooperative rebates and dividends to increase the share capital and new subscriptions. This is designed to maintain the long-term stability of the Group's equity base.

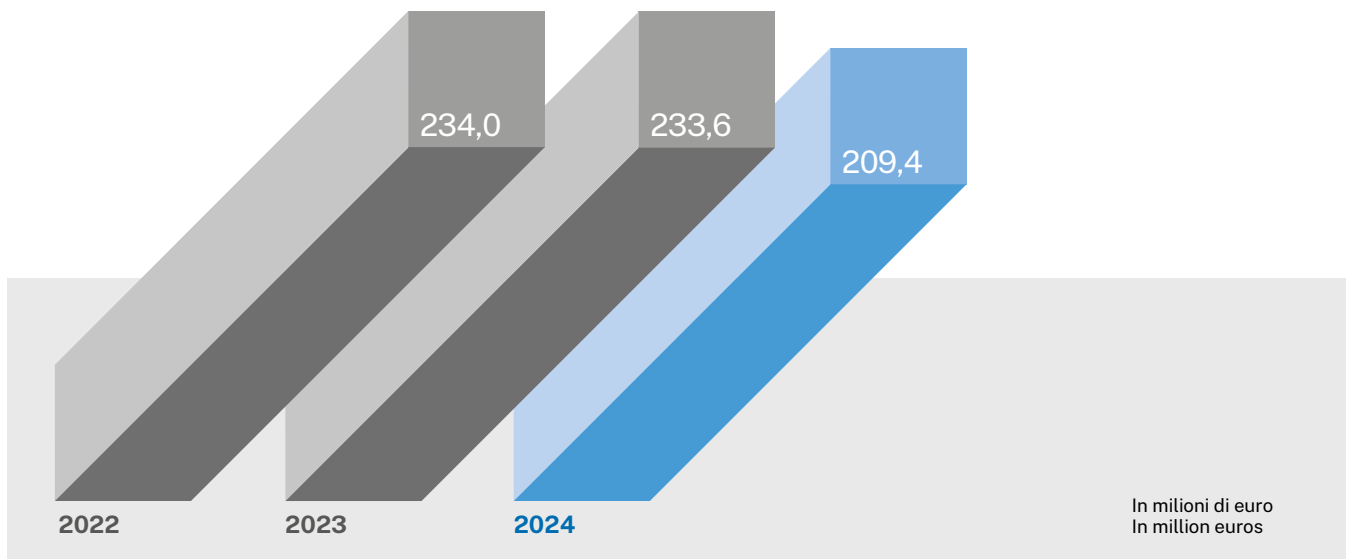
It should be noted that in compliance with OIC accounting standards, a specific reserve (positive or negative) must be recognised/allocated in shareholders' equity to reflect transactions involving financial instruments, such as interest rate hedging derivatives on medium/long-term loans. This reserve is recorded as a direct reduction (if the fair value net of related tax effects is negative) or as an increase (if the fair value net of related tax effects is positive) of shareholders' equity. In 2024, as in the previous year, the fair value adjustment generated a positive reserve of €1.2 million, compared to €3.4 million in 2023.

Total capital resources provide full coverage of investments in fixed assets, ensuring a positive primary **structural margin** of €101.5 million (€99.7 million in 2023), which is sufficient to fully fund working capital requirements, which stood at €60.90 million.

Capitale investito

Invested capital

English version: please change decimal points to commas and viceversa



Il capitale investito, quale somma del capitale circolante netto e delle immobilizzazioni decrementa nel 2024 a euro 209,44 milioni (233,61 milioni nel 2023).

In particolare, si evidenzia che il valore netto delle immobilizzazioni si assesta a 150,2 mln, con un incremento di 11,7 mln rispetto all'anno precedente (il rapporto immobilizzazioni/capitale investito passa dal 59% del 2023 al 71% nel 2024), per effetto congiunto dei maggiori investimenti della contabilizzazione di crediti fiscali oltre i 12 mesi e della variazione dell'area di consolidamento.

Il capitale circolante netto, quale differenza fra le poste attive (crediti, rimanenze, lavori in corso) e le poste passive (fornitori, anticipi da committenti e compromissari acquirenti di immobili), ammonta a 59,25 mln (pari al 6,7% dei ricavi), e decrementa di circa 35,85 mln rispetto ai valori del precedente esercizio, in prevalenza per effetto della minore incidenza del circolante commerciale sulle commesse conto terzi (maggiori incassi crediti fatturati) e delle rimanenze immobiliari rispetto all'incremento della produzione.

Invested capital, as the sum of net working capital and fixed assets, decreased to €209.44 million in 2024 (€233.61 million in 2023).

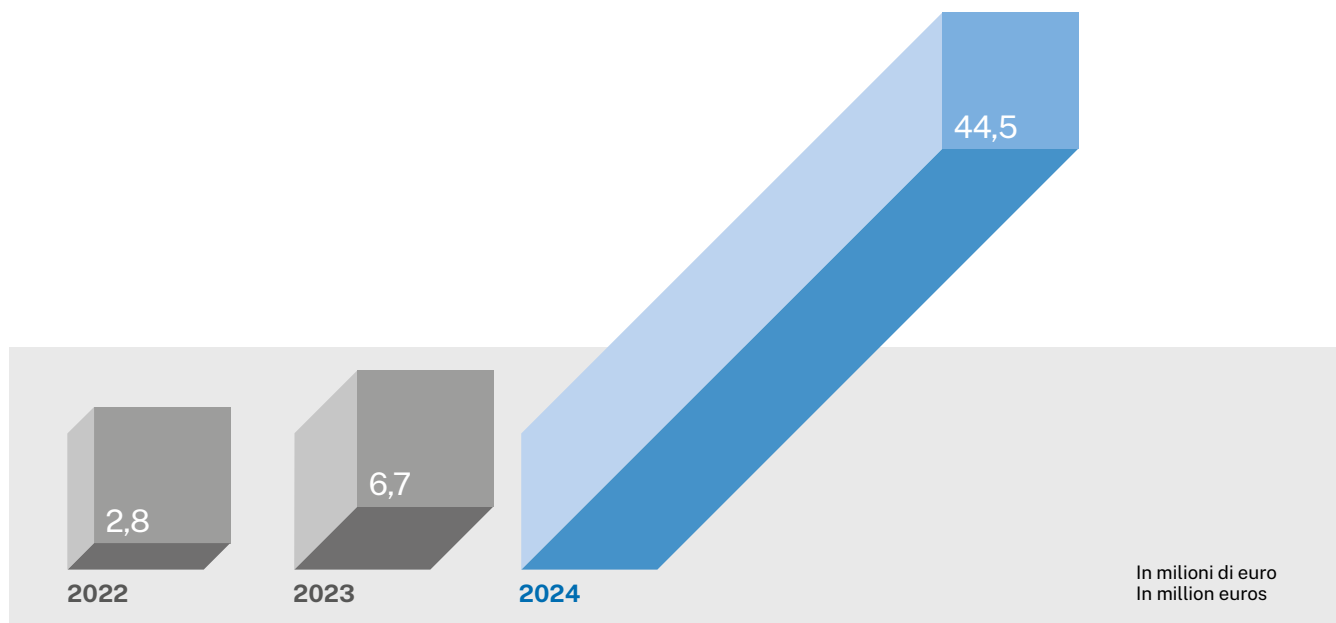
In particular, it should be noted that the net value of fixed assets stood at €150.2 million in 2024, an increase of €11.7 million compared to the previous year (the ratio of fixed assets to invested capital rose from 59% in 2023 to 71% in 2024). This growth is mainly attributable to the combined effect of higher investments and the change in the scope of consolidation.

Net working capital, defined as the difference between current assets (receivables, inventories and work in progress) and current liabilities (payables, advances from clients and prospective real estate buyers), amounted to €59.25 million (equal to 6.7% of revenue), and has decreased by approximately €35.85 million compared to the previous year. This reduction is mainly due to the lower impact of trade working capital on third-party contracts (higher collections on invoiced receivables) and a decrease in real estate inventories relative to the increase in production.

Posizione finanziaria netta

Net financial position

English version: please change decimal points to commas and viceversa



L'indebitamento finanziario lordo al netto della liquidità giacente sui conti correnti, inteso come somma fra la provvista complessiva a breve e medio lungo termine detratte le disponibilità liquide, diventa positivo a +6,39 milioni (-24,94 milioni nel 2023), determinato dai -131,63 milioni di finanziamenti passivi netti a medio-lungo termine dedotto il saldo positivo delle passività a breve termine, in quanto le giacenze di liquidità superano l'indebitamento a breve, di euro 138,02 milioni.

Di conseguenza l'**indebitamento finanziario netto (Posizione Finanziaria Netta)**, che rappresenta il saldo finanziario fra le risorse acquisite da CMB e quelle messe a disposizione delle società partecipate attraverso i finanziamenti, registra un ulteriore miglioramento passando dai +6,67 milioni di euro nel 2023 (valore positivo) a +44,51 milioni di euro nel 2024.

La situazione finanziaria consolidata è il frutto di un'attenta politica di provvista finanziaria che la Capogruppo e le società del Gruppo attuano bilanciando le fonti a breve e a medio termine per il finanziamento del circolante, essendo le immobilizzazioni interamente coperte dai mezzi propri. Per l'ottenimento del positivo risultato finanziario è risultato pertanto fondamentale l'autofinanziamento del comparto costruzioni e dei servizi della Capogruppo e l'ottima performance finanziaria delle società all'Estero. Pertanto, a livello di Gruppo l'indebitamento finanziario lordo al netto della liquidità ha subito l'ennesima importante riduzione, che va avanti ormai dal 2012, registrando un segno positivo a fine esercizio, a dimostrazione della grande capacità del Gruppo di produrre cassa (cash generation).

A garanzia di un consolidato equilibrio patrimoniale e finanziario di Gruppo si registra anche a fine 2024 una struttura in cui i de-

biti finanziari rimangono ampiamente contenuti entro il valore del Patrimonio Netto e un indebitamento bancario di CMB quasi interamente committed (a scadenza) e a medio-lungo termine. Anche in questo esercizio CMB ha mantenuto un consistente livello di liquidità disponibile sui propri conti correnti bancari (Riserva di Elasticità).

Gross financial debt, net of cash and cash equivalents, i.e., the sum of total short- and medium/long-term borrowings minus cash on hand held in current accounts, returned to a positive balance of €6.39 million (compared to a negative €24.94 million in 2023). This result reflects €131.63 million in net medium/long-term borrowings, offset by a positive balance of short-term liabilities (as cash and cash equivalents exceeded short-term liabilities by €138.02 million).

As a result, the **Net Financial Position (NFP)**, which represents the financial balance between the resources acquired by CMB and those provided to investee companies through loans, recorded a further improvement, rising from the positive value of €6.67 million in 2023 to €44.51 million in 2024 (positive value).

The consolidated financial position is the result of a prudent funding policy implemented by the Parent Company and Group companies, aimed at balancing short- and medium-term funding sources for working capital requirements, since fixed assets are entirely financed through equity. The self-financing capacity of the Parent Company's construction division and services, and the excellent financial performance of foreign operations played a key role in achieving this positive financial result. At Group level, therefore, gross financial debt net of cash and cash equivalents continued its downward trend, which began in 2012, recording, also in this financial year, a positive balance at year-end, confirming the Group's excellent capacity to generate cash.

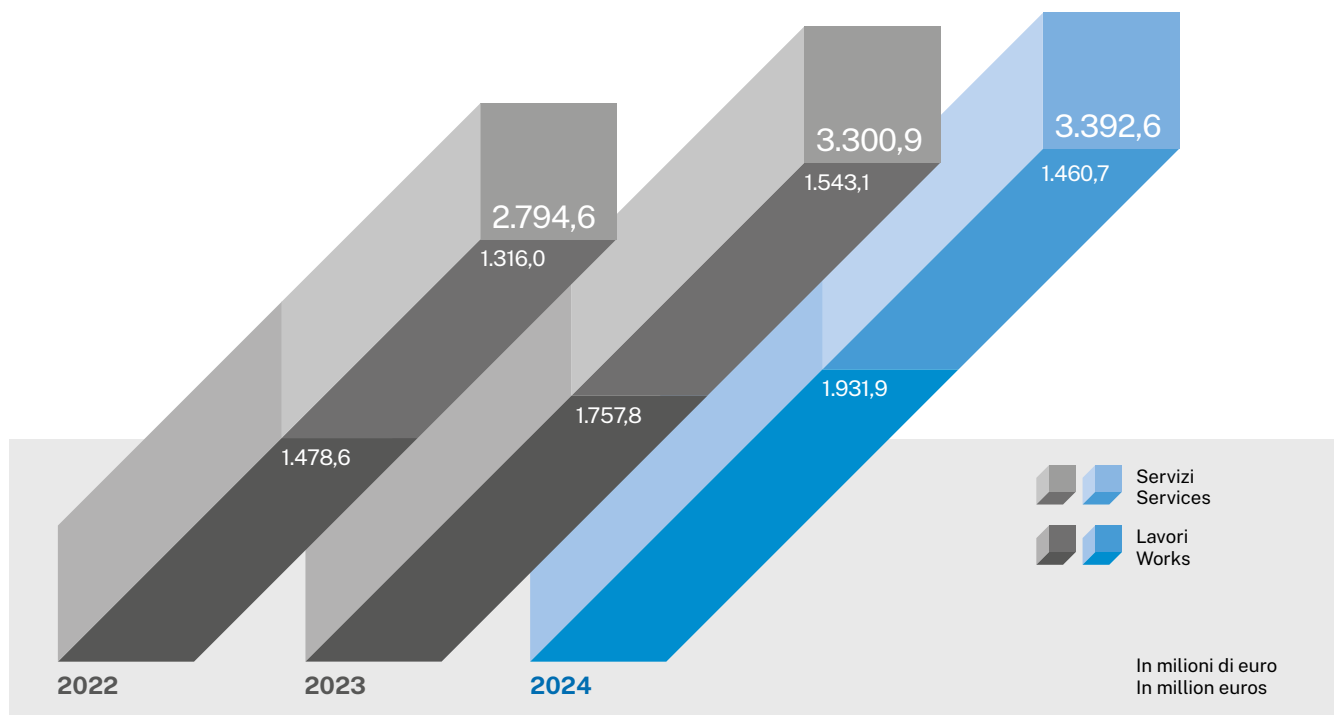
As further confirmation of the Group's solid financial and capital structure, at the end of 2024, financial debt remained well below the level of shareholders' equity and CMB's bank debt was almost entirely medium/long term and committed until maturity. In this fi-

ancial year as well, CMB maintained a substantial level of liquidity in its bank accounts (Flexibility Reserve).

Portafoglio ordini

Orders backlog

English version: please change decimal points to commas and viceversa



Il **Portafoglio Ordini del 2024** ha evidenziato una crescita del proprio valore complessivo a circa **3,4 mld di euro**, +3% rispetto al 2023, ai massimi livelli mai raggiunti da CMB, ed è in grado di garantire continuità d'azione per il prossimo triennio. La sua struttura si conferma ben bilanciata tra Lavori e Servizi. La componente dei Lavori costituita da commesse in Italia e all'Estero in paesi ad alto rating, che rappresentano circa il 15% dell'intero Portafoglio Lavori, sancisce il raggiungimento dell'importante obiettivo della diversificazione geografica definito in sede di pianificazione industriale.

Per l'esercizio 2024 si registrano circa 885 mln di euro di **nuovi lavori (e variazioni contrattuali) acquisiti** e circa 19 mln di nuovi contratti di Servizi di Global Service e Facility Management. Nel complesso, si conferma il progressivo orientamento delle attività verso contratti aggiudicati secondo una logica a pluralità di elementi tecnici e qualitativi, per loro natura in grado di esprimere margini e profili finanziari ottimali rispetto ai piani di costruzione. Si ricorda che il portafoglio ordini rappresenta il valore dei contratti di costruzione e concessione pluriennali assegnati al Gruppo, al netto dei ricavi riconosciuti alla data di riferimento. Il Gruppo include nel Portafoglio ordini il valore corrente o residuo dei progetti assegnati. Un progetto è incluso nel Portafoglio ordini al ricevimento della notifica ufficiale di aggiudicazione da parte del Committente, che può precedere la firma definitiva e vincolante del contratto di appalto. Il Portafoglio ordini include il valore di un progetto, anche se sospeso o posticipato, in accordo con i termini contrattuali. Tale valore viene ridotto progressivamente in funzione dei ricavi del progetto riconosciuti a conto economico o incrementato quando vengono formalizzate nuove Varianti aggiuntive da eseguire.

Il Book to Bill dei Lavori (Acquisizioni Lavori/Produzione) di consuntivo si assesta al valore record di 1,20x, al di sopra del valore obiettivo di 1,05x. Nell'ultimo quadrimestre del 2024 si è stipulato un nuovo importante contratto per conto di Prelios per la realizzazione di un nuovo grande centro direzionale (c.d. Unionezero) nell'ex Area Falk di Milano. Nella BU Edilizia Sanitaria si è sottoscritto un consistente atto integrativo sulla commessa per la realizzazione del Centro Polifunzionale Waltherpark a Bolzano per un importo di circa 42 mln di euro. CMB conferma la sua leadership nella realizzazione di Ospedali, in appalto e in PF, e di Edifici alti e complessi, conformi e coerenti ai più alti standard di sostenibilità. Nel 2025 si punterà ad acquisire nuovi contratti coerenti con le expertise di CMB soprattutto nella BU Edilizia Sanitaria, in particolare relativi a nuovi ospedali in appalto o in finanza di progetto.

The 2024 Order Backlog recorded strong growth in its total value, reaching approximately €3.4 billion, a 3% increase compared to 2023. This marks the highest level ever achieved by CMB and ensures continuity of business for the next three years. Its structure remains well balanced between Works and Services. The Works component, which includes contracts in Italy and in high-credit rated foreign countries (accounting for about 15% of the total Works Backlog), reflects the successful achievement of the important goal of geographical diversification set out in the business plan.

For the 2024 financial year, about €885 million of **new contracts (and contractual variations) were acquired** and about €19 million of new Global Service and Facility Management contracts. Overall, there was a progressive shift in activities towards contracts awarded based on a logic of multiple technical and qualitative elements, which by their very nature are capable of expressing optimal margins and financial profiles with respect to construction plans. It should be noted that the Order Backlog represents the value of multi-year construction and concession contracts awarded to the Group, net of revenues already recognised as of the reporting date. The Order Backlog includes the current or remaining value of awarded contracts. A project is included in the order backlog upon receipt of the official award notification from the client, which may precede the final and binding signing of the procurement contract. The Order Backlog includes the value of a project, even if suspended or deferred, in accordance with contractual terms. This value is progressively reduced in line with the project revenues recorded in the income statement or increased when new contractual variations are formalised.

The final Book-to-Bill ratio of Works (Work Acquisitions/Production) stood at a record value of 1.62x, well above the target value of 1.05x. In the last quarter of 2024, CMB signed a major new contract on behalf of Prelios for the construction of a large new business centre (Unionezero) in the former Falk Area of Milan. Within the Healthcare Construction Business Unit, a substantial supplementary agreement was also signed for the construction of the Waltherpark Multifunctional Centre in Bolzano, valued at approximately €42 million. CMB continues to reinforce its leadership in the construction of hospitals, both contracted and delivered through project financing, as well as tall and complex buildings. All projects meet the highest standards of sustainability. In 2025, the focus will be on acquiring new contracts consistent with CMB's expertise, particularly within the Healthcare Construction Business Unit and related to new hospitals, either through traditional contracts or project financing schemes.

Bilancio consolidato

Consolidated financial statement

In unità di euro - In euros (English version: please change decimal points to commas and viceversa)

Stato patrimoniale consolidato - ATTIVO

Consolidated balance sheet - ACTIVE

	2024	2023
A) CREDITI VERSO SOCI PER VERSAMENTI ANCORA DOVUTI - RECEIVABLES FROM SHAREHOLDERS FOR PAYMENTS STILL DUE		
Parte richiamata - Part carried over	647.000	888.000
TOTALE CREDITI VERSO SOCI PER VERSAMENTI ANCORA DOVUTI TOTAL RECEIVABLES FROM SHAREHOLDERS FOR PAYMENTS STILL DUE	647.000	888.000
B) IMMOBILIZZAZIONI - FIXED ASSETS		
I - Immobilizzazioni immateriali - Intangible fixed assets		
1) Costi di impianto e di ampliamento - Plant and expansion costs	32.000	39.000
3) Diritti di brevetto industriale e diritti di utilizzazione delle opere dell'ingegno - Industrial patents and similar intellectual property rights	245.000	310.000
4) Concessioni, licenze, marchi e diritti simili - Concessions, licences, trademarks and similar rights	1.724.000	2.048.000
5) Avviamento - Start	1.440.000	2.159.000
6) Immobilizzazioni in corso e acconti - Fixed assets in progress and advances	1.519.000	657.000
7) Altre - Others	3.812.000	3.465.000
Totale immobilizzazioni immateriali - Total intangible fixed assets	8.772.000	8.678.000
II - Immobilizzazioni materiali - Intangible assets		
1) Terreni e fabbricati - Land and buildings	6.487.000	6.442.000
2) Impianti e macchinario - Plant and machinery	7.543.000	6.335.000
3) Attrezzature industriali e commerciali - Industrial and commercial equipment	2.610.000	849.000
4) Altri beni - Other goods	6.696.000	6.070.000
5) Immobilizzazioni in corso e acconti - Fixed assets in progress and advances	739.000	60.000
Totale immobilizzazioni materiali - Total tangible fixed assets	24.075.000	19.756.000
III - Immobilizzazioni finanziarie - Financial fixed assets		
1) Partecipazioni - Equity investments		
a) imprese controllate - subsidiary companies	4.483.000	4.115.000
b) imprese collegate - associated companies	50.858.000	57.638.000
d-bis) altre imprese - other companies	62.504.000	63.049.000
Totale partecipazioni - Total equity investments	117.845.000	124.802.000
2) Crediti - Receivables		
a) Verso imprese controllate - From subsidiary companies		
esigibili entro l'esercizio successivo - falling due within 1 year	5.388.000	5.263.000

	2024	2023
Totale crediti verso imprese controllate - Total receivables from subsidiary companies	5.388.000	5.263.000
b) Verso imprese collegate - From associated companies		
esigibili entro l'esercizio successivo - falling due within 1 year	6.438.000	5.257.000
esigibili oltre l'esercizio successivo - falling due after more than 1 year	8.000.000	6.266.000
Totale crediti verso imprese collegate - Total receivables from associated companies	14.438.000	11.523.000
d-bis) Verso altri - From others		
esigibili entro l'esercizio successivo - falling due within 1 year	3.450.000	2.251.000
esigibili oltre l'esercizio successivo - falling due after more than 1 year	14.974.000	14.173.000
Totale crediti verso altri - Total receivables from others	18.424.000	16.424.000
Totale crediti - Total receivables	38.250.000	33.210.000
4) Strumenti finanziari derivati attivi - Financial derivative assets	731.000	2.686.000
Totale immobilizzazioni finanziarie - Total financial fixed assets	156.826.000	160.698.000
TOTALE IMMOBILIZZAZIONI (B) - TOTAL FIXED ASSETS (B)	189.673.000	189.132.000
C) ATTIVO CIRCOLANTE - CURRENT ASSETS		
I - Rimanenze - Inventories		
1) Materie prime, sussidiarie e di consumo - Raw materials and consumables	74.972.000	77.859.000
2) Prodotti in corso di lavorazione e semilavorati - Work in progress and semi-finished products	57.650.000	85.998.000
3) Lavori in corso su ordinazione - Work in progress on order	226.164.000	174.225.000
4) Prodotti finiti e merci - Finished products and goods	24.526.000	19.601.000
5) Acconti - Payments on account	10.904.000	13.047.000
Totale rimanenze - Total inventories	394.216.000	370.730.000
II - Crediti - Receivables		
1) Verso clienti - From customer		
esigibili entro l'esercizio successivo - falling due within 1 year	144.109.000	165.980.000
Totale crediti verso clienti - Total receivables from customers	144.109.000	165.980.000
2) Verso imprese controllate - From subsidiary companies		
esigibili entro l'esercizio successivo - falling due within 1 year	29.403.000	29.155.000
Totale crediti verso imprese controllate - Total receivables from subsidiary companies	29.403.000	29.155.000
3) Verso imprese collegate - From related companies		
esigibili entro l'esercizio successivo - falling due within 1 year	26.817.000	28.474.000
Totale crediti verso imprese collegate - Total receivables from subsidiary companies	26.817.000	28.474.000
5) Verso imprese sottoposte al controllo delle controllanti - To companies subject to the control of parent companies		
esigibili entro l'esercizio successivo - falling due within 1 year	0	180.000
Totale crediti verso imprese sottoposte al controllo delle controllanti - Total receivables from companies controlled by parent companies	0	180.000
5-bis) Crediti tributari - Tax receivables		
esigibili entro l'esercizio successivo - falling due within 1 year	14.582.000	16.635.000
esigibili oltre l'esercizio successivo - falling due after more than 1 year	7.275.000	0
Totale crediti tributari - Total tax receivables	21.857.000	16.635.000
5-ter) Imposte anticipate - Advance taxes	3.645.000	3.544.000
5-quater) Verso altri - From others		
esigibili entro l'esercizio successivo - falling due within 1 year	38.250.000	42.363.000
esigibili oltre l'esercizio successivo - falling due after more than 1 year	46.000	0
Totale crediti verso altri - Total receivables from others	38.296.000	42.363.000
Totale crediti - Total receivables	264.127.000	286.331.000
III - Attività finanziarie che non costituiscono immobilizzazioni - Financial assets that do not constitute fixed assets		
2) Partecipazioni in imprese collegate - Investments in associated companies	920.000	920.000
4) Altre partecipazioni - Other participations	2.089.000	2.132.000
6) Altri titoli - Other titles	5.001.000	7.501.000
Totale attività finanziarie che non costituiscono immobilizzazioni - Total financial assets that do not constitute fixed assets	8.010.000	10.553.000
IV - Disponibilità liquide - Liquid assets		
1) Depositi bancari e postali - Bank and postal deposits	199.203.000	245.877.000
2) Assegni - Allowances	2.000	-
3) Danaro e valori in cassa - Cash and cash equivalents	88.000	83.000
Totale disponibilità liquide - Total liquid assets	199.293.000	245.960.000
TOTALE ATTIVO CIRCOLANTE (C) - TOTAL CURRENT ASSETS (C)	865.646.000	913.574.000
D) RATEI E RISCONTI - ACCRUED INCOME AND PREPAYMENTS		
TOTALE RATEI E RISCONTI - TOTAL ACCRUED INCOME AND PREPAYMENTS	8.258.000	8.156.000
TOTALE ATTIVO - TOTAL ASSETS	1.064.224.000	1.111.750.000

Stato patrimoniale consolidato - PASSIVO Consolidated Balance sheet - LIABILITIES

	2024	2023
A) PATRIMONIO NETTO DI GRUPPO - GROUP NET EQUITY		
I - Capitale - Share capital	26.749.000	25.881.000
III - Riserve di rivalutazione - Revaluation reserves	2.302.000	2.302.000
IV - Riserva legale - Legal reserve	120.393.000	118.490.000
V - Riserve statutarie - Statutory reserves	78.357.000	76.949.000
VI - Altre riserve, distintamente indicate - Other reserves, specifically indicated		
Riserva di consolidamento - Consolidation reserve	(4.656.000)	(5.811.000)
Varie altre riserve - Miscellaneous other reserves	112.000	112.000
Totale altre riserve - Total other reserves	(4.544.000)	(5.699.000)
VII - Riserva per operazioni di copertura dei flussi finanziari attesi - Reserves for expected cash flow hedges	1.232.000	3.417.000
IX - Utile (perdita) dell'esercizio - Profit (loss) for the year	18.048.000	6.665.000
TOTALE PATRIMONIO NETTO DI GRUPPO - TOTAL GROUP NET EQUITY	242.537.000	228.005.000
Patrimonio netto di terzi - Minority net equity		
Capitale e riserve di terzi - Minority interests in shareholders' funds	11.854.000	7.886.000
Utile (perdita) di terzi - Profit (loss) attributable to minority shareholders	(2.706.000)	2.299.000
Totale patrimonio netto di terzi - Total minority net equity	9.148.000	10.185.000
TOTALE PATRIMONIO NETTO CONSOLIDATO - TOTAL CONSOLIDATED NET EQUITY	251.685.000	238.190.000
B) FONDI PER RISCHI E ONERI - PROVISIONS FOR RISKS AND CHARGE		
1) Per trattamento di quiescenza e obblighi simili - Retirement benefits and similar obligations	15.000	14.000
2) Per imposte, anche differite - For taxes, including deferred taxes	4.728.000	5.049.000
3) Strumenti finanziari derivati passivi - Liabilities from derivative financial instruments	305.000	–
4) Altri - Others	9.381.000	9.661.000
TOTALE FONDI PER RISCHI ED ONERI - TOTAL PROVISIONS FOR RISKS AND CHARGES	14.429.000	14.724.000
C) TRATTAMENTO DI FINE RAPPORTO DI LAVORO SUBORDINATO - STAFF SEVERANCE INDEMNITIES	2.260.000	2.102.000
D) DEBITI - PAYABLES		
1) Obbligazioni - Bonds		
esigibili entro l'esercizio successivo - falling due within 1 year	3.228.000	3.227.000
esigibili oltre l'esercizio successivo - falling due after more than 1 year	8.424.000	11.650.000
Totale obbligazioni - Total bonds	11.652.000	14.877.000
3) Debiti verso soci per finanziamenti - Payables to shareholders for loans		
esigibili entro l'esercizio successivo - falling due within 1 year	10.552.000	11.028.000
esigibili oltre l'esercizio successivo - falling due after more than 1 year	4.417.000	3.941.000
Totale debiti verso soci per finanziamenti - Total payables to shareholders for loans	14.969.000	14.969.000
4) Debiti verso banche - Payables to banks		
esigibili entro l'esercizio successivo - falling due within 1 year	47.907.000	72.627.000
esigibili oltre l'esercizio successivo - falling due after more than 1 year	118.520.000	171.180.000
Totale debiti verso banche - Total payables to banks	166.427.000	243.807.000
5) Debiti verso altri finanziatori - Payables to other lenders		
esigibili entro l'esercizio successivo - falling due within 1 year	2.235.000	2.187.000
esigibili oltre l'esercizio successivo - falling due after more than 1 year	267.000	212.000
Totale debiti verso altri finanziatori - Total payables to other lenders	2.502.000	2.399.000
6) Acconti - Payments on account		
esigibili entro l'esercizio successivo - falling due within 1 year	92.624.000	100.885.000
esigibili oltre l'esercizio successivo - falling due after more than 1 year	61.902.000	61.347.000
Totale acconti - Total payments on account	154.526.000	162.232.000
7) Debiti verso fornitori - Payables to suppliers		
esigibili entro l'esercizio successivo - falling due within 1 year	318.524.000	272.058.000
Totale debiti verso fornitori - Total payables to suppliers	318.524.000	272.058.000
9) Debiti verso imprese controllate - Payables to subsidiary companies		
esigibili entro l'esercizio successivo - falling due within 1 year	38.651.000	46.864.000
Totale debiti verso imprese controllate - Total payables to subsidiary companies	38.651.000	46.864.000
10) Debiti verso imprese collegate - Payables to associated companies		
esigibili entro l'esercizio successivo - falling due within 1 year	20.734.000	21.299.000
Totale debiti verso imprese collegate - Total payables to associated companies	20.734.000	21.299.000

	2024	2023
11-bis) Debiti verso imprese sottoposte al controllo delle controllanti - Payables to companies subject to control by the parent companies		
esigibili entro l'esercizio successivo - falling due within 1 year	253.000	252.000
Totale debiti verso imprese sottoposte al controllo delle controllanti	253.000	252.000
12) Debiti tributari - Tax payables		
esigibili entro l'esercizio successivo - falling due within 1 year	11.897.000	14.985.000
Totale debiti tributari - Total tax payables	11.897.000	14.985.000
13) Debiti verso istituti di previdenza e di sicurezza sociale - Payables to social security institutions		
esigibili entro l'esercizio successivo - falling due within 1 year	3.766.000	3.251.000
Totale debiti verso istituti di previdenza e di sicurezza sociale - Total payables to social security institutions	3.766.000	3.251.000
14) Altri debiti - Tax payables		
esigibili entro l'esercizio successivo - falling due within 1 year	45.082.000	53.830.000
Totale altri debiti - Total other payables	45.082.000	53.830.000
TOTALE DEBITI - TOTAL PAYABLES	788.983.000	850.823.000
E) RATEI E RISCONTI - ACCRUALS AND DEFERRALS	6.867.000	5.911.000
TOTALE PASSIVO - TOTAL LIABILITIES	1.064.224.000	1.111.750.000

Conto economico consolidato Consolidated income statement

	2024	2023
A) VALORE DELLA PRODUZIONE - PRODUCTION VALUE		
1) Ricavi delle vendite e delle prestazioni - Revenues from sales and services	607.030.000	424.260.000
2) Variazioni delle rimanenze di prodotti in corso di lavorazione, semilavorati e finiti Changes in inventories for works in progress, semi-finished products and finished products	(28.099.000)	27.047.000
3) Variazioni dei lavori in corso su ordinazione - Changes in works in progress on order	280.348.000	197.718.000
4) Incrementi di immobilizzazioni per lavori interni - Increases in fixed assets from in-house production	846.000	1.079.000
5) Altri ricavi e proventi - Other revenues and income		
Contributi in conto esercizio - Grants related to income	85.000	532.000
altri - other	26.184.000	21.573.000
Totale altri ricavi e proventi - Total other revenues and income	26.269.000	22.105.000
TOTALE VALORE DELLA PRODUZIONE - TOTAL PRODUCTION VALUE	886.394.000	672.209.000
B) COSTI DELLA PRODUZIONE - PRODUCTION COSTS		
6) Per materie prime, sussidiarie, di consumo e merci - For raw materials, consumables and goods	183.526.000	132.436.000
7) Per servizi - For services	563.817.000	418.724.000
8) Per godimento beni di terzi - For use of third party assets	15.996.000	13.513.000
9) Per il personale - For staffing costs		
a) Salari e stipendi - Wages and salaries	57.146.000	48.001.000
b) Oneri sociali - Social security charges	17.064.000	14.303.000
c) Trattamento di fine rapporto - Staff severance indemnity	2.903.000	2.479.000
d) Trattamento di quiescenza e simili - Treatment of quiescence and the like	43.000	40.000
e) Altri costi - Other costs	649.000	367.000
Totale costi per il personale - Total staffing costs	77.805.000	65.190.000
10) Ammortamenti e svalutazioni - Depreciations and write-downs		
a) Ammortamento delle immobilizzazioni immateriali - Depreciation of intangible fixed assets	2.228.000	2.282.000
b) Ammortamento delle immobilizzazioni materiali - Depreciation of tangible fixed assets	4.318.000	5.256.000
c) Altre svalutazioni delle immobilizzazioni - Other write-downs of tangible fixed assets	-	255.000
d) Svalutazioni dei crediti compresi nell'attivo circolante e delle disponibilità liquide Write-downs of receivables in current assets and liquid assets	2.207.000	2.697.000
Totale ammortamenti e svalutazioni - Total depreciations and write-downs	8.753.000	10.490.000
11) Variazioni delle rimanenze di materie prime, sussidiarie, di consumo e merci Changes in inventories for raw materials, consumables and goods	6.702.000	4.893.000
12) Accantonamenti per rischi - Allocation for risks	960.000	1.053.000
13) Altri accantonamenti - Other allocation	322.000	297.000
14) Oneri diversi di gestione - Other operating costs	5.143.000	5.936.000
TOTALE COSTI DELLA PRODUZIONE - TOTAL PRODUCTION COSTS	863.024.000	652.532.000
DIFFERENZA TRA VALORE E COSTI DELLA PRODUZIONE (A-B) - DIFFERENCE BETWEEN PRODUCTION VALUE AND COSTS (A-B)	23.370.000	19.677.000

	2024	2023
C) PROVENTI E ONERI FINANZIARI - FINANCIAL INCOME AND CHARGES		
15) Proventi da partecipazioni - Income from equity investments		
da imprese controllate - from subsidiary companies	958.000	–
altri - other	449.000	486.000
Totale proventi da partecipazioni - Total income from equity investments	1.407.000	486.000
16) Altri proventi finanziari - Other financial income		
a) Da crediti iscritti nelle immobilizzazioni - From receivables recorded in fixed assets		
altri - other	187.000	171.000
Totale proventi finanziari da crediti iscritti nelle immobilizzazioni - Total financial income from receivables recorded in fixed assets	187.000	171.000
c) Da titoli iscritti nell'attivo circolante che non costituiscono partecipazioni From securities recorded under current assets that do not constitute equity investments	20.000	23.000
d) Proventi diversi dai precedenti - Income other than the above		
da imprese controllate - from subsidiary companies	376.000	342.000
da imprese collegate - from associated companies	643.000	318.000
altri - other	12.257.000	8.871.000
Totale proventi diversi dai precedenti - Total income other than the above	13.276.000	9.531.000
Totale altri proventi finanziari - Total other financial income	13.483.000	9.725.000
17) Interessi e altri oneri finanziari - Interest and other financial charges		
verso imprese controllate - from subsidiary companies	931.000	251.000
verso imprese collegate - from associated companies	361.000	35.000
altri - other	15.265.000	14.168.000
Totale interessi e altri oneri finanziari - Total interest and other financial charges	16.557.000	14.454.000
17-bis) Utili e perdite su cambi - Profits and losses on foreign exchange	253.000	(635.000)
TOTALE PROVENTI E ONERI FINANZIARI (15 + 16 - 17 + - 17-BIS)		
TOTAL FINANCIAL INCOME AND CHARGES (15 + 16 - 17 + - 17-BIS)	(1.414.000)	(4.878.000)
D) RETTIFICHE DI VALORE DI ATTIVITÀ E PASSIVITÀ FINANZIARIE - VALUE ADJUSTMENTS TO FINANCIAL ASSETS		
18) Rivalutazioni - Revaluations		
a) Di partecipazioni - Of equity investments	6.201.000	2.654.000
Totale rivalutazioni - Total revaluations	6.201.000	2.654.000
19) Svalutazioni - Write-downs		
a) Di partecipazioni - Of equity investments	7.128.000	5.908.000
Totale svalutazioni - Total write-downs	7.128.000	5.908.000
TOTALE DELLE RETTIFICHE DI VALORE DI ATTIVITÀ E PASSIVITÀ FINANZIARIE (18 - 19)		
ADJUSTMENTS OF FINANCIAL ASSETS AND LIABILITIES (18-19)	(927.000)	(3.254.000)
RISULTATO PRIMA DELLE IMPOSTE (A - B + - C + - D) - RESULT BEFORE TAX (A - B + - C + - D)	21.029.000	11.545.000
20) Imposte sul reddito dell'esercizio, correnti, differite e anticipate Income tax for the financial year, current tax, deferred and prepaid taxes		
Imposte correnti - Current taxes	7.966.000	3.986.000
Imposte relative a esercizi precedenti - Taxes referring to prior years	(564.000)	(113.000)
Imposte differite e anticipate - Deferred and prepaid taxes	(126.000)	(158.000)
Proventi (oneri) da adesione al regime di consolidato fiscale / trasparenza fiscale Income (expenses) from participation in the tax consolidation / tax transparency scheme	1.589.000	1.134.000
Totale delle imposte sul reddito dell'esercizio, correnti, differite e anticipate Total income tax for the financial year, current tax, deferred and prepaid taxes	5.687.000	2.581.000
21) UTILE (PERDITA) CONSOLIDATI DELL'ESERCIZIO - PROFIT (LOSS) FOR THE YEAR	15.342.000	8.964.000
Risultato di pertinenza del gruppo - Result for the group	18.048.000	6.665.000
Risultato di pertinenza di terzi - Result for minority interests	(2.706.000)	2.299.000

Rendiconto finanziario consolidato, metodo indiretto Cash flow statement, indirect method

	2024	2023
A) FLUSSI FINANZIARI DERIVANTI DALL'ATTIVITÀ OPERATIVA (METODO INDIRETTO)		
A) CASH FLOW STATEMENT (INDIRECT METHOD)		
Utile (perdita) dell'esercizio - Profit (loss) for year	15.342.000	8.964.000
Imposte sul reddito - Taxes on income	5.687.000	2.581.000
Interessi passivi / (attivi) - Interest expense / (interest income)	2.821.000	5.405.000

	2024	2023
(Dividendi) - (Dividends)	(1.407.000)	(485.000)
(Plusvalenze) / Minusvalenze derivanti dalla cessione di attività - (Profits) / losses on the disposal of assets	(575.000)	(152.000)
1) Utile (perdita) dell'esercizio prima d'imposte sul reddito, interessi, dividendi e plus/minusvalenze da cessione Profit (loss) before income taxes, interest, dividends and capital gains/losses on disposal	21.868.000	16.313.000
Rettifiche per elementi non monetari che non hanno avuto contropartita nel capitale circolante netto Adjustments for non-monetary elements without an offsetting entry in net working capital		
Accantonamenti ai fondi - Allocations to provisions	100.000	(366.000)
Ammortamenti delle immobilizzazioni - Depreciation of intangible fixed assets	6.546.000	7.533.000
Rettifiche di valore di attività e passività finanziarie di strumenti finanziari derivati che non comportano movimentazione monetarie Adjustments of financial asset and liability values of derivatives with no monetary movements	922.000	2.553.000
Altre rettifiche in aumento/(in diminuzione) per elementi non monetari - Other adjustments increasing (decreasing) non-monetary elements	1.845.000	(9.824.000)
Totale rettifiche per elementi non monetari che non hanno avuto contropartita nel capitale circolante netto Total adjustments for non-monetary elements without an offsetting entry in net working capital	9.413.000	(104.000)
2) Flusso finanziario prima delle variazioni del capitale circolante netto - Cash flow before changes in net working capital	31.281.000	16.209.000
Variazioni del capitale circolante netto - Changes in net working capital		
Decremento/(Incremento) delle rimanenze - Decrease/(increase) in inventories	(31.193.000)	103.885.000
Decremento/(Incremento) dei crediti verso clienti - Decrease/(Increase) in customer receivables	22.106.000	(96.667.000)
Incremento/(Decremento) dei debiti verso fornitori - Increase/(Decrease) in payables to suppliers	37.693.000	(12.607.000)
Decremento/(Incremento) dei ratei e risconti attivi - Decrease/(Increase) in accrued income and prepaid expenses	(102.000)	(2.503.000)
Incremento/(Decremento) dei ratei e risconti passivi - Increase/(Decrease) in accrued expenses and deferred income	957.000	(2.190.000)
Altri decrementi/(Altri incrementi) del capitale circolante netto - Other decreases/(Increases) in net working capital	(13.325.000)	11.123.000
Totale variazioni del capitale circolante netto - Total changes in net working capital	16.136.000	1.041.000
3) Flusso finanziario dopo le variazioni del capitale circolante netto - Cash flow after changes in net working capital	47.417.000	17.250.000
Altre rettifiche - Other adjustments		
Interessi incassati/(pagati) - Interest collected (paid)	(2.821.000)	(5.405.000)
(Imposte sul reddito pagate) - (Income taxes paid)	(1.403.000)	(1.903.000)
Dividendi incassati - Dividends received	1.407.000	485.000
Totale altre rettifiche - Total other adjustments	(2.817.000)	(6.823.000)
FLUSSO FINANZIARIO DELL'ATTIVITÀ OPERATIVA (A) - CASH FLOW FROM OPERATIONS (A)	44.600.000	10.427.000
B) FLUSSI FINANZIARI DERIVANTI DALL'ATTIVITÀ D'INVESTIMENTO - CASH FLOWS FROM INVESTMENTS		
Immobilizzazioni materiali - Tangible fixed assets		
(Investimenti) - (Investments)	(8.851.000)	(4.764.000)
Disinvestimenti - Disinvestments	790.000	739.000
Immobilizzazioni immateriali - Intangible fixed assets		
(Investimenti) - (Investments)	(2.322.000)	(1.236.000)
Immobilizzazioni finanziarie - Financial fixed assets		
(Investimenti) - (Investments)	(615.000)	(14.034.000)
Disinvestimenti - Disinvestments	5.934.000	966.000
FLUSSO FINANZIARIO DELL'ATTIVITÀ DI INVESTIMENTO (B) - CASH FLOW FROM INVESTMENTS (B)	(5.064.000)	(18.329.000)
C) FLUSSI FINANZIARI DERIVANTI DALL'ATTIVITÀ DI FINANZIAMENTO - CASH FLOW FROM FINANCING ACTIVITIES		
Mezzi di terzi - Minority interests		
Incremento (Decremento) debiti a breve verso banche - Increase (Decrease) in short-terms loans from banks	(23.369.000)	(30.613.000)
Accensione finanziamenti - Loans	31.515.000	90.548.000
(Rimborso finanziamenti) - (Loan repayment)	(92.661.000)	(69.124.000)
Mezzi propri - Equity		
Aumento di capitale a pagamento - Share capital increase with consideration	1.026.000	928.000
(Rimborso di capitale) - (Capital repayment)	(2.043.000)	(2.495.000)
(Dividendi e acconti su dividendi pagati) - (Dividends and interim dividends paid)	(671.000)	(671.000)
FLUSSO FINANZIARIO DELL'ATTIVITÀ DI FINANZIAMENTO (C) - CASH FLOW FROM FINANCING (C)	(86.203.000)	(11.427.000)
INCREMENTO (DECREMENTO) DELLE DISPONIBILITÀ LIQUIDE (A ± B ± C) INCREASE (DECREASE) OF CASH AND CASH EQUIVALENTS (A ± B ± C)	(46.667.000)	(19.329.000)
Disponibilità liquide a inizio esercizio - Liquid funds at beginning of year		
Depositi bancari e postali - Bank and postal deposits	245.877.000	265.036.000
Danaro e valori in cassa - Cash and cash equivalents	83.000	253.000
TOTALE DISPONIBILITÀ LIQUIDE A INIZIO ESERCIZIO - TOTAL LIQUID FUNDS AT BEGINNING OF YEAR	245.960.000	265.289.000
Disponibilità liquide a fine esercizio - Liquid funds closing balance		
Depositi bancari e postali - Bank and postal deposits	199.203.000	245.877.000
Assegni - Allowances	2.000	-
Danaro e valori in cassa - Cash and cash equivalents	88.000	83.000
TOTALE DISPONIBILITÀ LIQUIDE A FINE ESERCIZIO - TOTAL LIQUID FUNDS AT YEAR END	199.293.000	245.960.000



KPMG S.p.A.
Revisione e organizzazione contabile
Via Innocenzo Malvasia, 6
40131 BOLOGNA BO
Telefono +39 051 4392511
Email it-fmauditaly@kpmg.it
PEC kpmgspa@pec.kpmg.it

Relazione della società di revisione indipendente ai sensi dell'art. 14 del D.Lgs. 27 gennaio 2010, n. 39

*Ai Soci della
C.M.B. Società Cooperativa Muratori e Braccianti di Carpi
Via Carlo Marx, 101
41012 Carpi MO*

ed alla Lega Nazionale Cooperative e Mutue, Ufficio Certificazioni

Relazione sulla revisione contabile del bilancio consolidato

Giudizio

Abbiamo svolto la revisione contabile del bilancio consolidato del Gruppo C.M.B. Società Cooperativa Muratori e Braccianti di Carpi (nel seguito anche il "Gruppo"), costituito dallo stato patrimoniale al 31 dicembre 2024, dal conto economico e dal rendiconto finanziario per l'esercizio chiuso a tale data e dalla nota integrativa.

A nostro giudizio, il bilancio consolidato fornisce una rappresentazione veritiera e corretta della situazione patrimoniale e finanziaria del Gruppo C.M.B. Società Cooperativa Muratori e Braccianti di Carpi al 31 dicembre 2024, del risultato economico e dei flussi di cassa per l'esercizio chiuso a tale data, in conformità alle norme italiane che ne disciplinano i criteri di redazione.

Elementi alla base del giudizio

Abbiamo svolto la revisione contabile in conformità ai principi di revisione internazionali (ISA Italia). Le nostre responsabilità ai sensi di tali principi sono ulteriormente descritte nel paragrafo "Responsabilità della società di revisione per la revisione contabile del bilancio consolidato" della presente relazione. Siamo indipendenti rispetto alla C.M.B. Società Cooperativa Muratori e Braccianti di Carpi in conformità alle norme e ai principi in materia di etica e di indipendenza applicabili nell'ordinamento italiano alla revisione contabile del bilancio. Riteniamo di aver acquisito elementi probativi sufficienti e appropriati su cui basare il nostro giudizio.

Responsabilità degli Amministratori e del Collegio Sindacale della C.M.B. Società Cooperativa Muratori e Braccianti di Carpi per il bilancio consolidato

Gli Amministratori sono responsabili per la redazione del bilancio consolidato che fornisca una rappresentazione veritiera e corretta in conformità alle norme italiane che ne disciplinano i criteri di redazione e, nei termini previsti dalla legge, per quella parte del controllo interno dagli stessi ritenuta

KPMG S.p.A.
è una società per azioni
di diritto italiano
e fa parte del network KPMG
di entità indipendenti affiliate a
KPMG International Limited,
società di diritto inglese



Ancona Bari Bergamo
Bologna Bolzano Brescia
Catania Como Firenze Genova
Lecce Milano Napoli Novara
Padova Palermo Parma Perugia
Pescara Roma Torino Treviso
Trieste Varese Verona

Società per azioni
Capitale sociale
Euro 10.415.500,00 i.v.
Registro imprese Milano Monza Brianza Lodi
e Codice Fiscale N. 00709600159
R.E.A. Milano N. 512867
Partita IVA 00709600159
VAT number IT00709600159
Sede legale: Via Valtor Pisani 25
20124 Milano MI ITALIA



C.M.B. Società Cooperativa Muratori e Braccianti di Carpi

Relazione della società di revisione

31 dicembre 2024

necessaria per consentire la redazione di un bilancio che non contenga errori significativi dovuti a frodi o a comportamenti o eventi non intenzionali.

Gli Amministratori sono responsabili per la valutazione della capacità del Gruppo di continuare a operare come un'entità in funzionamento e, nella redazione del bilancio consolidato, per l'appropriatezza dell'utilizzo del presupposto della continuità aziendale, nonché per una adeguata informativa in materia. Gli Amministratori utilizzano il presupposto della continuità aziendale nella redazione del bilancio consolidato a meno che abbiano valutato che sussistono le condizioni per la liquidazione della capogruppo C.M.B. Società Cooperativa Muratori e Braccianti di Carpi o per l'interruzione dell'attività o non abbiano alternative realistiche a tali scelte.

Il Collegio Sindacale ha la responsabilità della vigilanza, nei termini previsti dalla legge, sul processo di predisposizione dell'informativa finanziaria del Gruppo.

Responsabilità della società di revisione per la revisione contabile del bilancio consolidato

I nostri obiettivi sono l'acquisizione di una ragionevole sicurezza che il bilancio consolidato nel suo complesso non contenga errori significativi, dovuti a frodi o a comportamenti o eventi non intenzionali, e l'emissione di una relazione di revisione che includa il nostro giudizio. Per ragionevole sicurezza si intende un livello elevato di sicurezza che, tuttavia, non fornisce la garanzia che una revisione contabile svolta in conformità ai principi di revisione internazionali (ISA Italia) individui sempre un errore significativo, qualora esistente. Gli errori possono derivare da frodi o da comportamenti o eventi non intenzionali e sono considerati significativi qualora ci si possa ragionevolmente attendere che essi, singolarmente o nel loro insieme, siano in grado di influenzare le decisioni economiche degli utilizzatori prese sulla base del bilancio consolidato.

Nell'ambito della revisione contabile svolta in conformità ai principi di revisione internazionali (ISA Italia), abbiamo esercitato il giudizio professionale e abbiamo mantenuto lo scetticismo professionale per tutta la durata della revisione contabile. Inoltre:

- abbiamo identificato e valutato i rischi di errori significativi nel bilancio consolidato, dovuti a frodi o a comportamenti o eventi non intenzionali; abbiamo definito e svolto procedure di revisione in risposta a tali rischi; abbiamo acquisito elementi probativi sufficienti e appropriati su cui basare il nostro giudizio. Il rischio di non individuare un errore significativo dovuto a frodi è più elevato rispetto al rischio di non individuare un errore significativo derivante da comportamenti o eventi non intenzionali, poiché la frode può implicare l'esistenza di collusioni, falsificazioni, omissioni intenzionali, rappresentazioni fuorvianti o forzature del controllo interno;
- abbiamo acquisito una comprensione del controllo interno rilevante ai fini della revisione contabile allo scopo di definire procedure di revisione appropriate nelle circostanze e non per esprimere un giudizio sull'efficacia del controllo interno del Gruppo;
- abbiamo valutato l'appropriatezza dei principi contabili utilizzati nonché la ragionevolezza delle stime contabili effettuate dagli Amministratori, inclusa la relativa informativa;
- siamo giunti a una conclusione sull'appropriatezza dell'utilizzo da parte degli Amministratori del presupposto della continuità aziendale e, in base agli elementi probativi acquisiti, sull'eventuale esistenza di un'incertezza significativa riguardo a eventi o circostanze che possono far sorgere dubbi significativi sulla capacità del Gruppo di continuare a operare come un'entità in funzionamento. In presenza di un'incertezza significativa, siamo tenuti a richiamare l'attenzione nella relazione di revisione sulla relativa informativa di bilancio ovvero, qualora tale informativa sia inadeguata, a riflettere tale circostanza nella formulazione del nostro giudizio. Le nostre conclusioni sono basate



C.M.B. Società Cooperativa Muratori e Braccianti di Carpi

Relazione della società di revisione

31 dicembre 2024

sugli elementi probativi acquisiti fino alla data della presente relazione. Tuttavia, eventi o circostanze successivi possono comportare che il Gruppo cessi di operare come un'entità in funzionamento;

- abbiamo valutato la presentazione, la struttura e il contenuto del bilancio consolidato nel suo complesso, inclusa l'informativa, e se il bilancio consolidato rappresenti le operazioni e gli eventi sottostanti in modo da fornire una corretta rappresentazione;
- abbiamo acquisito elementi probativi sufficienti e appropriati sulle informazioni finanziarie delle imprese o delle differenti attività economiche svolte all'interno del Gruppo per esprimere un giudizio sul bilancio consolidato. Siamo responsabili della direzione, della supervisione e dello svolgimento dell'incarico di revisione contabile del Gruppo. Siamo gli unici responsabili del giudizio di revisione sul bilancio consolidato.

Abbiamo comunicato ai responsabili delle attività di *governance*, identificati a un livello appropriato come richiesto dagli ISA Italia, tra gli altri aspetti, la portata e la tempistica pianificate per la revisione contabile e i risultati significativi emersi, incluse le eventuali carenze significative nel controllo interno identificate nel corso della revisione contabile.

Relazione su altre disposizioni di legge e regolamentari

Giudizi e dichiarazione ai sensi dell'art. 14, comma 2, lettere e), e-bis) ed e-ter), del D.Lgs. 39/10

Gli Amministratori della C.M.B. Società Cooperativa Muratori e Braccianti di Carpi sono responsabili per la predisposizione della relazione sulla gestione del Gruppo C.M.B. Società Cooperativa Muratori e Braccianti di Carpi al 31 dicembre 2024, incluse la sua coerenza con il relativo bilancio consolidato e la sua conformità alle norme di legge.

Abbiamo svolto le procedure indicate nel principio di revisione (SA Italia) 720B al fine di:

- esprimere un giudizio sulla coerenza della relazione sulla gestione con il bilancio consolidato;
- esprimere un giudizio sulla conformità alle norme di legge della relazione sulla gestione;
- rilasciare una dichiarazione su eventuali errori significativi nella relazione sulla gestione.

A nostro giudizio, la relazione sulla gestione è coerente con il bilancio consolidato del Gruppo C.M.B. Società Cooperativa Muratori e Braccianti di Carpi al 31 dicembre 2024.

Inoltre, a nostro giudizio, la relazione sulla gestione è redatta in conformità alle norme di legge.

Con riferimento alla dichiarazione di cui all'art. 14, comma 2, lettera e-ter), del D.Lgs. 39/10, rilasciata sulla base delle conoscenze e della comprensione dell'impresa e del relativo contesto acquisite nel corso dell'attività di revisione, non abbiamo nulla da riportare.

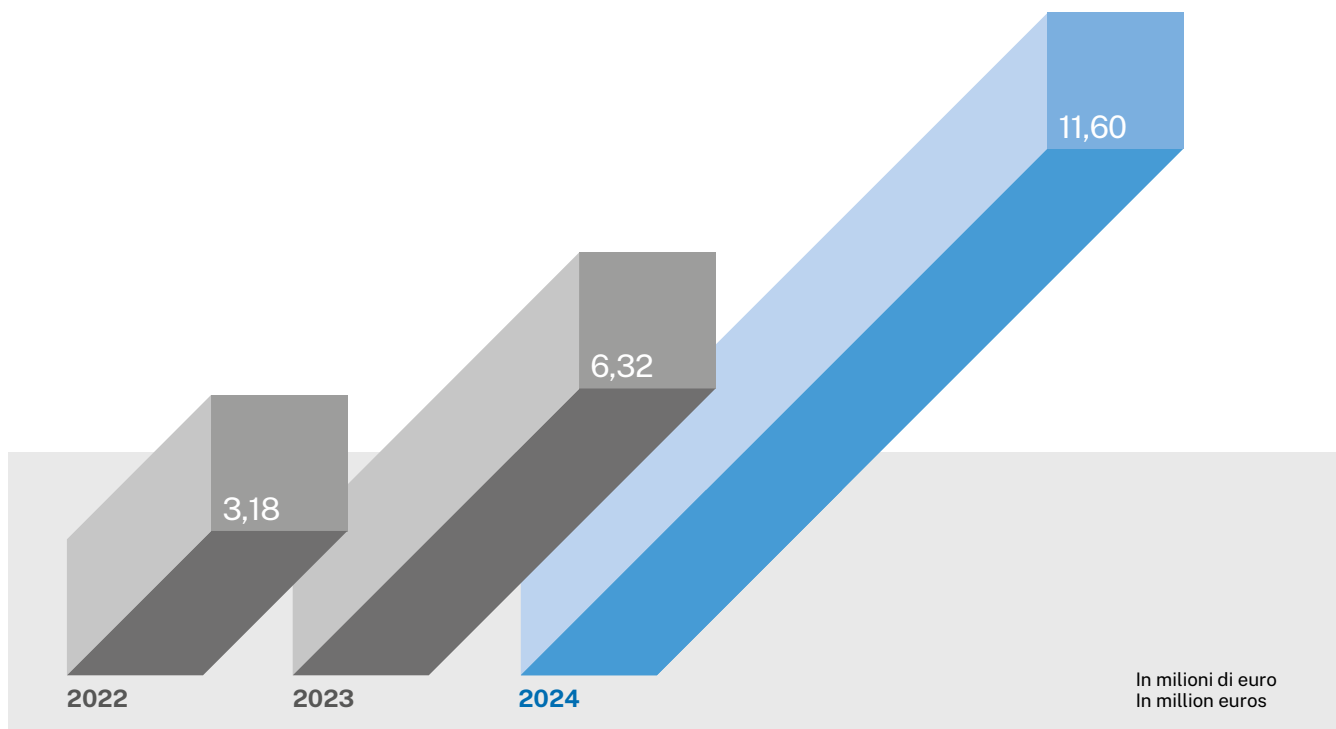
Bologna, 7 maggio 2025

KPMG S.p.A.

Enrico Bassanelli
Socio

Utile netto della Capogruppo Parent Company net profit

English version: please change decimal points to commas and viceversa



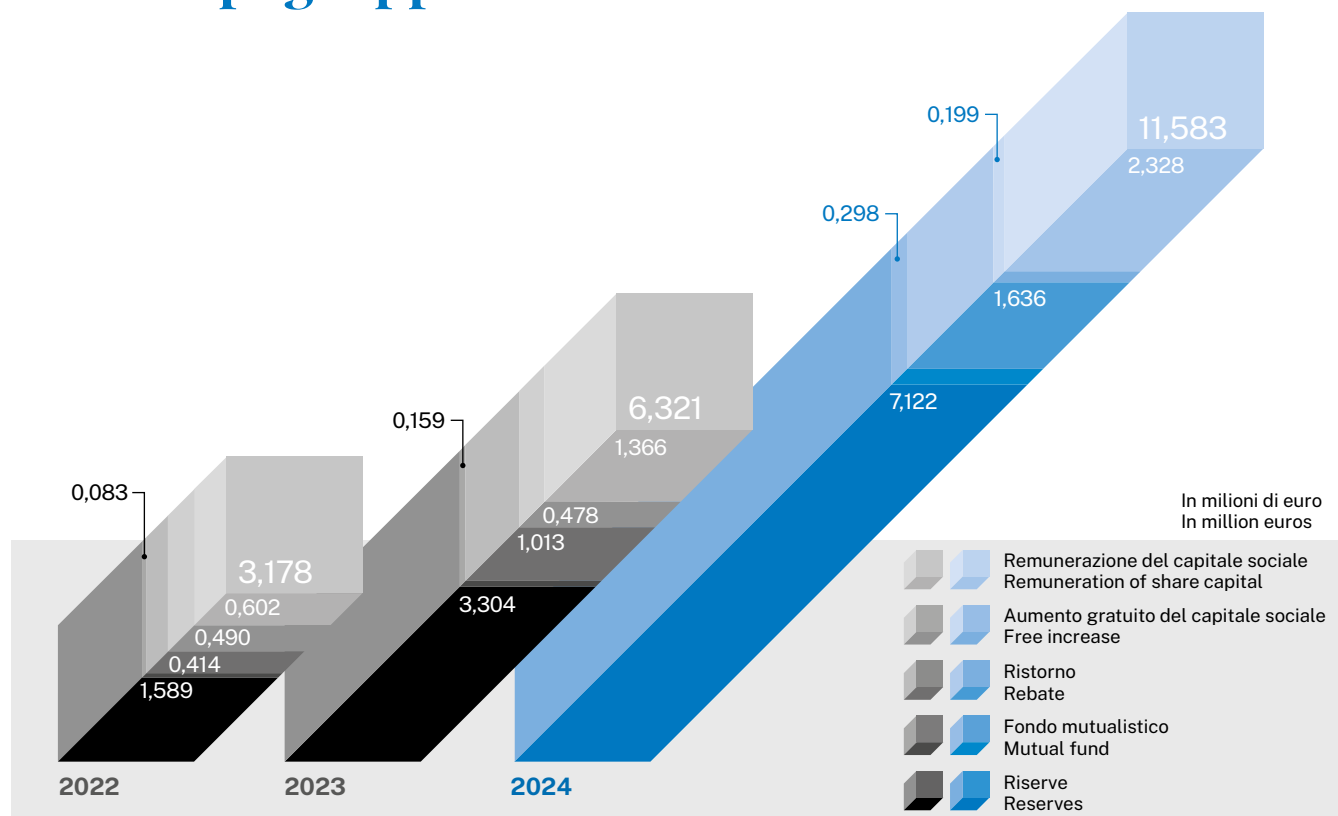
L'utile di esercizio riclassificato della Capogruppo CMB si attesta a euro 11,6 milioni (6,3 milioni nel 2023) dopo aver accantonato imposte per euro 3.078 mila (al netto dei benefici rivenienti dal consolidato fiscale).

Il rapporto tra utile netto riclassificato ed Ebit riclassificato sale al 40,43% (31,67% nel 2023) per effetto della minore incidenza della gestione finanziaria e delle svalutazioni rispetto all'incremento dell'utile. Infatti, il rapporto è indicativo dell'incidenza sulla redditività operativa delle componenti economiche extra operative (finanziarie, rettificative di valore, non ricorrenti e fiscali) prima di arrivare al risultato netto di bilancio.

The Parent Company's (CMB) reclassified operating profit amounted to €11.6 million (€6.3 million in 2023), after accounting for taxes of €256,000 (net of benefits from the tax consolidation mechanism).

The ratio of reclassified net profit to reclassified EBIT increased to 40.43% (compared to 31.67% in 2023). This improvement reflects a lower impact from financial operations and write-downs, relative to the overall growth in operating profit. In fact, this ratio is indicative of the effect that non-operating items (including financial income and expenses, value adjustments, non-recurring items and taxes) have on operating profitability before arriving at net profit for the year.

Ripartizione dell'utile di esercizio della Capogruppo CMB



Il riparto dell'utile di esercizio di € 11.583.374,77:

- € 129.332,03 quale aumento gratuito, in misura pari allo 0,80% del Capitale Sociale sottoscritto e versato dai Soci Cooperatori al 31/12/2024 (€ 15.644 mila), da portare in aumento della quota sociale e ai soci cessati il 31/12/2023 (€ 521 mila);
- € 69.803,48 quale aumento gratuito, in misura pari allo 0,80% del Capitale Sociale sottoscritto e versato dai Soci Sovventori al 31/12/2024 (€ 8.498 mila), da portare in aumento delle Azioni di Sovvenzione, e agli azionisti cessati (€ 227 mila);
- € 1.374.151,76 quale remunerazione, in misura pari all'8,50% lordo, del Capitale Sociale versato dai Soci cooperatori al 31/12/2024 (€ 15.644 mila) da portare in aumento della quota sociale e ai soci che hanno esercitato il recesso al 31/12/2024 (€ 521 mila);
- € 731.488,51 quale remunerazione, in misura pari al 10,50% lordo, del Capitale Sociale versato dai Soci Sovventori al 31/12/2024 (€ 8.498 mila), da portare in aumento delle Azioni di Sovvenzione, e agli azionisti cessati (€ 227 mila);
- € 222.075,00 quale remunerazione, in misura pari al 10,50% lordo (8,50%+2,00%), del Capitale versato dagli Azionisti di Partecipazione Cooperativa al 31/12/2024 (€ 2.029 mila) e agli azionisti che hanno esercitato il recesso al 31/12/2024 (€ 86 mila);
- € 1.636.342,78 quale assegnazione a titolo di ristorno del 5,00% sulle retribuzioni e di ulteriori € 2.000,00 per ciascun socio cooperatore (o cessati che sono diventati soci sovventori alla data di approvazione del bilancio), mediante emissione di APC;
- € 298.410,96 al fondo mutualistico per la promozione e lo sviluppo della cooperazione, conformemente al disposto dell'art. 1 della Legge 31/01/1992 n. 59;
- € 3.646.757,81 a riserva legale indivisibile tra i Soci, conformemente al disposto dell'art. 12 della Legge 16/12/1977 n. 904;

- € 3.475.012,43 a riserva statutaria indivisibile tra i Soci, conformemente al disposto dell'art. 12 della Legge 16/12/1977 n. 904.

Allocation of profit for the year of the Parent company CMB

English version: please change decimal points to commas and viceversa

The profit for the year, amounting to €11,583,374.77 has been allocated as follows:

- €129,332.03 as a free increase, equal to 0.80% of the share capital subscribed and paid up by Cooperative Members as at 31 December 2024 (€15.644 million), to be allocated to increase share capital and to members who left the company as at 31 December 2023 (€521 thousand);
- €69,803.48 as a free increase, equal to 0.80% of the share capital subscribed and paid up by Supporting Members as at 31 December 2024 (€8.498 million), to be allocated to increase Financing Shares, and to terminated shareholders (€227 thousand);
- €1,374,151.76 as remuneration, equal to 8.50% gross of the share capital paid up by Cooperative Members as at 31 December 2024 (€15.644 million) to be allocated to increase the share capital and to Members who exercised their right of withdrawal as at 31 December 2024 (€521 thousand);
- €731,488.51 as remuneration, equal to 10.50% gross of the share capital paid up by Supporting Members as at 31 December 2024 (€8.498 million), to be allocated to increase Financing Shares, and to terminated shareholders (€227 thousand);
- €222,075.00 as remuneration, equal to 10.50% gross (8.50%+2.00%) of the share capital paid up by the Cooperative's Participating Shareholders as at 31 December 2024 (€2.029 million) and to shareholders who exercised their right of withdrawal as at 31 December 2024 (€86 thousand);
- €1,636,342.78 as a 5.00% rebate on remuneration, plus an additional €2,000.00 for each Cooperative Member (or former members who became Supporting Members at the date of approval of the financial statements), allocated through the issue of APCs;
- €298,410.96 allocated to the mutual fund for the promotion and

development of the cooperative, pursuant to Article 1 of Law No. 59 of 31 January 1992;

- €3,646,757.81 allocated to the legal reserve, which is indivisible among Members, pursuant to Article 12 of Law No. 904 of 16 December 1977;
- €3,475,012.43 allocated to the Statutory Reserve, also indivisible among Members, pursuant to Article 12 of Law No. 904 of 16 December 1977.

Bilancio di esercizio

Financial statement

In unità di euro - In euros (English version: please change decimal points to commas and viceversa)

Stato patrimoniale - ATTIVO

Balance sheet - ACTIVE

	2024	2023
A) CREDITI VERSO SOCI PER VERSAMENTI ANCORA DOVUTI - RECEIVABLES FROM SHAREHOLDERS FOR PAYMENTS STILL DUE		
Parte richiamata - Part carried over	571.693	625.854
Totale crediti verso soci per versamenti ancora dovuti (A) - Total receivables from shareholders for payments still due	571.693	625.854
B) IMMOBILIZZAZIONI - FIXED ASSETS		
I - Immobilizzazioni immateriali - Intangible fixed assets		
3) Diritti di brevetto industriale e diritti di utilizzazione delle opere dell'ingegno - Industrial patents and similar intellectual property rights	199.837	248.723
6) Immobilizzazioni in corso e acconti - Assets under construction and payments on account	156.635	117.595
Totale immobilizzazioni immateriali - Total intangible fixed assets	356.472	366.318
II - Immobilizzazioni materiali - Tangible fixed assets		
1) Terreni e fabbricati - Land and buildings	6.441.009	6.385.093
2) Impianti e macchinari - Plant and machinery	6.072.459	5.372.128
3) Attrezzature industriali e commerciali - Industrial and commercial equipment	880.809	591.150
4) Altri beni - Other tangible fixed assets	1.465.748	1.099.472
5) Immobilizzazioni in corso e acconti - Assets under construction and payments on account	739.498	59.800
Totale immobilizzazioni materiali - Total tangible fixed assets	15.599.523	13.507.643
III - Immobilizzazioni finanziarie - Financial fixed assets		
1) Partecipazioni in - Equity investments in		
a) Imprese controllate - Subsidiaries	45.438.004	45.589.575
b) Imprese collegate - Associated companies	51.984.020	56.306.811
d-bis) Altre imprese - Other companies	61.904.921	62.593.431
Totale partecipazioni - Total equity investments	159.326.945	164.489.817
2) Crediti - Receivables		
a) Verso imprese controllate - From subsidiaries		
esigibili entro l'esercizio successivo - falling due within 1 year	6.828.304	5.733.160
esigibili oltre l'esercizio successivo - falling due after more than 1 year	237.600	3.743.528
Totale crediti verso imprese controllate - Total receivables from subsidiaries	7.065.904	9.476.688
b) Verso imprese collegate - From associated companies		

	2024	2023
esigibili entro l'esercizio successivo - falling due within 1 year	7.498.139	5.357.293
esigibili oltre l'esercizio successivo - falling due after more than 1 year	8.208.814	6.745.671
Totale crediti verso imprese collegate - Total receivables from associated companies	15.706.953	12.102.964
d-bis) Verso altri - From others		
esigibili entro l'esercizio successivo - falling due within 1 year	1.630.952	1.634.340
esigibili oltre l'esercizio successivo - falling due after more than 1 year	12.144.785	11.608.468
Totale crediti verso altri - Total receivables from other companies	13.775.737	13.242.808
Totale crediti - Total receivables	36.548.594	34.822.460
4) Strumenti finanziari derivati attivi - Strumenti finanziari derivati attivi	730.606	2.686.084
Totale immobilizzazioni finanziarie - Total financial fixed assets	196.606.145	201.998.361
TOTALE IMMOBILIZZAZIONI - TOTAL FIXED ASSETS	212.562.140	215.872.322
C) ATTIVO CIRCOLANTE - CURRENT ASSETS		
I - Rimanenze - Inventories		
1) Materie prime, sussidiarie e di consumo - Raw materials, subsidiary materials and consumables	66.331.304	72.488.265
2) Prodotti in corso di lavorazione e semilavorati - Work in progress and semi-finished products	51.360.966	61.435.996
3) Lavori in corso su ordinazione - Work in progress on long-term contracts	213.969.550	174.683.803
4) Prodotti finiti e merci - Other assets	18.884.941	16.569.100
5) Acconti - Fixed assets in progress and advances	3.401.858	2.591.849
Totale rimanenze - Total inventories	353.948.619	327.769.013
II - Crediti - Receivables		
1) Verso clienti - From customers		
esigibili entro l'esercizio successivo - falling due within 1 year	84.395.769	104.634.311
Totale crediti verso clienti - Total receivables from customers	84.395.769	104.634.311
2) Verso imprese controllate - From subsidiary companies		
esigibili entro l'esercizio successivo - falling due within 1 year	45.262.212	51.257.245
Totale crediti verso imprese controllate - From associated companies	45.262.212	51.257.245
3) Verso imprese collegate - From associated companies		
esigibili entro l'esercizio successivo - falling due within 1 year	34.440.183	32.978.797
Totale crediti verso imprese collegate - Total receivables from subsidiaries	34.440.183	32.978.797
5-bis) Crediti tributari - Tax credits		
esigibili entro l'esercizio successivo - falling due within 1 year	4.203.212	3.016.802
esigibili oltre l'esercizio successivo - falling due after more than 1 year	4.684.528	-
Totale crediti tributari - Total receivables from others	8.887.740	3.016.802
5-ter) Imposte anticipate - deferred tax assets	2.924.139	2.851.021
5-quater) Verso altri - from others		
esigibili entro l'esercizio successivo - falling due within 1 year	20.425.735	32.393.044
Totale crediti verso altri - Total receivables from others	20.425.735	32.393.044
Totale crediti - Total receivables	196.335.778	227.131.220
III - Attività finanziarie che non costituiscono immobilizzazioni - Current financial assets		
2) Partecipazioni in imprese collegate - equity investments in associated compains	919.717	919.717
4) Altre partecipazioni - Other equity investments	1.605.249	1.636.656
6) Altri titoli - Others titles	5.001.101	7.501.101
Totale attività finanziarie che non costituiscono immobilizzazioni - Total current financial assets	7.526.067	10.057.474
IV - Disponibilità liquide - Cash and cash equivalents		
1) Depositi bancari e postali - Deposit and postal accounts	150.399.680	196.939.400
3) Danaro e valori in cassa - Cash on hand	41.240	47.699
Totale disponibilità liquide - Total cash and cash equivalent	150.440.920	196.987.099
TOTALE ATTIVO CIRCOLANTE (C) - TOTAL CURRENT ASSETS (C)	708.251.384	761.944.806
D) RATEI E RISCONTI - ACCRUED INCOME AND PREPAYMENTS	5.907.115	5.327.097
TOTALE ATTIVO - TOTAL ASSETS	927.292.332	983.770.079

Stato patrimoniale - PASSIVO

Balance sheet - LIABILITIES

	2024	2023
A) PATRIMONIO NETTO - NET EQUITY		
I - Capitale - Share capital	26.749.133	25.880.795
III - Riserve di rivalutazione - Revaluation reserves	2.301.698	2.301.698
IV - Riserva legale - Legal reserve	120.393.016	118.489.658
V - Riserve statutarie - Statutory reserves	78.357.218	76.949.426
VI - Altre riserve, distintamente indicate - Other reserves, specifically indicated		
Varie altre riserve - Various other reserves	112.002	112.000
Totale altre riserve - Total other reserves	112.002	112.000
VII - Riserva per operazioni di copertura dei flussi finanziari attesi - Reserves for expected cash flow hedges	323.719	2.041.424
IX - Utile (perdita) dell'esercizio - Profit (loss) for the year	11.583.375	6.321.255
TOTALE PATRIMONIO NETTO - TOTAL NET EQUITY	239.820.161	232.096.523
B) FONDI PER RISCHI E ONERI - PROVISIONS FOR RISKS AND CHARGES		
2) Per imposte, anche differite - For taxes, including deferred taxes	7.419.530	7.189.630
3) Strumenti finanziari derivati passivi - Liabilities from derivative financial instruments	304.659	–
4) Altri - Others	6.470.397	5.657.397
TOTALE FONDI PER RISCHI ED ONERI - PROVISIONS FOR RISKS AND CHARGES	14.194.586	12.847.027
C) TRATTAMENTO DI FINE RAPPORTO DI LAVORO SUBORDINATO - STAFF SEVERANCE INDEMNITIES	1.473.929	1.508.890
D) DEBITI - PAYABLES		
1) Obbligazioni - Bonds		
esigibili entro l'esercizio successivo - falling due within 1 year	3.227.994	3.226.771
esigibili oltre l'esercizio successivo - falling due after more than 1 year	8.423.753	11.650.339
Totale obbligazioni - Total bonds	11.651.747	14.877.110
3) Debiti verso soci per finanziamenti - Payables to shareholders for loans		
esigibili entro l'esercizio successivo - falling due within 1 year	9.118.511	9.518.541
esigibili oltre l'esercizio successivo - falling due after more than 1 year	4.216.400	3.941.000
Totale debiti verso soci per finanziamenti - Total payables to shareholders for loans	13.334.911	13.459.541
4) Debiti verso banche - Payables to banks		
esigibili entro l'esercizio successivo - falling due within 1 year	46.944.084	62.163.701
esigibili oltre l'esercizio successivo - falling due after more than 1 year	116.358.637	168.777.701
Totale debiti verso banche - Total payables to banks	163.302.721	230.941.402
5) Debiti verso altri finanziatori - Payables to other lenders		
esigibili entro l'esercizio successivo - falling due within 1 year	776.575	1.265.443
Totale debiti verso altri finanziatori - Total payables to other lenders	776.575	1.265.443
6) Acconti - Payments on account		
esigibili entro l'esercizio successivo - falling due within 1 year	86.954.129	79.546.924
esigibili oltre l'esercizio successivo - falling due after more than 1 year	61.902.476	61.347.055
Totale acconti - Total payments on account	148.856.605	140.893.979
7) Debiti verso fornitori - Payables to suppliers		
esigibili entro l'esercizio successivo - falling due within 1 year	172.570.138	185.377.123
Totale debiti verso fornitori - Total payables to suppliers	172.570.138	185.377.123
9) Debiti verso imprese controllate - Payables to subsidiary companies		
esigibili entro l'esercizio successivo - falling due within 1 year	82.145.041	66.953.336
Totale debiti verso imprese controllate - Total payables to subsidiary companies	82.145.041	66.953.336
10) Debiti verso imprese collegate - Payables to associated companies		
esigibili entro l'esercizio successivo - falling due within 1 year	31.449.224	26.881.082
Totale debiti verso imprese collegate - Total payables to associated companies	31.449.224	26.881.082
12) Debiti tributari - Tax payables		
esigibili entro l'esercizio successivo - falling due within 1 year	6.457.114	10.137.408
Totale debiti tributari - Total tax payables	6.457.114	10.137.408
13) Debiti verso istituti di previdenza e di sicurezza sociale - Payables to social security institutions		
esigibili entro l'esercizio successivo - falling due within 1 year	2.864.057	2.564.001
Totale debiti verso istituti di previdenza e di sicurezza sociale - Total payables to social security institutions	2.864.057	2.564.001

	2024	2023
14) Altri debiti - Other payable		
esigibili entro l'esercizio successivo - falling due within 1 year	36.194.404	41.129.927
Totale altri debiti - Total other payables	36.194.404	41.129.927
TOTALE DEBITI - TOTAL PAYABLES	669.602.537	734.480.352
E) RATEI E RISCONTI - ACCRUALS AND DEFERRALS	2.201.119	2.837.287
TOTALE PASSIVO - TOTAL LIABILITIES	927.292.332	983.770.079

Conto economico Income statement

	2024	2023
A) VALORE DELLA PRODUZIONE - PRODUCTION VALUE		
1) Ricavi delle vendite e delle prestazioni - Revenues from sales and services	517.391.165	317.836.791
2) Variazioni delle rimanenze di prodotti in corso di lavorazione, semilavorati e finiti Change in inventories for work-in-progress, semi-finished and finished goods	(7.759.190)	29.538.502
3) Variazioni dei lavori in corso su ordinazione - Change in work-in-progress on order	144.177.181	140.655.192
4) Incrementi di immobilizzazioni per lavori interni - Increase in fixed assets from in-house production	846.254	1.017.236
5) Altri ricavi e proventi - Other revenues and income		
Altri - Others	19.612.931	20.072.735
Totale altri ricavi e proventi - Total other revenues and income	19.612.931	20.072.735
TOTALE VALORE DELLA PRODUZIONE - TOTAL PRODUCTION VALUE	674.268.341	509.120.456
B) COSTI DELLA PRODUZIONE - PRODUCTION COSTS		
6) Per materie prime, sussidiarie, di consumo e di merci - Cost of raw materials, consumables and goods	103.159.181	92.004.554
7) Per servizi - Cost of services	472.419.648	330.495.061
8) per godimento di beni di terzi - Cost of rents and leases	8.531.781	7.498.496
9) Per il personale - Personnel costs		
a) Salari e stipendi - Wages and salaries	37.027.632	33.496.576
b) Oneri sociali - Social security costs	12.464.015	11.497.529
c) Trattamento di fine rapporto - Staff severance indemnity	2.410.112	2.199.103
e) Altri costi - Other costs	413.527	186.387
Totale costi per il personale - Total personnel costs	52.315.286	47.379.595
10) Ammortamenti e svalutazioni - Depreciations and write-downs		
a) Ammortamento delle immobilizzazioni immateriali - Amortisation of intangible fixed assets	268.967	230.719
b) Ammortamento delle immobilizzazioni materiali - Depreciation of tangible fixed assets	2.464.162	2.070.908
d) Svalutazioni dei crediti compresi nell'attivo circolante e delle disponibilità liquide Write-downs of current receivables and of cash and cash equivalents	2.130.000	2.600.000
Totale ammortamenti e svalutazioni - Total depreciations and write-downs	4.863.129	4.901.627
11) Variazioni delle rimanenze di materie prime, sussidiarie, di consumo e merci Change in inventories for raw materials, consumables and goods	6.156.961	14.161.553
12) Accantonamenti per rischi - Provisions for risks	813.000	850.000
14) Oneri diversi di gestione - Other operating expenses	3.867.018	3.643.479
TOTALE COSTI DELLA PRODUZIONE - TOTAL PRODUCTION COSTS	652.126.004	500.934.365
DIFFERENZA TRA VALORE E COSTI DELLA PRODUZIONE (A - B) DIFFERENCE BETWEEN PRODUCTION VALUE AND PRODUCTION COSTS (A - B)	22.142.337	8.186.091
C) PROVENTI E ONERI FINANZIARI - FINANCIAL INCOME AND EXPENSES		
15) Proventi da partecipazioni - Income from equity investments		
da imprese controllate - from subsidiaries	5.572.302	10.399.643
da imprese collegate - from subsidiaries	510.629	781.747
altri - others	437.034	470.012
Totale proventi da partecipazioni - Total income from equity investments	6.519.965	11.651.402
16) Altri proventi finanziari - Other financial income		
a) Da crediti iscritti nelle immobilizzazioni - From receivables recorded in fixed assets		
altri - other	20.593	22.593
Totale proventi finanziari da crediti iscritti nelle immobilizzazioni - Total financial income from receivables recorded in fixed assets	20.593	22.593

	2024	2023
d) Proventi diversi dai precedenti - Other financial income		
da imprese controllate - from subsidiaries	579.426	750.167
da imprese collegate - from associated companies	688.069	360.159
altri - from others	9.665.897	6.583.032
Totale proventi diversi dai precedenti - Total financial income different from the above	10.933.392	7.693.358
Totale altri proventi finanziari - Total other financial income	10.953.985	7.715.951
17) Interessi e altri oneri finanziari - Interest and other financial expenses		
verso imprese controllate - from subsidiaries	901.473	249.413
verso imprese collegate - from associated companies	361.550	34.259
altri - from others	12.974.906	12.592.178
Totale interessi e altri oneri finanziari - Total interest and other financial expenses	14.237.929	12.875.850
17-bis) utili e perdite su cambi - Profits and losses on foreign currency exchange	(11.056)	53
TOTALE PROVENTI E ONERI FINANZIARI (15 + 16 - 17 + -17-BIS)		
TOTAL FINANCIAL INCOME AND EXPENSES (15 + 16 - 17 + - 17-BIS)	3.224.965	6.491.556
D) RETTIFICHE DI VALORE DI ATTIVITÀ E PASSIVITÀ FINANZIARIE - ADJUSTMENTS TO THE CARRYING VALUE OF FINANCIAL ASSETS		
19) Svalutazioni - Write-downs		
a) di partecipazioni - of equity investments	10.705.000	8.100.000
Totale svalutazioni - Total write-downs	10.705.000	8.100.000
TOTALE DELLE RETTIFICHE DI VALORE DI ATTIVITÀ E PASSIVITÀ FINANZIARIE (18 - 19)		
TOTAL ADJUSTMENTS TO THE CARRYING VALUE OF FINANCIAL ASSETS (18 - 19)	(10.705.000)	(8.100.000)
RISULTATO PRIMA DELLE IMPOSTE (A - B + - C + - D) - RESULT BEFORE TAXES (A - B + - C + - D)	14.662.302	6.577.647
20) Imposte sul reddito dell'esercizio, correnti, differite e anticipate - Income tax for the financial year, current tax, deferred and prepaid taxes		
Imposte correnti - Current taxes	3.050.684	254.006
Imposte relative a esercizi precedenti - Taxes referring to prior years	25.235	2.119
Imposte differite e anticipate - Deferred and prepaid taxes	3.008	–
Totale delle imposte sul reddito dell'esercizio, correnti, differite e anticipate Total income tax for the financial year, current tax, deferred and prepaid taxes	3.078.927	256.125
21) UTILE (PERDITA) DELL'ESERCIZIO - PROFIT (LOSS) FOR THE YEAR	11.583.375	6.321.522

Rendiconto finanziario, metodo indiretto Cash flow statement, indirect method

	2024	2023
A) FLUSSI FINANZIARI DERIVANTI DALL'ATTIVITÀ OPERATIVA (METODO INDIRECTO)		
A) CASH FLOWS FROM OPERATIONS (INDIRECT METHOD)		
Utile (perdita) dell'esercizio - Profit (loss) for the year	11.583.375	6.321.522
Imposte sul reddito - Prepaid taxes on income	3.078.927	256.125
Interessi passivi (attivi) - Interest expense (income)	2.376.068	5.182.492
(Dividendi) - (Dividends)	(6.519.965)	(11.651.403)
(Plusvalenze) Minusvalenze derivanti dalla cessione di attività - (Profits) Losses on the disposal of assets	(571.406)	(152.457)
1) Utile (perdita) dell'esercizio prima d'imposte sul reddito, interessi, dividendi e plus/minusvalenze da cessione Profit (loss) before income taxes, interest, dividends and capital gains/losses on disposal	9.946.999	(43.721)
Rettifiche per elementi non monetari che non hanno avuto contropartita nel capitale circolante netto Adjustments for non-monetary elements without an offsetting entry in net working capital		
Accantonamenti ai fondi - Allocations to provisions	1.550.371	810.246
Ammortamenti delle immobilizzazioni - Depreciation of fixed assets	2.733.128	2.301.626
Rettifiche di valore di attività e passività finanziarie di strumenti finanziari derivati che non comportano movimentazione monetarie Adjustments of financial asset and liability values of derivatives with no monetary movements	9.703.090	8.100.000
Totale rettifiche per elementi non monetari che non hanno avuto contropartita nel capitale circolante netto Total adjustments for non-monetary elements without an offsetting entry in net working capital	13.986.589	11.211.872
2) Flusso finanziario prima delle variazioni del capitale circolante netto - Cash flow before changes in net working capital	23.933.588	11.168.151
Variazioni del capitale circolante netto - Change in working capital		
Decremento (Incremento) delle rimanenze - Decrease (Increase) in inventories	(21.216.978)	129.966.227
Decremento (Incremento) dei crediti verso clienti - Decrease (Increase) in customer receivables	27.007.122	(82.928.027)
Incremento (Decremento) dei debiti verso fornitori - Increase (Decrease) in payables to suppliers	(446.927)	(30.670.408)

	2024	2023
Decremento (Incremento) dei ratei e risconti attivi - Decrease (Increase) in accruals and deferrals	(580.017)	(1.638.092)
Incremento (Decremento) dei ratei e risconti passivi - Increase (Decrease) in accrued expenses and deferred income	(636.168)	1.495.312
Altri decrementi (Altri Incrementi) del capitale circolante netto - Other decreases (Increases) in net working capital	(7.792.950)	6.979.417
Totale variazioni del capitale circolante netto - Total changes in net working capital	(3.665.918)	23.204.429
3) Flusso finanziario dopo le variazioni del capitale circolante netto - Cash flow after changes in net working capital	20.267.670	34.732.580
Altre rettifiche - Other adjustments		
Interessi incassati (pagati) - Interest received (paid)	(2.376.068)	(5.182.492)
(Imposte sul reddito pagate) - (Income tax paid)	(733.745)	-
Dividendi incassati - Dividends received	6.519.965	7.235.637
Totale altre rettifiche - Total other adjustments	3.410.152	2.053.145
FLUSSO FINANZIARIO DELL'ATTIVITÀ OPERATIVA (A) - CASH FLOW FROM OPERATIONS (A)	23.677.822	36.425.725
B) FLUSSI FINANZIARI DERIVANTI DALL'ATTIVITÀ D'INVESTIMENTO - CASH FLOWS FROM INVESTMENTS		
Immobilizzazioni materiali - Tangible fixed assets		
(Investimenti) - (Investments)	(4.757.763)	(2.473.430)
Disinvestimenti - Disinvestments	773.129	223.305
Immobilizzazioni immateriali - Intangible fixed assets		
(Investimenti) - (Investments)	(259.121)	(270.692)
Immobilizzazioni finanziarie - Financial fixed assets		
(Investimenti) - (Investments)	(4.667.365)	(13.470.686)
Disinvestimenti - Disinvestments	5.058.600	6.938
FLUSSO FINANZIARIO DELL'ATTIVITÀ DI INVESTIMENTO (B) - CASH FLOW FROM INVESTMENTS (B)	(3.852.520)	(15.984.565)
C) FLUSSI FINANZIARI DERIVANTI DALL'ATTIVITÀ DI FINANZIAMENTO - CASH FLOWS FROM FINANCING ACTIVITIES		
Mezzi di terzi - Minority interests		
Incremento (Decremento) debiti a breve verso banche - Increase (Decrease) in short terms loans from banks	(13.628.092)	(25.096.869)
Accensione finanziamenti - Loans	41.383.404	91.339.892
(Rimborso finanziamenti) - (Repayment of loans)	(92.661.879)	(69.124.660)
Mezzi propri - Equity		
Aumento di capitale a pagamento - Share capital increase with consideration	1.026.410	928.816
(Rimborso di capitale) - (Capital repayment)	(1.892.452)	(2.328.944)
(Dividendi e acconti su dividendi pagati) - Liquid funds opening balance	(598.872)	(671.360)
FLUSSO FINANZIARIO DELL'ATTIVITÀ DI FINANZIAMENTO (C) - CASH FLOW FROM FINANCING ACTIVITIES (C)	(66.371.481)	(4.953.125)
INCREMENTO (DECREMENTO) DELLE DISPONIBILITÀ LIQUIDE (A ± B ± C)		
INCREASE (DECREASE) OF CASH AND CASH EQUIVALENTS (A ± B ± C)	(46.546.179)	15.488.035
Disponibilità liquide a inizio esercizio - Liquid funds opening balance		
Depositi bancari e postali - Bank and postal deposits	196.939.400	181.363.859
Danaro e valori in cassa - Cash and cash equivalents	47.699	135.205
TOTALE DISPONIBILITÀ LIQUIDE A INIZIO ESERCIZIO - TOTAL LIQUID FUNDS OPENING BALANCE	196.987.099	181.499.064
Disponibilità liquide a fine esercizio - Liquid funds closing balance		
Depositi bancari e postali - Bank and postal deposits	150.399.680	196.939.400
Danaro e valori in cassa - Cash and cash equivalents	41.240	47.699
TOTALE DISPONIBILITÀ LIQUIDE A FINE ESERCIZIO - TOTAL LIQUID FUNDS CLOSING BALANCE	150.440.920	196.987.099



Cooperativa Muratori
e Braccianti di Carpi

www.cmbcarpi.com

SEDI HEADQUARTERS

Via Carlo Marx 101 - 41012 Carpi (MO)
Tel. +39.059.6322111

Via A. Cechov 50 - 20151 Milano
Tel. +39.02.3347941

Viale Regina Margherita 279 - 00198 Roma
Tel. +39.06.2521291

CERTIFICAZIONI CERTIFICATIONS

ISO 9001:2015

Certificazione del Sistema Gestione Qualità

ISO 45001:2018

Certificazione del Sistema Gestione Salute e Sicurezza sul lavoro

ISO 14001:2015

Certificazione del Sistema Gestione Ambientale

ISO 37001:2016

Certificazione del Sistema Gestione Prevenzione della Corruzione

ISO 50001:2018

Certificazione del Sistema Gestione Energia

UNI/PDR 74:2019

Certificazione del Sistema Gestione BIM

SA 8000

Certificazione del Sistema Gestione Responsabilità Sociale

UNI CEI 11352:2014

Erogazione di servizi energetici

UNI/PdR 125:2022

Certificazione del Sistema Gestione per la Parità di Genere

SOA Esecuzione di lavori pubblici

Attestazione di qualificazione

Ufficio Comunicazione e Relazioni Esterne
Communication and External Relations Office
Francesca Martinelli

Progetto grafico ed editoriale
Graphic design and editorial project
Hic Adv

Fotografie di / Photographs by
Fabio Boni, Andrea Cherchi, Domenico Cichetti, Paolo Lorenzi

Stampa / Printing
Faenza Group SpA

Finito di stampare: Settembre 2025
Printing completed: 2025, September



The Forest Stewardship Council® (FSC) is a global, not-for-profit organization dedicated to the promotion of responsible forest management worldwide. FSC defines standards based on agreed principles for responsible forest stewardship that are supported by environmental, social, and economic stakeholders. To learn more, visit www.fsc.org